

ISREC

Fondation Recherche Cancer



Rapport annuel 2019

Remerciements

Au terme de cette année, nous adressons notre profonde gratitude à tous nos généreux donateurs sans qui aucun de nos projets n'aurait pu être réalisé.

Un merci tout particulier est adressé au Prof. **Francis-Luc Perret**, directeur, à Mesdames **Aylin Niederberger**, directrice administrative et financière, **Nathalie Blanc**, assistante administration,

Isabelle Schiess, assistante réception, ainsi qu'à nos ambassadeurs, Messieurs **Didier Grobet** et **Jürg Kärle**, pour leur fidèle engagement.

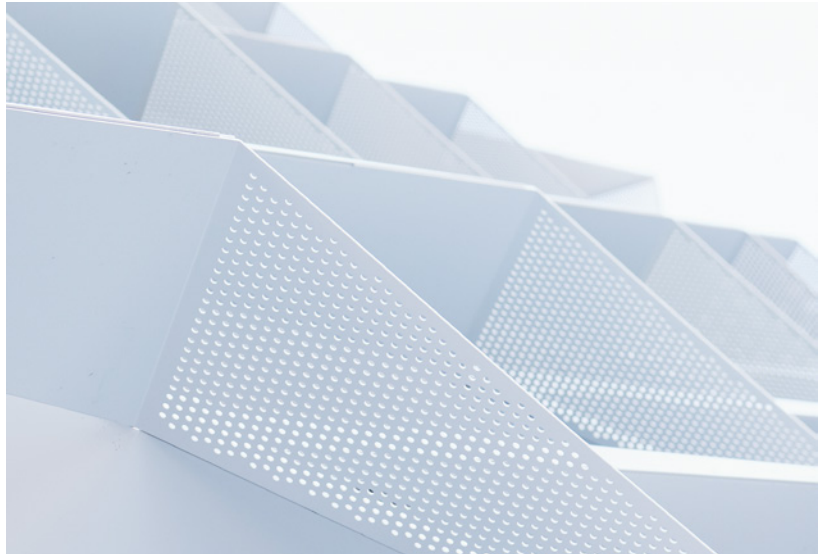
Vous avez toutes et tous contribué au développement et au succès de notre Fondation. Nous vous en sommes très reconnaissants et vous en remercions chaleureusement.

Page de couverture

***Temps Suspendu 2019* une œuvre d'Etienne Krähenbühl**

Entre vie et mort, l'installation est tendue comme un tissu moléculaire. Ces fils fragiles qui nous rattachent à la vie expriment le miracle de notre condition humaine. Les fils de la vie fragilisés par la maladie gardent leurs attaches et soulignent notre condition humaine.

Lutte, recherche et solidarité symbolisées dans ces contrastes de matériaux entre légèreté et gravité se rassemblent pour la Vie.



Sommaire

Éditorial : après l'inauguration, la coordination	4 — 5
Billet de la Présidente du Conseil de Fondation	
Missions de la Fondation	6 — 7
Nos missions / Quelques chiffres	
AGORA — Pôle de recherche sur le cancer	8 — 13
Un Centre qui prend vie	
Entretien avec la Prof. Solange Peters	14 — 18
Interview	
Formation MD-PhD	19 — 21
Interview d'Arnaud Bakaric	
Faits marquants 2019	22 — 25
L'année sous la loupe	
Projets soutenus	26 — 31
Organes de la Fondation	32 — 33
Livre d'Or	34 — 35

Catherine Labouchère

Présidente



2019, après l'inauguration, la coordination

L'année 2019 restera dans les annales comme celle de la mise en place et de la coordination entre toutes les institutions partenaires au sein d'AGORA.

Pour la Fondation ISREC, cela a signifié une présence et une vigilance au quotidien pour que tout se passe au mieux. Les équipes de chercheurs ont petit à petit investi les laboratoires. Les bureaux se sont remplis de leurs utilisateurs, les plateformes techniques sophistiquées ont été mises en route. Ce fut un véritable ballet scientifique, séquencé en multiples tableaux successifs. AGORA est aussi devenu un lieu de vie. L'ouverture de la

cafétéria témoigne de la présence de nombreux acteurs qui se côtoient, se mélangent et parlent toutes les langues. Le concept d'échange que la Fondation a toujours promu est donc bien réel.

Au cœur de l'action, les personnes qui travaillent dans AGORA sont toutes motivées à trouver les meilleurs moyens de vaincre le cancer, maladie aux multiples formes, qui est toujours en tête des défis de santé. La recherche translationnelle, celle qui part de l'éprouvette pour arriver au lit du patient, constitue l'ADN des missions de la Fondation. Elle veille avec la plus grande attention



à ce que les patients soient les bénéficiaires non seulement des découvertes et des améliorations de leurs traitements, mais également de toute l'attention qu'ils méritent dans le combat qu'ils mènent contre leur cancer.

Dans le cadre du Conseil de la Fondation, le Prof. Andreas Tobler a débuté sa fonction au début de l'année et le Prof. Pierre-François Leyvraz a terminé la sienne fin décembre. Qu'ils soient tous deux remerciés chaleureusement, ainsi que les autres membres du Conseil qui s'investissent activement pour que les missions de la Fondation soient mises en valeur.

Ma reconnaissance va aussi à la direction et au personnel de la Fondation qui ne ménagent pas leurs efforts dans cette époque charnière qui a vu leurs tâches augmenter de manière significative avec l'ouverture du pôle AGORA, tout en s'assurant que les buts de la Fondation soient respectés.

J'adresse un merci tout particulier aux donateurs qui, au fil des ans, continuent à nous faire confiance et la renouvellent avec conviction. Je les assure que leur soutien est employé au mieux pour remplir les buts de la Fondation auxquels ils adhèrent.

Catherine Labouchère
Présidente

MISSIONS DE LA FONDATION

Soutien à la recherche translationnelle

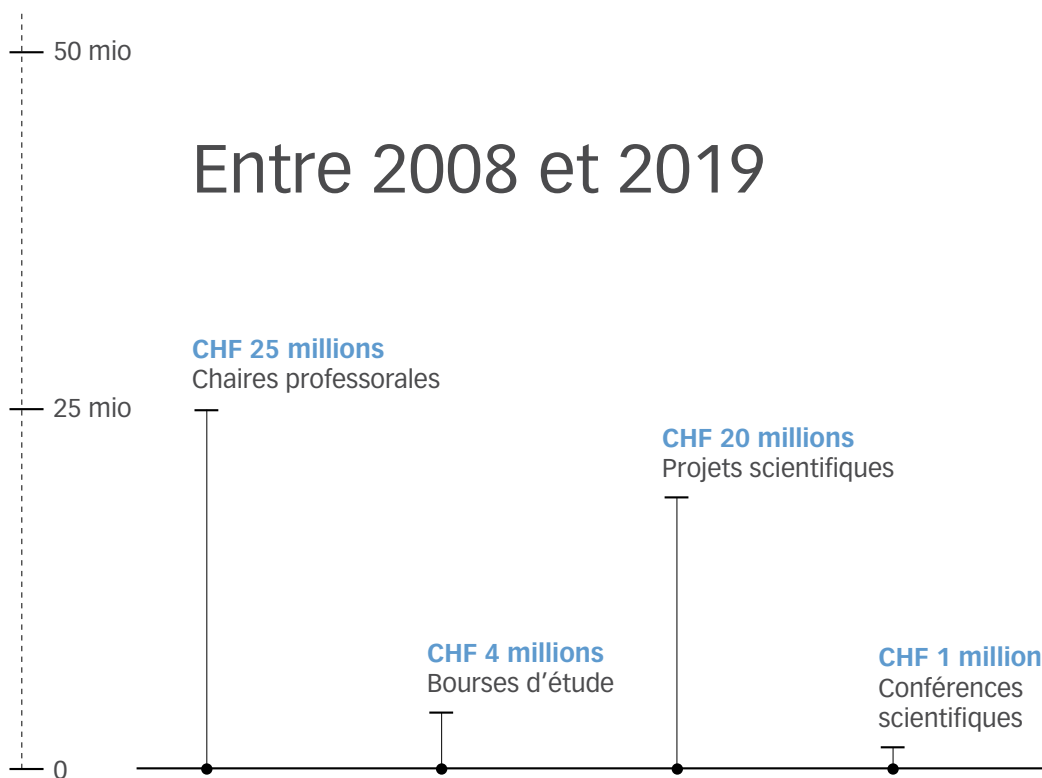
La Fondation ISREC identifie, sélectionne et soutient des projets concrets favorisant le transfert de connaissances et la collaboration entre recherche fondamentale et application clinique. L'objectif est d'établir de nouvelles approches diagnostiques et thérapeutiques pour explorer les cellules et leurs interactions avec leur milieu afin d'intervenir sur les causes provoquant des dysfonctionnements conduisant à un cancer.

Relève scientifique

La Fondation ISREC accorde des bourses à des étudiants, des doctorants et des chercheurs en biologie, en technologie ou en médecine focalisant leurs travaux sur les thématiques de l'immunologie et de l'oncologie.

Fondée le 18 juin 1964, la Fondation ISREC est une fondation privée, sans but lucratif. Depuis plus de 55 ans, quelque 150 personnalités suisses et étrangères, dont cinq prix Nobel, ont siégé dans les Conseils de Fondation ou Scientifique de la Fondation ISREC. Les soutiens de la Fondation ISREC ont notamment contribué à des recherches et découvertes significatives dans les domaines de la mutagenèse, de la réparation et de l'instabilité génomique, de l'immunologie, de l'immunothérapie, du cycle cellulaire, de la biologie cellulaire, des virus et tumeurs, des oncogènes, de la différenciation cellulaire et de la bioinformatique. Les travaux accomplis par les scientifiques, soutenus par la Fondation, contribuent depuis plusieurs dizaines d'années à mieux comprendre les mécanismes des cellules cancéreuses et permettent d'identifier de nouvelles cibles thérapeutiques.

Aujourd'hui, avec la création du pôle AGORA de recherche sur le cancer, le rapprochement de la recherche scientifique et du monde médical marque une nouvelle étape et ouvre sans conteste de nouvelles perspectives aux scientifiques.



Entre **2008** et **2019**, la Fondation ISREC a consacré plus de **25 millions** à des jeunes professeurs prometteurs, plus de **20 millions** à des projets de recherche en oncologie médicale ou translationnelle, **4 millions** ont contribué à la formation des jeunes et à la relève scientifique ; des programmes d'été ou des symposiums et conférences scientifiques ont aussi été financés à hauteur de **1 million** de francs suisses.

Fidèle à sa première mission, le soutien à la recherche sur le cancer, elle a accordé en 2019 des bourses d'études aux programmes doctoraux de l'UNIL et de l'EPFL. Des fonds ont également été attribués à plusieurs projets de recherche oncologique dans diverses institutions académiques suisses. Certains des projets soutenus sont dédiés directement au bien-être du patient. Enfin, comme chaque année, la Fondation ISREC a soutenu des

étudiants du programme d'été UNIL/EPFL qui, nous l'espérons, aura suscité de nouvelles vocations pour la relève scientifique.

Les nombreux succès qui créent l'histoire de la recherche sur le cancer et les statistiques de ces dernières années démontrent des résultats encourageants. C'est dans cet esprit que notre Fondation poursuit ses missions.

AGORA, UN CENTRE QUI PREND VIE

En 2015, la Fondation ISREC a osé investir une part substantielle de ses moyens dans la réalisation d'une infrastructure immobilière, destinée à créer un centre de recherche localisé au plus proche du patient et de la cité hospitalière.

Ce fut un geste courageux que de quitter momentanément l'environnement scientifique et académique focalisé sur la recherche en oncologie pour se consacrer à la conception architecturale, à la négociation avec les maîtres d'état et à la maîtrise d'ouvrage d'un bâtiment censé répondre aux exigences les plus pointues d'une recherche translationnelle.

Et bien, osons l'affirmer ! Le détour valait la peine, le pari est réussi ! Le centre est beau et efficace – bravo l'architecte !

On s'y sent bien, les chercheurs et cliniciens qui habitent le lieu prennent plaisir à vivre dans des laboratoires lumineux avec vue sur la cité.

L'Atrium prend vie car égayé par une œuvre d'art emblématique. Les équipements coûteux sont partagés entre chercheurs – et le partage se fait avec le sourire – les médecins côtoient les bio-informaticiens, les chercheurs dits fondamentaux questionnent les praticiens-cliniciens.

Les échanges interdisciplinaires font naître des projets nouveaux, inattendus, on parle recherche, diagnostics, thérapies, mais aussi patients, famille, bien-être : la recherche s'humanise...

Les missions de la Fondation ISREC n'ont donc pas été dévoyées par le projet immobilier d'AGORA, bien au contraire, elles s'en trouvent renforcées !

Désormais, les membres du Conseil et du Comité Scientifique ainsi que les collaborateurs de la Fondation ont la possibilité de rencontrer physiquement les chercheurs, de visiter les laboratoires, de vérifier concrètement l'évolution d'une recherche et le déploiement d'une équipe bénéficiant d'un soutien particulier.

AGORA devient donc une réelle agora : un lieu d'échange et d'enrichissement humain, intellectuel et social consacré à la recherche de thérapies, de pratiques et de comportements propres à aider les patients à vivre le mieux possible.

Prof. Francis-Luc Perret
Directeur



ISREC — AGORA, un centre qui prend vie



**Laboratoires**

Aujourd'hui, les chercheurs rattachés aux institutions partenaires que sont l'UNIL, le CHUV, l'EPFL, le LICR, les HUG et l'UNIGE, occupent les laboratoires d'AGORA







ENTRETIEN AVEC SOLANGE PETERS



PROFESSEURE SOLANGE PETERS

Cheffe du service d'oncologie médicale au CHUV, responsable de la consultation spécialisée des tumeurs thoraciques au CHUV, professeure ordinaire à la faculté de médecine de l'UNIL, présidente de la Société européenne d'oncologie médicale (ESMO, European Society For Medical Oncology).

La Prof. Peters est médecin oncologue et biologiste. Elle exerce ses fonctions avec passion et engagement. Elle ne compte ni son temps, ni son énergie pour ses patient-e-s et leurs proches, tout en attachant une attention particulière à ses équipes qui peuvent compter sur son soutien en toutes circonstances. En juillet 2019, la Prof. Peters a été récompensée

par le prestigieux Prix Bonnie J. Addario, décerné par la Fondation américaine GO2, pour son engagement constant dans la lutte contre le cancer du poumon et en particulier ses travaux de recherche sur les biomarqueurs, l'amélioration de l'accès aux soins ainsi que la promotion de l'avancement des femmes en oncologie.

Selon les dernières publications de l'Office fédéral de la statistique (2017) le cancer est la 2^e cause de décès en Suisse. Cependant, une personne sur deux atteinte d'un cancer trouve aujourd'hui le chemin de la guérison. Selon vous, quelles sont les espoirs de voir ces chiffres évoluer à l'avenir ?

Ces chiffres s'alignent sur les chiffres mondiaux. Les deux grands rapports internationaux – celui de l'Organisation Mondiale de la Santé (OMS)¹ et celui de l'Agence Internationale de Recherche sur le Cancer (IARC)² – révèlent les détails en chiffres par pays et par région. Tous deux arrivent à une conclusion prioritaire, à savoir que si l'on ne

1. www.who.int
2. www.iarc.fr
3. European Society For Medical Oncology

s'attaque pas à la prévention, le nombre de cas de cancer va augmenter de façon ingérable d'ici à 2040. Le nombre de cancers pourrait croître plus vite que l'effet pur de la démographie. Ces rapports mettent en évidence, et ce pour la première fois, l'impact de nos modes de vie sur l'expansion de la maladie. Ils posent la question de savoir combien de cancers pourraient être prévenus si l'on vivait différemment. Possiblement, statistiquement, un tiers des cancers sont liés à nos comportements. De simples changements transversaux de certaines de nos habitudes de vie – consommation de tabac, d'alcool, d'aliments transformés, de viande en excès, la sédentarité ou encore l'impact de notre environnement direct comme par exemple les effets de la pollution – réduiraient les cas de cancer. L'importance d'améliorer la prévention doit tous nous mobiliser.

Dans les pays en voie de développement, les infections virales comme l'hépatite pour le cancer du foie, le sida pour les cancers liés au sida ou encore le papillomavirus pour le cancer du col de l'utérus, sont la cause de plus de 25% des cas de cancers. Nous parlons là d'infections simples pour lesquelles nous avons des vaccins et des traitements et qui malgré tout dégénèrent en cancers, faute de pouvoir être traitées à temps.

Dans son rapport, l'OMS met l'accent sur la responsabilité de la société, à mes yeux plus que sur l'individu, face à l'évolution du cancer. La question concerne évidemment aussi la Suisse. Malgré son statut de pays riche, la prévention n'est pas forcément facile à mettre en place. Tous les changements de mode de vie, décrits précédemment, ne sont pas accessibles du jour au lendemain pour toutes les couches de la société parce qu'ils sont coûteux. Cependant, la Suisse doit absolument s'améliorer sur les deux principaux facteurs causatifs des cancers,

à savoir l'alcool et le tabac. Dans une société où l'impact de ces facteurs est majeur, nos autorités doivent absolument s'engager afin de les rendre moins accessibles, par exemple grâce à des taxes publiques ou à l'interdiction de toute promotion publique. Aujourd'hui encore, lorsque vous vous rendez dans un festival, il est fréquent que l'on vous offre une cigarette ou que l'on vous invite à venir tester les nouveaux gadgets du tabac (type vapote) et cela même à l'adresse d'un très jeune public, sans aucun contrôle de l'âge. Je dois dire que cela a choqué certains de mes collègues étrangers lors de leur passage en Suisse. En comparaison de nos collègues australiens et américains, nous sommes, nous les Suisses, très mauvais sur ce terrain-là. L'OMS et l'IARC, pour la première fois cette année, prennent une position intéressante en classant au même niveau les cigarettes et les substituts tels que les vapotes en raison de leur attractivité pour les jeunes (goût, fashion et dépendance).

Ce que je veux dire par là, c'est que l'on peut déjà s'attaquer à la prévention du cancer de façon plus efficace, par de simples actions, sans devoir forcément corriger les inégalités sociales qui sont souvent pointées lorsque l'on parle de prévention.

D'un point de vue politique, en Suisse, les personnes qui représentent ces marchés sont probablement surreprésentées dans les instances politiques décisives. En ma qualité de médecin, je me dois de rappeler ce message : à mes yeux, il faut être drastique. Tout ce qui crée ces dépendances et tout ce qui mène à une multiplication des cas de cancers doit simplement être interdit de toute publicité. Plus aucun soignant ne peut se désolidariser de ces messages de prévention.

La Fondation ISREC place le patient au cœur de sa mission, notamment avec la réalisation d'AGORA – un centre

de recherche multidisciplinaire au cœur de la cité hospitalière. Selon vous, qu'est-ce que cela va changer pour le patient ?

Il y a plus de cinq ans, lorsque nous pensions l'avenir et notre vision avec l'Organisation Européenne d'Oncologie (ESMO), nous avons cherché à identifier les principaux progrès nécessaires dans le domaine de l'oncologie. Le plus évident est la durabilité, en anglais la «sustainability», en d'autres termes, comment maintenir au niveau social et sur la durée les effets de nos actions et l'accessibilité à des soins optimaux. Ensuite vient l'éducation des médecins, ou comment s'assurer que tous les médecins soient informés de façon suffisante sur tous les cancers. Mais le plus difficile est l'interprofessionnalité, plus communément nommée la multidisciplinarité.

Pour avancer dans la recherche, il faut que les différents spécialistes se parlent. Ce dialogue doit avoir lieu entre médecins, mais aussi entre les différents professionnels comme les infirmières et les chercheurs. Cela est très complexe dans les très grands hôpitaux, où les chercheurs sont souvent excentrés, loin les uns des autres. Le but d'AGORA – comme très bien expliqué dans le message de la Fondation ISREC – est d'essayer d'aller à l'encontre de ce mécanisme naturel afin de réunir les acteurs principaux dans un même bâtiment. Je trouve le concept d'AGORA passionnant. On y croise des chercheurs de base, des chercheurs translationnels mais aussi des chercheurs investis dans le «laboratoire patients» où plus concrètement on se penche sur l'approche et le vécu des patients. J'en reviens à la question de l'éducation des spécialistes. Quoi de mieux que ces interactions et rencontres pour échanger et construire une vision commune. J'espère qu'AGORA sera un modèle qui pourra être adopté par d'autres grandes universités.

Nous avons cette idée et vous l'exprimez d'une façon très concrète.

Oui, c'est vrai qu'on peut se poser la question du pourquoi d'un bâtiment supplémentaire. AGORA est au cœur de la cité hospitalière et contribue à un rapprochement des compétences et à terme à l'amélioration de la prise en charge du patient, notre seul but final ultime.

Aujourd'hui l'approche onco-immunologique vient compléter les thérapies conventionnelles. Quels sont les espoirs de ces nouvelles thérapies ? Les patients auront-ils les moyens d'être pris en charge ?

Il faut bien prendre en compte trois aspects importants de l'immunothérapie : un positif et deux négatifs.

L'aspect positif : la notion de progrès est souvent mise en avant lorsque l'on parle d'immunothérapie. L'espoir est concret pour un certain nombre de patients pour lesquels ce traitement représente un espoir de prolonger la vie, voire potentiellement de guérir. Vous constaterez que j'utilise régulièrement le mot «certain» car le progrès ne va pas forcément concerner tous les patients. Le premier point négatif est que, comme toute avancée thérapeutique, l'enthousiasme qui se crée autour de ces traitements va souvent plus vite que le rationnel qui nous permet de décider. Même pour l'industrie pharmaceutique, certains médicaments ont été développés trop vite. Cela signifie que d'énormes études ont été développées avant même d'être à même d'identifier qui devait prioritairement ou exclusivement les recevoir. Nous sommes encore en train d'affiner et de comprendre qui sont les patients qui présentent ces maladies susceptibles d'expérimenter le bénéfice d'une immunothérapie car cela reste, pour une fraction des patients, un très bon espoir ; mais il est primordial de mieux comprendre ce que l'on fait et cela prendra du temps.



Le second aspect négatif peut être formulé ainsi : est-ce que l'on peut se le permettre ? A mon avis, en Suisse, on peut encore. Pour autant qu'on identifie mieux qui est susceptible de recevoir ces nouvelles thérapies. C'est là où la science intervient. Plus on apprend à reconnaître quels sont les « justes » patients, moins on risque de gaspiller les ressources. Cela ne signifie évidemment pas que pour les autres patients rien ne sera entrepris. D'autres thérapies seront appliquées. La recherche va vite et plus on est précis dans ce que l'on entreprend, plus on a de chances de faire juste. En Suisse, aujourd'hui, l'accent est mis sur la précision parce que les financements sont disponibles pour pouvoir se permettre de conduire les essais cliniques qui nous amèneront ces réponses.

L'une des missions principales de la Fondation ISREC est le soutien à la relève scientifique et académique. Vous êtes professeure à l'UNIL et cheffe de service. Quelle est votre vision pour former la jeune génération de médecins et de soignants ? Comment faire passer le message de prévention auprès de cette nouvelle génération ?

Je pense que cette mission de formation est extrêmement importante et elle touche un point sensible. Vous comptez, parmi les membres de votre Conseil Scientifique, le Prof. Fabrice André, qui est un chercheur réputé et le patron de la recherche à Gustave Roussy. Lorsqu'il est présent à l'ESMO³, il fait souvent part de son souci d'arriver à identifier les talents de la relève acadé-



mique qu'il appelle les «rising stars». Il y a dix ans, cela n'était pas un problème, mais aujourd'hui on vit dans un monde où les exigences d'une formation académique poussée ne répondent plus forcément aux attentes des jeunes qui souhaitent acquérir les connaissances médicales appliquées. Peut-être ne savons-nous plus soutenir et accompagner les jeunes talents. La plupart des jeunes que l'on forme, à un moment ou à un autre, tendent à perdre cette motivation et s'installent dans une pratique qui est plus routinière et moins audacieuse. Il faut recréer cette passion autour de la recherche. Certes, l'immunothérapie arrive à point nommé! Tout à coup, il y a tout à inventer et à développer. J'espère faire partie de la nouvelle génération qui motivera cette relève pour que cette passion ne se perde pas.

Avoir de l'espoir, c'est être encouragé sans cesse, être soutenu par des bourses, être guidé par des mentors. C'est exactement le

rôle que la Fondation ISREC joue par l'octroi de bourses pour étudiants que ce soit en biologie ou en médecine.

Votre remarque rejoint l'un de nos projets en cours à savoir la filière MD-Phd. La question de comment identifier les jeunes talents est l'une des préoccupations de la Fondation ISREC.

Cette formation est très importante. Nous avons de plus en plus besoin de médecins qui ont la capacité de comprendre un article de recherche puis de le traduire pour en faire bénéficier le patient. L'internationalisme est également très important. Lorsqu'un chercheur éprouve le besoin de partir à l'étranger pour se perfectionner, il faut absolument se donner les moyens de le suivre, de le soutenir pour qu'il revienne ensuite en Suisse. La filière de formation des médecins souffre d'une réputation rébarbative, difficile, compétitive, voire très compétitive qui fait peur aux jeunes. Il faut changer cette image et les encourager. On manque de temps protégé pour la recherche et de bourses et il est très important de leur offrir l'espace nécessaire pour se consacrer à la recherche. Presque tous les collègues de ma volée MD-Phd sont à la tête d'un service hospitalier et sont également professeurs. Ce qui traduit bien ce besoin et l'efficacité de pouvoir faire du labo tout en restant impliqué dans la clinique.

Bien sûr la recherche ne se fait pas uniquement dans les laboratoires académiques. Il y a aussi une très bonne recherche qui se fait dans le privé ou dans l'industrie. Mais rien n'a jamais été aussi désintéressé et direct que la recherche académique. Elle est intelligente, a un coût réduit et pose les bonnes questions sans se soucier du marketing ou de l'accessibilité à un marché. Une étude académique pour valider un médicament (étude finale randomisée) coûte dix fois moins cher qu'une étude pharmaceutique.



Programme MD-PhD

Le programme MD-PhD est destiné aux étudiants en médecine motivés et curieux qui souhaitent devenir médecins scientifiques et poursuivre une carrière académique, combinant la pratique clinique avec la recherche. Ce programme bénéficie d'un soutien continu et croissant de la part de la plupart des services cliniques de l'institution médicale qui adaptent leur formation afin de leur offrir un temps consacré pour la recherche.

Les étudiants s'engagent dans le programme pendant leur troisième ou quatrième année d'études de médecine et suivent une formation préparatoire qui consiste en une sélection de cours et de stages en laboratoire, tout en recherchant un laboratoire et un projet de recherche qui correspondent le mieux à leurs intérêts à long terme. La phase doctorale du MD-PhD dure en moyenne quatre ans, après quoi la majorité des MD-PhD suivent une formation clinique, avec

un temps de recherche protégé pouvant aller jusqu'à 25% de leur effort global. Détenteurs d'un doctorat en médecine et ès sciences à la fin de leur formation, les MD-PhD choisissent s'ils veulent poursuivre une carrière à prédominance clinique ou de recherche, mais quel que soit leur choix, ils établissent un pont essentiel entre le monde de la clinique et celui de la recherche expérimentale.

Le but de cette formation est de former une relève académique de haute qualité dans le domaine des sciences biomédicales. Ce programme permet aux étudiants d'acquérir les compétences scientifiques pour la recherche axée sur les maladies, le patient ou la santé publique. Cet objectif s'inscrit parfaitement dans les missions de la Fondation ISREC qui, en 2019, a octroyé sa première bourse MD-PhD à M. Arnaud Bakaric du laboratoire du Prof. Nicolo Riggi à l'Institut de pathologie UNIL-CHUV.

ENTRETIEN AVEC UN DOCTORANT



ARNAUD BAKARIC,
28 ans, de nationalité
Franco-Suisse, boursier de
la Fondation ISREC en 4^e année
de doctorat MD-PhD à l'Institut
de pathologie, UNIL-CHUV.

Arnaud effectue ses recherches
sur la thématique de l'identification des
mécanismes moléculaires sous-tendant
la pathogenèse et l'agressivité de
la tumeur CIC-DUX4.

*« Mieux comprendre la maladie
c'est aussi mieux pouvoir
personnaliser les traitements
proposés. »*

**Comment un tout jeune diplômé
en médecine en vient-il à s'intéresser
à la recherche et force les choses
jusqu'à s'engager dans un doctorat
en sciences dans la perspective
de devenir scientifique clinicien ?**

Cet intérêt pour la biologie date du début de ma formation de médecine lors des premiers cours de biologie moléculaire. La recherche de la compréhension du point de vue biologique du développement des différents can-

cers m'a immédiatement passionné et les cours donnés par le Prof. Ivan Stamenkovic sur la pathologie moléculaire des différents cancers ont renforcé ma curiosité.

Pourquoi la recherche en oncologie ?

Le cancer représente l'un des enjeux majeurs de la médecine contemporaine. Le champ des découvertes est encore vaste. Mon intérêt pour la biologie m'a orienté naturellement vers l'anatomopathologie, discipline

médicale qui s'intéresse au diagnostic des maladies – dont le cancer – pour mieux les caractériser afin de diriger et adapter les traitements plus efficacement. Mieux comprendre la maladie c'est aussi mieux pouvoir personnaliser les traitements proposés.

D'où vous vient ce goût pour la recherche ?

Ma curiosité a été un peu frustrée lors de la formation médicale de base où l'on étudie des listes de symptômes et schémas de traitements sans forcément comprendre les mécanismes de base des maladies. J'ai donc choisi la recherche car cela me permet d'approfondir un sujet particulier et de comprendre vraiment de quoi l'on parle.

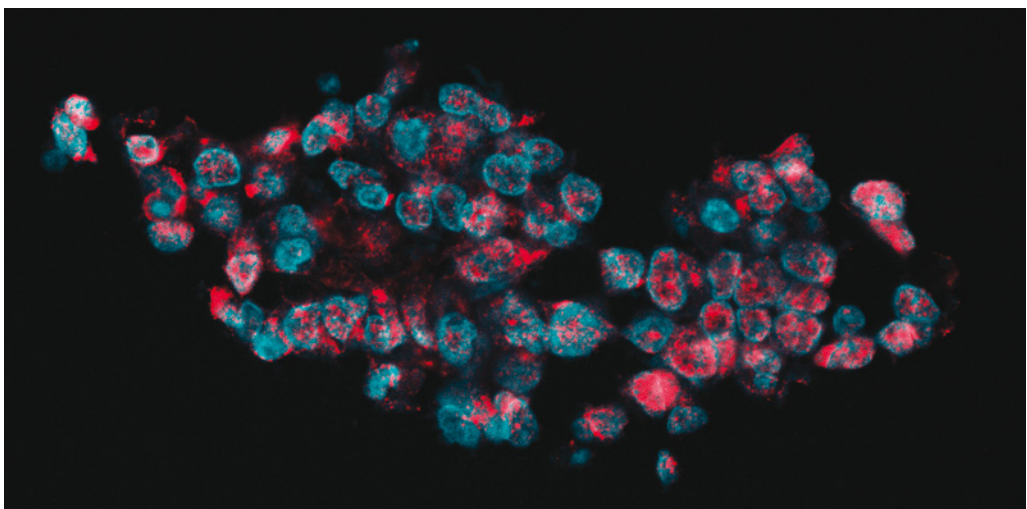
La Fondation ISREC place le patient au cœur ses priorités. L'une de ses missions principales est la formation et la relève scientifique. Vous êtes l'illustration parfaite de ce lien entre le monde médical et le laboratoire. Parlez-nous de votre projet de recherche en quelques mots ?

Je travaille sur un type de sarcome qui touche particulièrement des patients enfants ou jeunes adultes. Ce sarcome, qui a été découvert assez récemment, est pour

l'heure très méconnu. Il est rare mais extrêmement agressif. Mon but est d'essayer de comprendre pourquoi cette tumeur se développe, pourquoi elle est si agressive et à travers sa compréhension biologique, essayer de trouver un traitement plus spécifique et ciblé. Je travaille avec des cellules cancéreuses cultivées en laboratoire ou prélevées directement à partir des tumeurs des patients. Au travers de techniques de séquençage qui permettent une meilleure compréhension de l'organisation du génome, j'essaie d'analyser quels sont les mécanismes qui favorisent leur prolifération et comment les combattre.

La Fondation ISREC vit des dons qu'elle reçoit. Un message aux donateurs ?

Je suis très honoré qu'une pathologie rare ait pu bénéficier du soutien de la Fondation ISREC. Le caractère extrêmement agressif de cette pathologie a besoin de moyens pour développer des traitements efficaces. Nous avons la chance de pouvoir ainsi construire une étude très sérieuse et de faire bénéficier les patients le plus rapidement possible de nouvelles thérapies. Je remercie profondément la Fondation ISREC et ses donateurs.



FAITS MARQUANTS 2019



9 mai 55 ans de soutien aux projets de recherche sur le cancer

En 2019 La Fondation ISREC a célébré sa 55^e année de soutien aux projets de recherche sur le cancer. Nous avons eu le plaisir de célébrer ce jubilaire lors d'une soirée en collaboration avec le festival «Visions du Réel». Ce fut l'occasion d'une rétrospective sur les 55 années d'activité au service de la recherche sur le cancer. De nombreux chercheurs de l'Institut étaient présents parmi les quelque 150 invités dont certains ont connu les débuts de l'ISREC.

23 juin 9^e édition du Trophée AGO à Saint-Prex

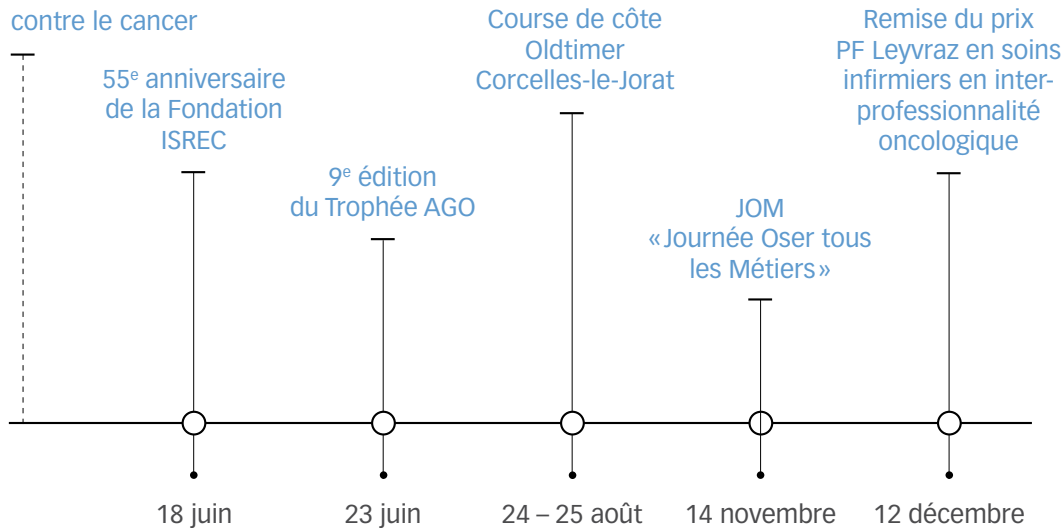
Le 23 juin 2019 s'est tenue la 9^e édition du **Trophée AGO** – évènement sportif en faveur de la lutte contre le cancer dont les bénéfices sont reversés à différentes associations, dont la Fondation ISREC.

Pour cette 9^e année consécutive, plus d'une cinquantaine de bénévoles ont œuvré au succès de cette journée sportive en souvenir de leur ami Agostino décédé du cancer. Près de 200 participants et un public tout

L'année sous la loupe

4 février

Journée mondiale
contre le cancer



23 juin
9^e édition du Trophée AGO

aussi nombreux sont venus soutenir cette belle action. Après 9 années de fidélité à la mémoire de leur ami, ce sont plus de CHF 71 000.– qui ont été versés à la Fonda-

tion ISREC. Une précieuse contribution qui donne un sens de plus à notre action. Nous nous réjouissons de la 10^e édition de ce magnifique événement.



14 novembre — JOM «Journée Oser tous les Métiers»

24 et 25 août 22^e édition de la Course de côte Oldtimer à Corcelles-le-Jorat

Depuis 1998, le **Club Team Girard**, qui regroupe des propriétaires, pilotes et amateurs de motos anciennes, organise chaque année une manifestation «Oldtimer». En 2019, près de 130 pilotes dont 35 équipages de side-cars, pour la majorité construits avant 1985, se sont retrouvés pour la 22^e édition de la course. La Fondation ISREC a l'honneur de figurer parmi les bénéficiaires de cette belle action. A ce jour, ce sont CHF 45 500.– qui ont contribué à la recherche sur le cancer.

14 novembre «Journée Oser tous les Métiers 2019»

La Fondation ISREC a été ravie de mettre à disposition du CHUV les infrastructures du pôle AGORA pour la tenue de la «Journée Oser tous les Métiers 2019». Cette initiative

du Bureau de l'égalité a pour objectif d'encourager les jeunes à explorer de nouveaux univers professionnels et à ne pas se limiter aux secteurs encore traditionnellement considérés comme féminins ou masculins. C'est aussi pour bon nombre d'enfants l'occasion d'un premier contact avec le monde du travail. 380 jeunes ont ainsi pu participer aux nombreuses activités organisées autour des métiers de l'hôpital.



14 novembre — JOM



12 décembre — Remise du prix «Pierre-François Leyvraz» par Mme Catherine Labouchère, présidente de la Fondation ISREC

12 décembre «Prix Pierre-François Leyvraz»

Dans le cadre du départ à la retraite du directeur général du CHUV, Mme Catherine Labouchère a eu l'honneur de remettre au Prof. Pierre-François Leyvraz, en remerciement de son engagement au sein de notre Conseil depuis 7 années, le **«Prix Pierre-François Leyvraz en soins infirmiers dans le domaine de l'interprofessionnalité en oncologie»**. Ce prix récompensera des acteurs de ce domaine, si essentiel à la prise en charge et à l'accompagnement des patients.

Conférences scientifiques, symposium et events

L'auditoire Paternot et les salles de cours du pôle AGORA ont accueilli une centaine d'événements, de symposiums ou de lectures scientifiques en 2019, la plupart directement liés aux domaines de la recherche et de l'oncologie.



12 décembre — Le Prof. Pierre-François Leyvraz aux côtés de Mme la Conseillère d'Etat Rebecca Ruiz (DSAS)

La Fondation ISREC continuera à prioriser le domaine de l'oncologie afin de refléter dans le programme d'activités du pôle AGORA ses deux missions principales, à savoir la recherche expérimentale, translationnelle et clinique sur le cancer et la relève scientifique et médicale dans ce domaine.

Nos chaleureux remerciements à toutes les personnes qui s'engagent pour la cause de notre Fondation.

PROJETS SOUTENUS

Relève scientifique

La Fondation ISREC encourage des étudiants en biologie ou en médecine réalisant des thèses de doctorat. Son soutien est possible grâce à deux types de bourses :

- **Les «bourses affectées»** attribuées aux meilleur(e)s candidat(e)s souhaitant participer à des programmes de doctorat en biologie ou en médecine. Ces bourses sont financées par des dons de personnes physiques ou morales. La Fondation se porte garante de l'utilisation de l'intégralité de la somme attribuée au projet.
- **Les «bourses ISREC»** ou soutiens financiers de la Fondation ISREC pour une thèse. Ces bourses sont attribuées aux meilleur(e)s candidat(e)s souhaitant participer à des programmes de doctorat en biologie ou en médecine. Leur financement provient de dons, legs et successions.

Tous les résumés scientifiques sont disponibles en ligne sur : www.isrec.ch/la-recherche



En 2019, la Fondation ISREC a soutenu les travaux de thèse de six étudiants :

EFE ERDES

Laboratoire de la Prof. Nathalie Rufer, département d'oncologie, CHUV
Mécanisme moléculaire contrôlant les cellules T à TCR présentant une affinité améliorée envers le cancer.

Cette «bourse ISREC», d'une valeur de CHF 80 000.– par année, a été attribuée en juin 2015 pour une durée de 4 ans.

AMÉLIE CACHOT

Laboratoire du Prof. Pedro Romero, LICR@UNIL

Lymphocytes T CD4 cytotoxiques : Analyse d'un nouveau lymphocyte T candidat pour l'immunothérapie des tumeurs humaines.

Cette «bourse ISREC», d'une valeur de CHF 80 000.– par année, a été attribuée en janvier 2016 pour une durée de 4 ans.



DANIELA CROPP

**Laboratoire du Dr Grégory Verdeil,
département d'oncologie
fondamentale, UNIL**

*Etude du rôle de NFAT5 dans les
lymphocytes T spécifiques à la tumeur.*

Cette « bourse ISREC », d'une valeur
de CHF 80 000.– par année a été attribuée
en avril 2019 pour une durée de 4 ans.

SILVIA PODAVINI

**Laboratoire de la Prof. Margot Thome
Miazza, département de biochimie, UNIL**

*Identification biochimique et
caractérisation des composantes de
la signalisation PD1.*

Cette « bourse ISREC », d'une valeur
de CHF 80 000.– par année, a été attribuée
en août 2019 pour une durée de 4 ans.

ANDREA AGNOLETTO

**Laboratoire de la Prof. Cathrin Brisken,
EPFL / SV / ISREC**

*La signalisation liée au récepteur des
androgènes dans l'épithélium mammaire
sain et dans le cancer du sein de type positif
pour le récepteur alfa des œstrogènes.*

Cette « bourse ISREC », d'une valeur
de CHF 80 000.– par année, a été attribuée
en septembre 2019 pour une durée
de 4 ans.

ARNAUD BAKARIC

**Laboratoire du Prof. Nicolo Riggi,
de l'Institut de pathologie,
UNIL-CHUV**

*Identification des mécanismes moléculaires
sous-tendant la pathogenèse et l'agressivité
de la tumeur CIC-DUX4.*

Cette « bourse ISREC », MD-Phd, d'une
valeur de CHF 60 000.–, a été attribuée
en novembre 2019 pour une durée
d'un an.

Recherche translationnelle

La recherche translationnelle favorise la collaboration entre recherche fondamentale et clinique. Elle indique les voies de nouvelles thérapies et approches cliniques en explorant les cellules et leurs interactions avec leur milieu afin d'intervenir sur les causes provoquant des dysfonctionnements. Deux types de subsides sont octroyés :



- **«Chaires ISREC»**
Pour donner la possibilité à un jeune professeur affilié à l'EPFL ou à une Université suisse de débiter une carrière de chercheur. Leur financement provient de la fortune de la Fondation.
- **«Fonds affectés»**
Spécifiques pour chaque projet, ils proviennent de donations privées destinées à une thématique déterminée. La Fondation se porte garante de l'utilisation de l'intégralité de la somme attribuée au projet.

Les chaires financées par la Fondation ISREC en 2019 :

Décodage de la génétique du lymphome pour le développement de nouvelles thérapies

Une chaire en oncologie translationnelle, dotée de CHF 500 000.– par année, a été accordée en novembre 2014 pour une durée de 6 ans au groupe de recherche de la Prof. Elisa Oricchio (EPFL/SV/ISREC).

Immunothérapie moléculaire du cancer et ingénierie immunitaire

Une chaire en oncologie translationnelle, dotée de CHF 500 000.– par année, a été accordée en juin 2015 pour une durée de six ans au groupe de recherche du Prof. «tenure-track» Ping-Chih Ho (UNIL/LUDWIG).



Team SUR/SRP 2019

Les projets soutenus en 2019 :

Radiothérapie en flash

Ce « fonds affecté », provenant d'une donation de la Fondation Bilterma, d'une valeur totale de € 1 000 000, a été attribué en juillet 2016, pour une durée de 3 ans, aux travaux de recherches du laboratoire du Prof. Jean Bourhis (CHUV/RTH).

Immunothérapie personnalisée

Ce « fonds affecté », provenant d'une donation de la Fondation Bilterma, d'une valeur totale de € 2 400 000, a été attribué en juillet 2016, pour une durée de 3 ans, aux travaux de recherches du laboratoire du Prof. George Coukos (CHUV/UNIL/LICR).

Développement de traitements aux anticorps pour tumeurs solides et leucémies myéloïdes aiguës

Ce « fonds affecté », provenant d'une donation de la Fondation Bilterma, d'une valeur totale de € 3 300 000, a été attribué en juillet 2016, pour une durée de 3 ans, aux travaux de recherches du laboratoire du Prof. Carl Borrebaeck (Lund University, Suède), en collaboration avec les équipes du LICR, Lausanne.

Cancer du sein

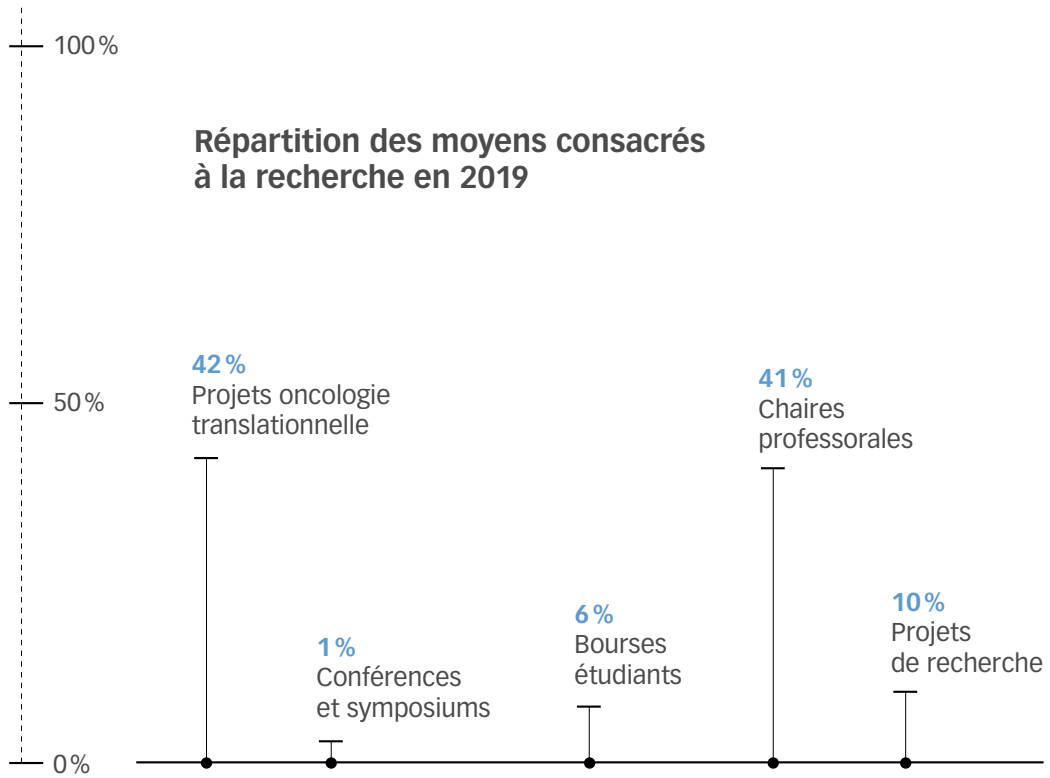
Ce « fonds affecté », provenant d'une donation de la Fondation Bilterma, d'une valeur totale de € 900 000, a été attribué en juillet 2016, pour une durée de 3 ans, aux travaux de recherches des laboratoires des Profs. Ake Borg (Lund University) et Cathrin Brisken (EPFL/SV/ISREC) d'une part (*Cancer du sein ER +*), et des laboratoires des Profs Douglas Hanahan (EPFL/SV/ISREC) et Kristian Pietras (Lund University) d'autre part (*Cancer du sein triple négatif*).

Ingénierie immunitaire

Ce « fonds affecté », provenant d'une donation de la Fondation Bilterma, d'une valeur totale de € 1 170 000, a été attribué en juillet 2016, pour une durée de 3 ans, aux travaux de recherches des laboratoires des Profs Matthias Lutolf, Philippe Renaud, Hatice Altug et Harm-Anton Klok (EPFL/IBI), en collaboration avec les équipes du LICR, Lausanne.

Ingénierie immunitaire : Plateforme pour le développement d'immunothérapies à base de lymphocytes T

Ce « fonds affecté », provenant d'une donation de la Fondation Bilterma, d'une valeur totale de € 1 170 000, a été attribué en juillet 2016, pour une durée de 3 ans, aux travaux de recherches du laboratoire du Prof. George Coukos (CHUV/UNIL/LICR).



suite

Essai clinique phase 1 évaluant l'administration prophylactique de lymphocytes mémoire/effecteurs CD45RA-négatifs du donneur, chez des patients à transplantation allogénique de cellules souches hématopoïétiques à conditionnement réduit d'un donneur familial haplo-identique.

Ce « fonds affecté », provenant d'une donation de la Fondation faitière d'utilité publique Symphasis, d'une valeur de CHF 77 000.-, été attribué à la Dre Anne-Claire Mamez en avril 2018 pour une durée de 4 ans (HUG).

Résultats rapportés par le patient pour la détection précoce des effets indésirables liés au système immunitaire.

Ce « fonds affecté » en recherche en soins infirmiers, provenant d'une donation privée, d'un montant de CHF 1 000 000.-, a été attribué au Prof. Olivier Michielin et à la Prof. Manuela Eicher en novembre 2018 pour une durée de 3 ans (CHUV).

Le rôle dans la tumorigénèse des lésions de l'ADN associées à la réplication.

Ce « fonds affecté » en génétique et génomique, d'un montant de CHF 140 000.-, a été attribué au Prof. Massimo Lopes (Université de Zürich) et au Prof. Achim Weber (Hôpital universitaire de Zürich) en janvier 2019 pour une durée de 2 ans.

La signification de phénotypes cellulaires dans le traitement ciblé du mélanome.

Ce « fonds affecté » en signalisation oncogénique, d'un montant de CHF 140 000.-, a été attribué au Prof. Reinhard Dummer (département de dermatologie/Hôpital

universitaire de Zürich) et au Prof. Lukas Sommer (Institut d'anatomie/Hôpital universitaire de Zürich) en janvier 2019 pour une durée de 2 ans.

Immunothérapie pour la leucémie aiguë lymphoblastique à précurseurs B récidivante-réfractaire chez l'enfant et le jeune adulte: développement d'un essai clinique avec lymphocytes T-CAR.

Ce « fonds affecté » en oncologie pédiatrique, d'un montant de CHF 856 740.-, a été attribué au Dr Francesco Ceppi en septembre 2019 pour une durée de 3 ans (CHUV).

Manifestations scientifiques

En 2019, la Fondation ISREC a soutenu **7 étudiants** de la 10^e édition du programme «Summer Research» SUR/SRP, une collaboration entre l'UNIL et l'EPFL. Ce stage scientifique d'été s'est déroulé du 8 juillet au 29 août dans les laboratoires des deux institutions. Pour les étudiants, c'est une expérience inoubliable et enrichissante qui, pour certains, aura un impact dans le choix de leurs futures études. Les laboratoires d'accueil découvrent, quant à eux, à travers ce programme, de brillants étudiants qui reviendront peut-être pour un Master ou un Doctorat. A tous ces étudiants prometteurs, nos félicitations!

Tous les résumés scientifiques sont disponibles en ligne sur: www.isrec.ch/la-recherche

La Fondation ISREC est composée des organes suivants :

LE CONSEIL DE FONDATION

Le Conseil de Fondation exerce la direction suprême de la Fondation. Il affecte les ressources, désigne ses membres ainsi que ceux du Conseil Scientifique, de la Direction et de l'Organe de révision. Il approuve chaque année le budget et les comptes de la Fondation.

Présidente

Mme Catherine Labouchère

Juriste, députée au Grand Conseil du Canton de Vaud

Membres

M. Yves Henri Bonzon

Head Investment Management / CIO et membre du Conseil d'administration, Julius Bär

Prof. Franco Cavalli

Représentant du Conseil Scientifique, Directeur scientifique, IOSI (Istituto Oncologico della Svizzera Italiana, Bellinzona)

Prof. Pierre-Marie Glauser

Avocat et professeur de droit fiscal à l'UNIL (Université de Lausanne), associé de l'étude Oberson Abels SA

Prof. Philippe Eckert

Directeur général, CHUV (Centre Hospitalier Universitaire Vaudois)

Prof. Philippe Moreillon

Ancien vice-recteur, UNIL (Université de Lausanne), Prof. honoraire

Dr Thomas W. Paulsen

Directeur général, Chief Financial Officer, responsable de la Division Finance et Risques, Banque Cantonale Vaudoise, Lausanne

Prof. Béatrice Schaad

Directrice du Service de Communication, CHUV (Centre hospitalier universitaire vaudois)

Prof. Andreas Tobler

Ancien Directeur médical de l'hôpital de l'Île à Berne et de l'Insel Gruppe AG, membre du Conseil d'administration de l'hôpital universitaire de Zurich

Prof. Didier Trono

Professeur ordinaire, GHI (Global Health Institute), EPFL (Ecole polytechnique fédérale de Lausanne)



LE CONSEIL SCIENTIFIQUE

Le Conseil Scientifique est composé d'experts de renommée internationale dans différents domaines de la recherche sur le cancer qui ne peuvent être membres du Conseil de Fondation, sous réserve du Président du Conseil Scientifique qui en est membre de droit. La Direction sélectionne avec l'aide du Conseil Scientifique les projets de recherche à soutenir et adresse ses préavis au Conseil de Fondation.

Président

Prof. Franco Cavalli

Directeur scientifique, IOSI
(Istituto Oncologico della Svizzera Italiana)

Membres

Prof. Fabrice André

Directeur de la recherche de Gustave
Roussy, responsable de l'unité U981
INSERM, département d'oncologie
médicale, Villejuif, France

Prof. Dr. Michael N. Hall

Professeur au Biozentrum
de l'Université de Bâle

Prof. Peter Johnson

Professeur en oncologie médicale,
Faculté de médecine de l'Université
de Southampton, UK

Prof. Dr. Anne Müller

Professeure associée en médecine
expérimentale à l'Institut de
recherche moléculaire sur le cancer
à l'Université de Zurich

LA DIRECTION

La Direction sélectionne avec l'aide du Conseil Scientifique les projets de recherche à soutenir. Elle élabore et propose une stratégie de recherche de fonds et assume les tâches qui lui sont attribuées par le Conseil de Fondation.

Prof. Francis-Luc Perret, directeur

Mme Aylin Niederberger, directrice administrative et financière

L'ORGANE DE RÉVISION

L'organe de révision, dont les tâches sont attribuées par la loi, est nommé par le Conseil de Fondation. Il est élu pour une année. Le mandat 2019 a été confié à **Ernst & Young SA**, société fiduciaire reconnue par la chambre fiduciaire suisse, à Lausanne.

LIVRE D'OR

Depuis 1964, de très nombreux donateurs ont soutenu notre cause. Par leur don ou leur legs, ils ont encouragé la recherche sur le cancer. Leur geste, modeste ou important, représente un soutien inestimable.

À tous, un très grand merci.

Parmi ces donateurs, plus de six cents figurent dans notre Livre d'Or.

PLUS D'UN MILLION DE FRANCS

Deux dons anonymes / Une succession anonyme, Lausanne / Succession Mme Anne B., Lausanne / Mme Annette B., Vevey / Mme Anne-Laurence B., Préverenges / Succession Mme Wilhelmine B., Lausanne / Fondation Biltema, Amsterdam / M. Dimitri D., Pully / Mme Hilda D., Colombier / Mme Johannette G., Lausanne / Fondation Ernst Göhner, Zoug / Mme Jeanne H., Neuchâtel / M. Jean-Pierre H., St-Imier / Mme Henriette H.-C., Lausanne / Succession M. Hans H., Vuflens-le-Château / Fondation Helmut Horten, Lugano / Fondation Istanjac, Triesen / Fondation Lardeco, Vaduz / Lartek Limited, Bermudes / Fondation Leenaards, Lausanne / Fondation Le Laurier Rose, Lausanne / Ligue Suisse contre le cancer, Berne / Loterie Romande, Lausanne / Succession M. Emile M., Bursins / Succession Mme Marie M., Marin / Nouvelle Cassius Fondation, Vaduz / Mme Judith P., Lausanne / M. Yves J.P. Verbier / Fondation Pestalozzi, Road Town / Fondation Porthos, Triesen / Mme Martine Monique R., Genève / M. Eric S., Neuchâtel / Fonds Sevastopoulo, Lausanne / M. Marc V., Lausanne / Canton de Vaud

ENTRE CHF 100 000.– ET UN MILLION DE FRANCS

Trente-quatre dons anonymes / Fondation Aiuto, Nyon / Canton d'Argovie / Mme Adelheid Gertrud B., Hilterfingen / Mme Anne B., Préverenges / Mme Charlotte B., Romanel / Mme Dina Henriette B., Vevey / Mme Elise B., Chailly-s/Montreux / Succession Mme Jacqueline B., Paris / Canton de Berne / Mme Anne-Marie C., La Tour-de-Peilz / Mme Florence Helen C., La Tour-de-Peilz / Mme Jeannette C., Vevey / Mme Suzanne C., Prilly / Fondation José Carreras pour la lutte contre la leucémie, Meyrin / Fondation Ceres, Carouge / Fondation Copley May, Genève / Câbleries et Tréfileries de Cossonay / Ciba-Geigy SA, Bâle / Mme Ida d'A., Lausanne / Mme Catherine D., Montreux / Mme Clara D., Montreux / M. Damien D., Lausanne / Succession Mme Doris Ursula D., St-Sulpice / M. Henri D., Monaco / M. Irrgard D., Locarno / M. Marcel D., Lausanne / Succession Mme Perdrix D., Montreux / Mme Simone D., Lausanne / Mme Elisabeth E., Genève / Echec au cancer de la Broye, Payerne / Mme Bertha F., Yverdon / Mme Lilia F., Lausanne / Succession Mme Alma Maria F., Petit-Lancy / Succession Mme Emma Germaine F., Orbe / Fondation Alfred Fischer, Lausanne / François Guédon Fiduciaire & Gérance SA, Lausanne / Canton de Fribourg et Ligue fribourgeoise contre le cancer / Mme André Lucienne G., Pully / Mme Esmeralda G., Lausanne / M. Louis G., Prilly / Succession Mme Aline G., Kirchberg / Succession Mme Antoinette G., Colombier / Succession Mme Claudine G. L., Lausanne / Fonds Gygi-Beguvin, Lausanne / Canton de Genève / Mme Elvine H., Montreux / M. Georg Philip H., Leipzig / Mme Lise H. / M. René H., Lausanne / Fondation Heskern, Vaduz / Hoffman-La Roche & Co, Bâle / Mme Alice J., Pully / Mme Marguerite J.-K., Lausanne / Canton du Jura / Mme Consuela K., Lausanne / Mme Laura L., Espagne / Mme Marthe L., Lausanne / M. Pierre Louis L., Lausanne / Mme Yvette L., Vevey / Ligue vaudoise contre le cancer, Lausanne / Municipalité de Lausanne / M. Karl Heinz M., Krienz / Mme Lilianne M., Lausanne / Mme Marie-Louise

M., Corsier / Mme Marthe M., Lausanne / Mme Odette M., Lausanne / M. Roland M., Cugy / Succession Mme Marie M., Vevey / Succession Mme Louisa M., Lausanne / Succession Mme Monique M., Lausanne / Succession Mme Raymonde M., Lausanne / Fondation Medic, Lausanne / Fédération des Coopératives Migros, Zurich / Mme Denise Alice N., Neuchâtel / Nestlé SA, Vevey / Canton de Neuchâtel / Fondation Oiseau Bleu, Vaduz / Fondation Orfeo, Vaduz / Mme Elisabeth P., Neyruz / M. Franz P., Coppet / Mme Marie-Louise P., Lausanne / Mme Marthe P., Lutry / M. Pierre P., Estavayer-le-Lac / Fondation Jacqueline Petit, Lausanne / Fondation de bienfaisance de la Banque Pictet & Cie, Carouge / Mme Louise Q., Renens / M. Georges R., Paris / Mme Nina R., Pully / The Rose Charitable Trust, Royaume-Uni / M. Edouard-Marcel S., Lausanne / Mme Georgette S., Genève / Mme Paulette S., Denens / Mme Rosalie S., Montreux / M. et Mme S.-B., Sierre / Succession Mme Martha S., Yverdon / Canton de St-Gall / Mlle Suzanne-Marie T., Payerne / Fondation Michel Tossizza, Lausanne / Tetra Laval International, Pully / Mme Evelyn V., Lausanne / Canton du Valais / Mme Gabriella Maria W., Genève / Mme Henriette W., Lausanne / Mme Mona W., Genève / Mme Nina W., Lonay / Prof. Dr h.c. René W. (Castolin SA), St-Sulpice / Mme Gertrud Z., Münchenstein / M. Walther Willy Z., Montreux / Canton de Zurich

ENTRE CHF 50 000.– ET CHF 100 000.–

Treize dons anonymes / Mme Alice A., Moutier / Mme Yvette A., Vevey / M. Bernard B., Bournens / M. Ernesto B., Genève / Mme Germaine B.-R., Aubonne / M. Giovanni B., Lausanne / Mme Liliane B., Lausanne / Mme Marie B., Pully / Mme Rachel B., Montreux / Canton de Bâle-Campagne / Borel & Barbey, Genève / Mme Alice E. C., Orbe / Mme Fernande C., Lausanne / M. Marcel C., Lausanne / Mme Teresa C.-R., Zurich / Mme Violette C., Lausanne / Centrale Suisse des Lettres de Gages, Berne / Fondation Chafee, Schaan / Mme Ariane D., Genève / M. Jean D., Bienne / Mme Martine D., Lausanne / Mme Raymonde D., Morges / Mme Fernande D.-A., Les Cullayes / Mme Marie E.-B., Crans-près-Céligny / Fondation Jules & Irène Ederer-Uehlinger, Berne / Fondation Emouna / Mme Arlette F., Vevey / Mme Josette F., Neuchâtel / Fabrique de Câbles Electriques, Cortaillod / Mme Claudine G., New York / Mme Dorothée G., Lausanne / Mme Lidia G., Echallens / Mme Liliane G., Aubonne / M. Jean-Charles H., Genève / Mme Marie Juliette Simone H., Genève / Mme Renée H., Lausanne / Prof. Gustave J., Zurich / Mme Margarete J., Lausanne / Mme Marie-Louise J., Renens / Mme Hedwig Meinrada L.-G. / Fondation Les Halliers, Le Mont-sur-Lausanne / Fondation Lombard Odier, Genève / Ligue valaisanne contre le cancer, Sierre / La Suisse Assurances, Lausanne / Mme Marianne M., Lausanne / M. Eugen M.-M., Kilchberg / Fondation Nirmo, Triesen / Nutresco SA, Penthalaz / Mme André P., Lausanne / Mme Madeleine P., Bulle / Mme Etienne Q. da F., Lausanne / Mme Gabrielle R., Aubonne / Mme Marianne R.-B.-J., Fleurier / Mme Anne-Marie S., Romanel / Succession Mme Denise S., Bussy-Chardonney / Charles Schwab & Co., Inc., San Francisco / Simpro SA, Lausanne / Trophée Ago, Lonay / Mme Anne-Marie U., La Chaux-de-Fonds / Mme Madeleine V., Les Paccots / Fondation Charles Veillon, Lausanne / Mme Corinne W., Lausanne / M. Pierre Z., Lausanne / Succession Mme Stella Z., Lausanne



ENTRE CHF 5000.- ET CHF 50000.-

Cinquante-deux dons anonymes / M. Emile A., Auvernier / Dr Etienne A., Lausanne / M. Georges A., Colombier-sur-Morges / Mme Jacqueline A., Lausanne / Mme Marie A.-D., Lausanne / En souvenir de M. Etienne A., Penthalaz / Fondation Annah 2, Panama City / Albion House Ltd, Lausanne / Alcoa International SA, Lausanne / André & Cie SA, Lausanne / Canton d'Appenzel Rhodes Extérieures / M. Aimé B., Boudry / M. Albert B., Lausanne / Mlles Alice et Hélène B., Lausanne / M. Benoît B., Lutry / Mme Charlotte B., Prilly / Mme Clara B., Veytaux / Mme Dorothee B., La Chaux-de-Fonds / Mme Elisabeth B., Lausanne / Mme Emma B., Berne / Mme Fidela B., Clarens / Mme Jeanne B., Romanel / M. Louis B., Pully / Mme Lucie B., La Tour-de-Peilz / M. Maurice B., Lutry / Mme Mireille B., Pully / Mme Nicky B., Bulle / Mme Nicole B., Lausanne / Mme Odile B., Lens / Mme Reina B., Prilly / Mme Rosa B., Cossonay / En souvenir de M. Ulysse B., Lully / Mme Yvonne Edmée B., Auvernier / Succession Mme Marianne B., Yverdon / Fondation Bheima Vaduz, Neuchâtel / Action cancer des boulangers / La Bâloise Assurances, Bâle / Banque cantonale vaudoise, Lausanne / Banque Vaudoise de Crédit, Lausanne / Baumgartner Papiers SA, Lausanne / Bobst & Fils SA, Lausanne / Boillat SA, Reconvilier / Brauchli SA, Lausanne / Entreprise Paul Bucher, Bâle / Mme Anne-Marie C., Lausanne / M. Ernest C., Villeneuve / Mme Eveline C., Ecublens / M. François C., Meggen / M. Frédy C., Prilly / M. Jean C., Berne / Mlle Juliette C., Lausanne / Mme Nelly C.-B., Prilly / M. Stefan C., St-Légier / Succession Mme Jacqueline C., Clarens / Association des Câbleries Suisses, Zurich / Caisse d'Epargne du District de Cossonay / «Comeback» des motards, Lausanne / Copycolor SA, Renens / Couvent de Sainte Ursule, Sion / M. Albert D., Vevey / Mme Alice D., Lausanne / M. Armand D., Penthalaz / M. Constant D., Lausanne / M. Emile D., Châtel-St-Denis / M. et Mme Ernest D., Echichens-sur-Morges / Mme Estelle D., Jouxens / M. Gian Andrea D., Epalinges / Succession M. Jean D., Peaseux / Mme Lily D., Lausanne / Mme Livia D., Montreux / En souvenir de Monsieur Xavier D., United Kingdom / Mme Yolande de M., Epalinges / Mlle Simone de M. d'A., Lausanne / Mme Aida de P. M., Lonay / En souvenir de Mlle Floriane du B., Les Ponts-de-Martel / Succession Mme Pierrette D., Lavaux-Oron / Schweizerische Stiftung für den Doron-Preis, Zoug / Delta Securities, Guernsey / Régie De Rham, Lausanne / Edouard Dubied & Cie, Neuchâtel / DuBois Invest LLC, Sierre / Mme Marie E., Vevey / M. Roger E., Vevey / Fondation Empiris, Zurich / Ebauches SA, Neuchâtel / Ecole Hôtelière de Lausanne / Ernst & Young, Lausanne / Etablissement cantonal d'assurances, Pully / Municipalité d'Epalinges / Mme Francisca F., Lausanne / Mme Jacqueline F.-G., Lausanne / Mme Janine F., Yverdon / M. Jules F., Payerne / M. Pierre F., Romont / M. Ruedi F., Gümligen / FPH (Fondation pour le Progrès de l'homme), Lausanne / Fabrique d'Assortiments Réunis, Le Locle / Fabrique de Câbles de Brugg / Mme et M. Caroline et Patrice G., St-Sulpice / M. Daniel G. / Mme Genifer G., La Tour-de-Peilz / Mlle Germaine Marie G., La Tour-de-Peilz / Mme Hilda G., Morges / M. Johannes G., Lausanne / En souvenir de M. Mario G., Berne / M. Roger G., Lonay / M. Sven G. / Mme Violette G., Lausanne / Succession Mme Claudine G., Morges / Grande Kermesse de la jeunesse pour la lutte contre le cancer, Genève / La Genevoise Assurances, Genève / Galenica SA, Berne / Gollay-Buchel & Cie, Lausanne / Canton de Glaris / Mme Claire-Marguerite H., Genève / M. Ernst H., Bienne / M. Feras H., Dubai / M. Gérard H., Lausanne / Succession M. Gérard H., Les Diablerets / M. Gustav H.-M., Schaffhouse / M. Hans H., Vufflens-le-Château / Mme J. H., Genève / Mlle Marguerite H., Lausanne / Mme et M. Marianne et Walter H.-D., Corseaux / Mme Violette H., La Tour-de-Peilz / Mme Yvette H., Lausanne / Fonds Louise Helfrich, Lausanne / Sources Minérales Henniez / Mme Ginette I., Pully / En souvenir de M. Heinz I., Lausanne / Imprimeries Réunies SA, Lausanne / Ingeni SA, Lausanne / Integra Biosciences AG, Wallisellen / Interfood SA, Lausanne / Mme Elizabeth J., Montreux / Mme Germaine J., Renens / M. Hermann J., Ste-Croix / Mme Joséphine J., Sierre / M. Olivier J. G., Lausanne / Mme Suzanne J., Sion / Fondation Juchum, Lausanne / Mme Alice K., Grandvaux / En souvenir de Mme Betty K., Genève / Mme Rose K., Crans-près-Céligny / Fondation Idryma Georges Katingo

Lemos, Lausanne / Kodak SA, Lausanne / Mme Alice L., Payerne / En souvenir de M. Charles-Edouard L., Gilon / Mme Connie E. F. L., Zurich / Mme Jane L., Lausanne / M. Jean-Pierre L., Bournens / M. Oskar L., Meiringen / M. Roger L., Lausanne / M. Hans L.-B., Hasle b., Burgdorf / Mme Marcelle L.-H., Montreux / Mme Emilie L.-M., Lausanne / M. et Mme L.-S., Lausanne / Mme Sandra L. T., Lausanne / Succession M. Fritz L., Moutier / Ligue genevoise contre le cancer, Genève / Ligue tessoise contre le cancer, Locarno / La Boutique d'Occasions, Lausanne / Leclanché SA, Yverdon / Lemo SA, Ecublens / Likno establishment, Vaduz / Lo-Holding Lausanne-Ouchy SA, Lausanne / Mme Alice M., Château d'Oex / M. Bertrand M., Genève / Mme Charlotte M., Chavornay / Mme Francis M., Lausanne / M. François M., Lausanne / M. J.-M. M., Lausanne / Mme Léonie M., Lausanne / Mme Marie-Claire M., Lausanne / Mme Patricia M., Bâle / M. Pierre M., Lausanne / Mme Nelly M., Rossinière / Mme Rachel M., Vevey / M. Roland M., Grandvaux / M. Rudolf M., Binningen / Mme Suzanne M., Renens / Mme Viviane M., Corseaux / Mme Marthe M.-M., Montreux / Succession M. Eric M., Yverdon / Fondation Ernest Matthey, Pully / Metallwerke AG, Domach / Mme Monique N., Vandoeuvres / Mme Angela N.-W., Berne / Succession Mme Anne N., Blonay / M. André O., Jouxens / M. Daniel O., Villars-sous-Yens / Mme Marie O.-C., Lausanne / Mme Elsy P., Pully / M. Emile P., Oron / M. Georges P., Morges / Mme Ida P., Oulens-sur-Lucens / M. Jean P., Lausanne / M. Jean-Claude P., Saint-Cierges / Mme Jeanne P., Fribourg / M. Jules Ernest P., Orbe / Mme Marylène P., Lausanne / Mme Mireille P., Pully / M. René P., Lausanne / Mme Rose-Marie P., St-Aubin-Sauges / Dr Suzanne-Marie P.-R., Lausanne / Succession Mme Violette P., Lausanne / The Pro Aremoria Trust / Payot SA, Lausanne / Philipps AG, Zurich / Publicitas SA, Lausanne / MM. Alain & Jean-Daniel R., Berne / M. Alfred R., Aubonne / Mme Alice R., Lausanne / Mme Angèle R., Payerne / Mme Anne R., Lausanne / M. et Mme Hans & Hildegard R., Mettmensstetten / M. Hansueli R., Berne / En souvenir de M. Pierre-Laurent R., Pully / Fondation Rütli, Lucerne / Rentenanstalt, Zurich / Ramelet SA, Lausanne / Renault Finance SA, Lausanne / Retraites Populaires, Lausanne / Montres Rolex SA, Genève / Rotary Club, Lausanne / Mme Béatrice S., Pully / M. Carlo S., Montreux / Mme Cécile S., St-Prex / Mme Clémence S., Lausanne / M. et Mme David & Barbara S., Genève / M. G. A. S., Lausanne / Mme Jeanne S., La Conversion-sur-Lutry / Mme Lucie S., Lausanne / Mme Marguerite S., Lausanne / Mme Marie S. / En mémoire de Mme Marie-Jeanne S., Zermatt / M. Olivier S., Rolle / M. Paul-R. S., Lausanne / M. Robert Charles S., Laupen / Mme Suzanne S., Lausanne / M. et Mme Joseph S.-G., Laufen / Succession Mme Marie-Louise S. / Fondation Sobrate, Lausanne / Fondation Solis, Le Mont-sur-Lausanne / Fondation Symphasis, Zurich / Société de couture, Savigny / Société de Réassurances, Zurich / Société des Chaux & Ciments de la Suisse Romande, Lausanne / Société Romande d'électricité, Clarens / Supra (SVRSM), Lausanne / Sagrave SA, Lausanne / Sandoz SA, Bâle / Carrelages Sassi SA, Corminboeuf / Scheuchzer SA, Lausanne / Schroder & Co Banque SA, Genève / Sicpa SA, Prilly / Siemens-Albis AG, Zurich / Skilift Parsenn-Furka Klosters AG, Davos Platz / Soroptimist International – Union Suisse, Grandvaux / Sureco Investments SA, Gland / Syslog Informatique SA, Fribourg / Municipalité de Saint-Sulpice / M. Alain T., Bex / M. Albert T., St-Saphorin-sur-Morges / Mme Antoinette T., Nyon / M. Georges T., Lausanne / M. Jean T., Ste-Croix / Mlle Jeanne T., Lausanne / M. Luciano T., Milan / Fondation Elisabetta et Jacques Tabord, Lausanne / Team Girard, Palézieux-Village / Telekurs Holding Ltd., Wallisellen / Mme Annie U., Towson / Mme Anne-Marie U., La Chaux-de-Fonds / Canton d'Uri / M. Benjamin V., Cully / Mlles Charlotte & Hildegard V., Davos / Mme Constance V., Le Mont-sur-Lausanne / Mme Cosette V., Givrins / Mme Nelly-Henriette V., Villeneuve / Mme Paulette V., Auvernier / Mme Andrea V. D., Montreux / Mme Rosa V.-J., Longeay / Vaudoise Assurances, Lausanne / Verrerie de St-Prex SA / Mme Emmy W., St-Sulpice / Mme Geneviève W., Le Mouret / M. Jacques W., Lausanne / Mme Lyana Elizabeth W., Montreux / Winterthur Assurances, Zurich / Wander SA, Berne / Wng, Lausanne / Zellinvest SA, Genève / Zyma SA, Nyon

Impressum

Edition publication Aylin Niederberger
Design Alain Florey — Spirale Communication visuelle

© Crédits photos

Couverture, Pp. 10 et 11 Jeanne Martel – CHUV
Pp. 3 et 12 Laurianne Aeby – CHUV
P. 4 Olivier Evard / P. 5 Fehlmann Architectes SA
P. 9 David Matthiessen
Pp. 11, 13, 19, 21, 26, 27, 28 et 30 Fondation ISREC
Pp. 14, 17 et 18 Martenet/L'illustré
P. 24 CHUV / P. 25 Gilles Weber – CHUV / P. 33 Matthieu Gafsou
P. 35 Unsplash

Fondation ISREC

Rue du Bugnon 25A

1005 Lausanne

Tél. +41 21 653 07 16

info@isrec.ch / www.isrec.ch

CCP 10-3224-9