

ISREC

Fondation Recherche Cancer



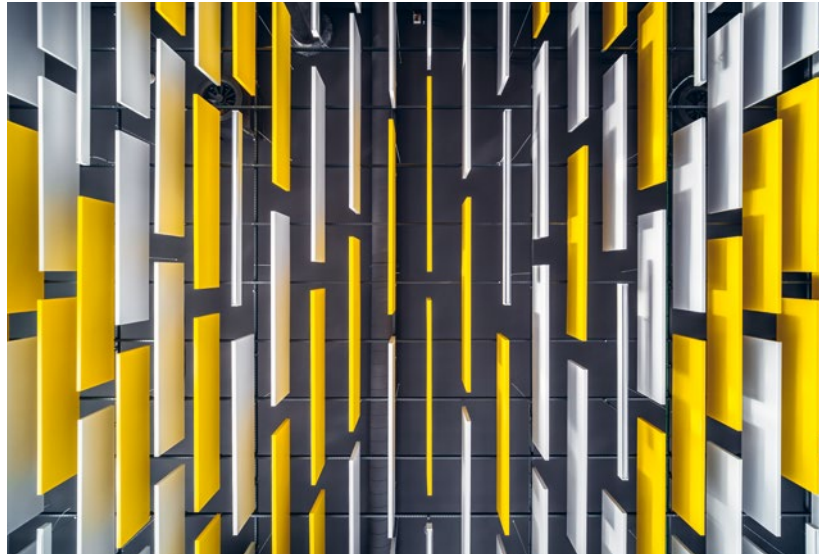
Rapport annuel 2020

Remerciements

Au terme de cette année, nous adressons notre profonde gratitude à tous nos généreux donateurs sans qui aucun de nos projets n'aurait pu être réalisé.

Un merci tout particulier est adressé aux collaborateurs de la Fondation ainsi qu'à nos ambassadeurs, Messieurs Didier Grobet et Jürg Kärle, pour leur fidèle engagement.

Vous avez toutes et tous contribué au développement et au succès de notre Fondation. Nous vous en sommes très reconnaissants et vous en remercions chaleureusement.



Sommaire

Édito	4
Catherine Labouchère : 2020, une année charnière sur de nombreux points Prof. Pierre-Marie Glauser : les défis à venir	
Missions de la Fondation	8
Nos missions / Quelques chiffres	
Nouvelle direction pour une fondation au service de la recherche	10
Prof. Susan M. Gasser Remerciements au Prof. Francis-Luc Perret	
Entretien avec le Prof. Mikaël Pittet	18
Chaire Fondation ISREC en onco-immunologie	
Projets soutenus	26
Relève scientifique Recherche translationnelle	
Organes de la Fondation	32
Livre d'Or	34

Catherine Labouchère

Présidente



2020, une année charnière sur de nombreux points

Cette année débutée sous l'angle de la collaboration effective entre les institutions lémaniques dédiées à la recherche contre le cancer a vu s'ouvrir de nombreuses perspectives menées en commun. Il faut relever que l'abolition des barrières cantonales en matière de recherche constitue un motif de fierté pour la Fondation. L'arrivée de la pandémie COVID-19 en février-mars a, certes, bouleversé le quotidien des chercheurs et de leurs laboratoires mais l'activité n'a jamais cessé. La dynamique scientifique ne s'est pas interrompue. Au contraire, elle a fait naître de nombreux projets, notamment avec l'arrivée de chercheurs de renom au sein des institutions.

A cœur de la Fondation, la préparation du changement de direction et de présidence s'est déroulée sous les meilleurs auspices. Le Prof. Francis-Luc Perret qui a mené, avec son expertise reconnue, toute la construction d'AGORA, a pris sa retraite fin décembre. La Prof. Susan Gasser l'a remplacé au 1er février 2021. Ses qualités scientifiques, largement démontrées, seront garantes du bon développement de la vie active de la communauté scientifique au cœur d'AGORA. Le Prof. Philippe Eckert, nouveau directeur du CHUV et son homologue genevois, Bertrand Levrat, ont rejoint le Conseil durant l'année. Dès le 1^{er} février 2021, ayant terminé mon mandat statutaire de 12 ans, j'ai cédé ma



place au Prof. Pierre-Marie Glauser qui siège au Conseil depuis 4 ans. Pour compléter les membres, Mme Claudine Amstein, actuelle directrice de la CVCI, a rejoint le Conseil au 1^{er} janvier 2021. L'équipe sera ainsi renouvelée pour remplir au mieux les missions de la Fondation.

Je tiens particulièrement à remercier le Prof. Perret de son engagement sans faille pour faire d'AGORA le lieu incontournable de la recherche sur le cancer en Suisse romande et lui souhaite le meilleur pour sa retraite. Ma reconnaissance va aussi à Mme Aylin Niederberger, directrice administrative et financière de la Fondation et à Mesdames Nathalie Blanc et Isabelle Schiess, collaboratrices, qui permettent à la Fondation de remplir ses missions.

Enfin, un merci très spécifique va à toutes les personnes ou entités qui, par leurs dons, font confiance à la Fondation, sachant qu'ils seront employés en plein respect de ses buts statutaires.

Au moment où je quitte le Conseil et la présidence, ma reconnaissance va à toutes celles et ceux qui m'ont permis d'accomplir cette tâche passionnante et de tenir deux promesses. La première, celle que j'avais faite à mon prédécesseur, M. Yves Paternot, à savoir qu'AGORA puisse être réalisé. La seconde était de mettre tout en œuvre pour que la recherche contre le cancer voie le patient devenir un partenaire qui compte dans toute la chaîne des soins. Je me retire sachant que la Fondation est en de bonnes mains pour une nouvelle étape.

Catherine Labouchère
Présidente

Prof. Dr. Pierre-Marie Glauser

Président
(dès le 01.02.2021)



Les défis à venir

C'est avec reconnaissance et enthousiasme que j'ai repris au 1^{er} février 2021 la présidence de la Fondation ISREC, une institution créée il y a 57 ans!

Cette reconnaissance s'adresse évidemment en tout premier lieu à Mme Catherine Labouchère et au Prof. Francis-Luc Perret, notre Présidente et notre directeur sortants.

Le Prof. Perret a été l'homme de la situation pour mener la construction du pôle AGORA et mettre en place le fonctionnement des institutions qui s'y côtoient. Enthousiaste, engagé, il a suivi cet immense chantier avec compétence et rigueur, permettant une réalisation sans problème, dans les temps et le budget!

Mme Catherine Labouchère, grâce à son engagement sans faille et à la qualité de son réseau lémanique, a permis la réalisation d'un projet unique en Suisse, si ce n'est en Europe: rassembler sous un même toit plusieurs institutions pour leur permettre de collaborer à la recherche contre le cancer. La mise en commun des forces de trois universités (UNIL, EPFL et UNIGE) et de deux hôpitaux universitaires (CHUV et HUG) permet de réunir et faire collaborer des chercheurs de pointe en oncologie et des médecins. De ces interactions et avec l'apport des meilleures technologies peut naître ce qui représente le cœur même de la Fondation ISREC: une recherche translationnelle de pointe en oncologie.

La réalisation de cette vision, initiée par M. Yves Paternot, s'est concrétisée, en très grande partie, grâce à Mme Catherine Labouchère. Sous sa présidence, tout a été mis en œuvre pour transcender les frontières institutionnelles et cantonales. Elle a su assurer la cohésion et le bon fonctionnement du Conseil de Fondation qui s'est engagé de manière unanime pour la concrétisation du projet AGORA. Lorsque j'ai rejoint le Conseil de Fondation, il y a 4 ans, j'ai découvert un organe composé de personnalités riches et enthousiastes, prêtes à s'investir avec conviction et générosité pour les missions de la Fondation. Voyant qu'elle arrivait au terme de son mandat statutaire, Mme Catherine Labouchère a pris soin d'anticiper sa succession et d'assurer une transition harmonieuse. Cela me permet de reprendre la présidence de la Fondation ISREC dans les meilleures conditions. Je suis donc particulièrement reconnaissant à Mme Catherine Labouchère pour son soutien dans la phase de préparation du passage de témoin et aux membres du Conseil de la Fondation ISREC pour leur confiance. Je me réjouis énormément de pouvoir continuer à œuvrer avec eux à la poursuite des buts de notre Fondation.

Reprendre une présidence comme celle de la Fondation ISREC, c'est aussi relever les défis qui s'annoncent.

Animer et faire vivre une collaboration institutionnelle comme celle qu'héberge le pôle AGORA, d'abord. Pour cela, la Fondation peut compter sur une équipe efficace, notamment sur Mme Aylin Niederberger qui, depuis tant d'années, suit avec rigueur et avec un engagement de tous les instants les questions administratives et financières. L'arrivée au 1^{er} février de la Prof. Susan Gasser à la direction de la Fondation est évidemment aussi un atout extrêmement précieux. Scientifique de renommée inter-

nationale, elle est la personne idéale pour créer le dialogue entre les chercheurs actifs dans le pôle AGORA. Son vaste réseau académique suisse et international est une richesse incontestable pour nos futures collaborations.



Continuer à trouver les fonds nécessaires pour financer la recherche contre le cancer représente un autre enjeu crucial. La Fondation ISREC est particulièrement bien positionnée à cet égard. Dotée d'un Conseil Scientifique de très haut vol et forte de son expérience de plus d'un demi-siècle, elle est en mesure d'évaluer les projets qu'elle décide de soutenir et de suivre leur avancée. C'est ce qui conduit de nombreux donateurs, aussi bien privés qu'institutionnels, à lui faire confiance et à lui apporter leur soutien.

C'est donc avec enthousiasme que je reprends le flambeau de Mme Catherine Labouchère et que je me réjouis de m'engager pour la Fondation ISREC.

Prof. Dr. Pierre-Marie Glauser
Président

MISSIONS DE LA FONDATION

Soutien à la recherche translationnelle

La Fondation ISREC identifie, sélectionne et soutient des projets concrets favorisant le transfert de connaissances et la collaboration entre recherche fondamentale et application clinique. L'objectif est d'établir de nouvelles approches diagnostiques et thérapeutiques pour explorer les cellules et leurs interactions avec leur milieu afin d'intervenir sur les causes provoquant des dysfonctionnements conduisant à un cancer.

Relève scientifique

La Fondation ISREC accorde des bourses à des étudiants, des doctorants et des chercheurs en biologie, en technologie ou en médecine focalisant leurs travaux sur les thématiques de l'immunologie et de l'oncologie.

Fondée le 18 juin 1964, la Fondation ISREC est une fondation privée, sans but lucratif. Depuis plus de 56 ans, quelque 150 personnalités suisses et étrangères, dont cinq prix Nobel, ont siégé dans les Conseils de Fondation ou Scientifique de la Fondation ISREC. Les soutiens de la Fondation ISREC ont notamment contribué à de nombreuses recherches et découvertes significatives

dans les domaines de la mutagenèse, de la réparation et de l'instabilité génomique, de l'immunologie, de l'immunothérapie, du cycle cellulaire, de la biologie cellulaire, des virus et tumeurs, des oncogènes, de la différenciation cellulaire et de la bioinformatique. Les travaux accomplis par les scientifiques, soutenus par la Fondation, contribuent depuis plusieurs dizaines d'années à mieux comprendre les mécanismes des cellules cancéreuses et permettent d'identifier de nouvelles cibles thérapeutiques.

Fidèle à sa première mission, le soutien à la recherche sur le cancer, elle a accordé en 2020 des bourses d'études aux programmes doctoraux de l'UNIL et de l'EPFL. Des fonds ont également été attribués à plusieurs projets de recherche oncologique dans diverses institutions académiques suisses. Certains des projets soutenus sont dédiés directement au bien-être du patient.

Les nombreux succès qui créent l'histoire de la recherche sur le cancer et les statistiques de ces dernières années démontrent des résultats encourageants. C'est dans cet esprit que notre Fondation poursuit ses missions.

Contributions financières de la Fondation ISREC entre 2008 et 2020

Relève scientifique

15 bourses d'études
ont été attribuées pour un montant total de
CHF 4 080 000.—

5 chaires professorales
ont été créées pour un montant total de
CHF 25 400 000.—

Projets de recherche

27 projets de recherche en oncologie
ont été financés pour un total de
CHF 26 047 848.—

Conférences et symposiums scientifiques

35 symposiums et conférences scientifiques
ont été soutenus pour un montant total de
CHF 597 937.—

Prof.
Susan M.
Gasser

Directrice
(dès le 01.02.2021)



Nouvelle direction pour une fondation au service de la recherche

L'évènement le plus prometteur de cette nouvelle ère est la nomination de la Prof. **Susan M. Gasser** au poste de directrice de la Fondation à compter de février 2021. Le parcours scientifique de cette biologiste de renom vient consolider le message et les missions de la Fondation

ISREC, tant d'un point de vue romand que national. Eminente experte en génomique, reconnue sur le plan international, la Prof. Gasser succède au Prof. Francis-Luc Perret qui a œuvré de façon remarquable ces dernières années à la réalisation du pôle AGORA.

Après avoir dirigé un institut biomédical à Bâle pendant 15 ans, je suis revenue à Lausanne, prête à me détendre et à profiter du lac, des montagnes et des vins locaux. Mais l'opportunité de m'engager à la tête de la

Fondation ISREC était une chance que je ne pouvais pas laisser passer.

Depuis près de soixante ans, la Fondation ISREC soutient les avancées scientifiques à l'origine de nouveaux traitements contre

le cancer. Elle a été un symbole de qualité, d'intégrité et de détermination: sa mission a toujours été de soutenir le développement de thérapies anticancéreuses améliorées et de veiller à ce qu'elles soient mises à la disposition des patients. Au cours des vingt dernières années, avec l'avènement du séquençage précis et efficace du génome, la biologie moléculaire et cellulaire a permis de mieux comprendre les causes, la progression et la régression des cancers. La compréhension du système immunitaire et de son interaction avec le cancer ainsi que l'élucidation des rôles uniques joués par le microenvironnement tumoral ne sont que quelques-uns des aspects étudiés aujourd'hui à Lausanne, avec le soutien de la Fondation ISREC.

De l'exploitation de la puissance de nos systèmes immunitaires inné et adaptatif dans le traitement du cancer à l'optimisation de la radiation rapide en profondeur pour la thérapie anticancéreuse FLASH, l'innovation est la clé de l'amélioration de la survie des patients atteints de cancer. Grâce à une reconnaissance internationale et un Conseil Scientifique rigoureux, la Fondation ISREC a un rôle unique à jouer dans le soutien de la recherche de pointe menant directement à l'application clinique.

Yves Paternot, ancien président du Conseil de la Fondation ISREC, aspirait à créer un institut qui réunirait un éventail de disciplines différentes dans les domaines de la science et de la technologie avec des cliniciens engagés dans le traitement du cancer. Il imaginait un environnement dans lequel des chercheurs de premier plan issus de différents domaines travailleraient côte à côte, apprenant à parler le même langage tout en collaborant à l'amélioration des thérapies contre le cancer. La Fondation ISREC, inspirée par Yves Paternot, a concrétisé ce magnifique bâtiment au centre de Lausanne, juste en face du CHUV, l'hôpital uni-

versitaire cantonal. Ce projet a été financé grâce aux efforts de son successeur, Mme Catherine Labouchère, et de mon prédécesseur, le Prof. Francis-Luc Perret. Pour la première fois, l'EPFL, l'UNIL, le CHUV, l'UNIGE et les HUG ont accepté de participer à des efforts de recherche collaborative et ouverte visant la recherche translationnelle sur le cancer. Le simple fait que Genève et Lausanne travaillent avec un institut fédéral a suffi à me donner envie de m'engager dans cet effort.

AGORA est un lieu magique: de grands laboratoires ouverts, des espaces café pour les échanges, des bureaux avec vue sur la ville, des plateformes technologiques et une riche population de jeunes scientifiques et médecins actifs. Il s'agit là de la recette du succès, et j'ai été immédiatement attirée par cet environnement unique.

Les moyens d'influencer positivement la vie des patients sont énormes et il est temps d'agir. Les progrès extraordinaires réalisés dans les domaines de la génomique et du séquençage augmentent le pouvoir diagnostique des analyses de cellules uniques ou peu nombreuses. Les développements en matière d'apprentissage automatique appliqué aux échantillons de tumeurs nous permettront de prédire quelles tumeurs répondent à un traitement donné. Et la puissance de l'ingénierie cellulaire nous permettra de préparer les lymphocytes T à des réponses immunitaires au cancer de plus en plus efficaces. En maîtrisant les points de contrôle immunitaires, il est possible de mobiliser notre propre corps face au cancer. Et les progrès de la microchirurgie associée à des thérapies potentialisantes comme l'hyperthermie pourraient améliorer l'efficacité thérapeutique et favoriser la guérison de nombreux cancers. Tel est l'objectif et nous pensons qu'il est temps d'agir, tant au niveau de la recherche et du développement que de la mise en œuvre. Ces



possibilités doivent être mises en pratique dans nos hôpitaux locaux et la collaboration d'AGORA avec le CHUV et les HUG est exemplaire.

La mission, le lieu et le moment étaient tous alignés. Je me sens très honorée et enthousiaste de prendre la direction de la Fondation ISREC !

Qu'est-ce qui distingue la Fondation ISREC des autres organisations engagées dans le soutien philanthropique aux patients atteints de cancer ? La Fondation ISREC a une longue tradition de rigueur et d'excellence scientifiques. Cette tradition est incarnée par un Conseil Scientifique de classe mondiale et son président, actuellement le Professeur Franco Cavalli, directeur de l'IOSI à Bellinzona. Le Conseil Scientifique veille à l'attribution des soutiens financiers aux projets de recherche les plus méritants. Il compte, parmi ses membres, des scientifiques de premier plan dans le domaine de la recherche sur le cancer, notamment les Professeurs Fabrice André, Michael N. Hall, Peter Johnson et Anne Müller, avec lesquels je travaillerai en étroite collaboration. En examinant et en suivant attentivement

l'évolution des projets financés par la Fondation ISREC, ce Conseil est garant d'une bonne utilisation des moyens à disposition. La Fondation ISREC est ainsi un partenaire privilégié pour d'autres fondations philanthropiques et constitue un gage de réussite pour les scientifiques financés. Cette tradition de soutien à la recherche de la plus haute intégrité a été établie dans les années 1990 et a résisté à l'épreuve du temps.

En tant que nouvelle directrice, j'ai été très impressionnée par le dévouement, l'énergie et la compétence avec lesquels le Prof. Perret et Mme Labouchère se sont investis dans la Fondation ISREC et la réalisation du pôle AGORA. Leur engagement et leur capacité à réunir les principaux instituts du bassin lémanique et à unir les efforts ont été exceptionnels. Leur vision et leurs talents nous manqueront cruellement et nous leur souhaitons le meilleur pour relever de nouveaux défis. Sans leur investissement, nous n'en serions pas là aujourd'hui et tous nos succès futurs reposeront sur les bases qu'ils ont posées. Un grand merci à eux !

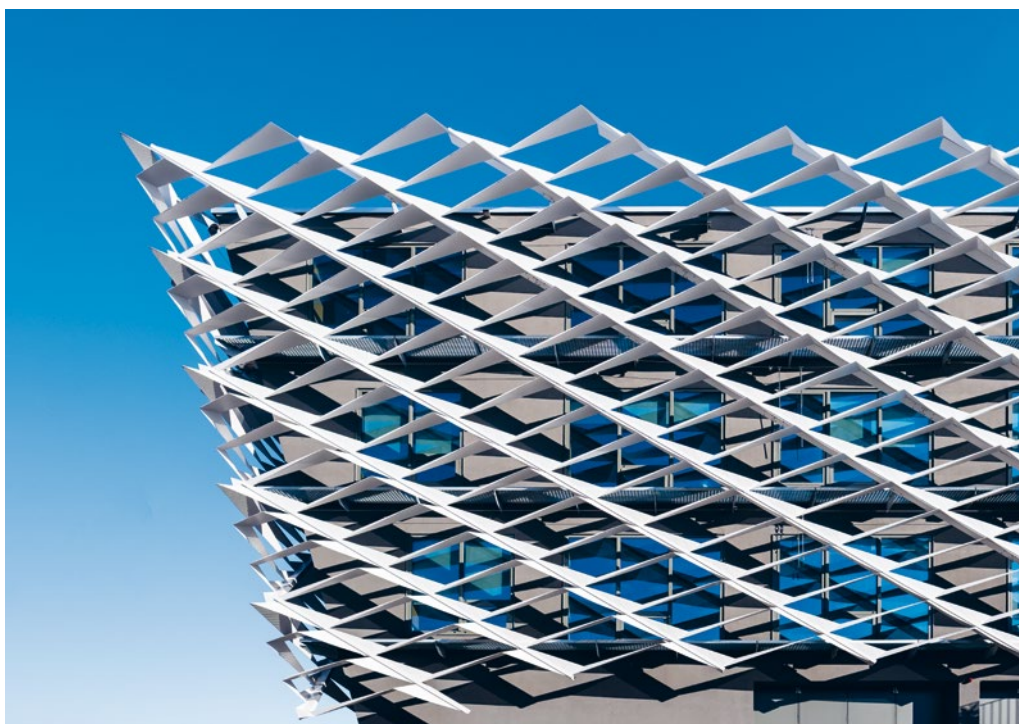
Prof. Susan M. Gasser
Directrice

Merci au Professeur Francis-Luc Perret

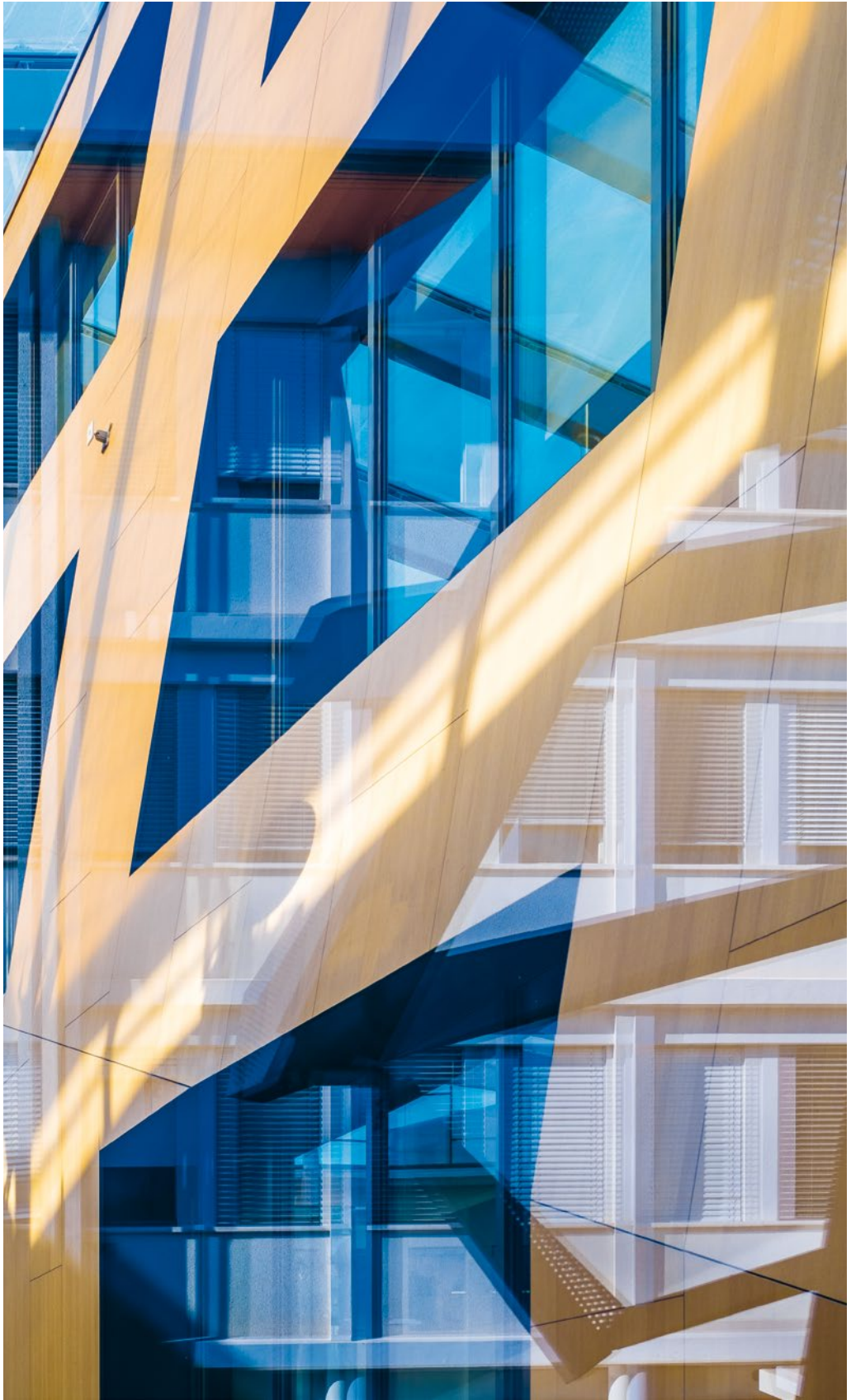
Au cours de ces sept dernières années, le Prof. Francis-Luc Perret a assumé, avec une remarquable efficacité, la direction de la Fondation ISREC. Il a dirigé la réalisation du pôle AGORA de recherche sur le cancer de main de maître en respectant la partition minutieuse de la trilogie : calendrier, qualité et budget. Il a accompagné sa mise en service, son intégration sur la cité hospitalière et tous les réglages des détails si subtils d'un tel projet. Aujourd'hui le lieu inspire les chercheurs qui y habitent (cf interview du Prof. Mikaël Pittet en page 18) et qui apprécient au quotidien les échanges interdisciplinaires qui y ont lieu. Mission accomplie !

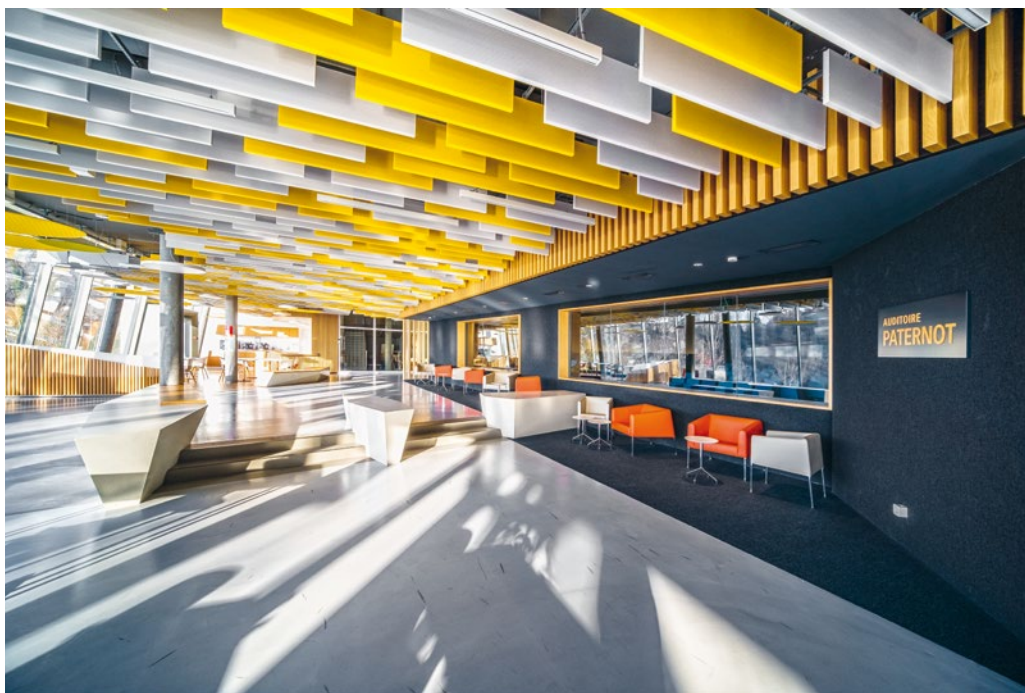


Pour cela, mais également pour toutes ses qualités humaines et l'énergie qu'il a su insuffler aux équipes scientifiques et techniques, ainsi qu'au rayonnement de ses missions, la Fondation lui est immensément reconnaissante. Merci Professeur ! Et bon vent !











03

N02



ENTRETIEN AVEC MIKAËL PITTET



**PROFESSEUR
MIKAËL PITTET**
Professeur ordinaire
à l'Université de Genève
et détenteur de la chaire
en onco-immunologie
de la Fondation ISREC

Après un doctorat en immunologie à l'Institut Ludwig pour la recherche sur le cancer et à l'UNIL, Mikaël Pittet a poursuivi ses recherches au Massachusetts General Hospital, à la Harvard Medical School et au Dana-Farber Cancer Institute à Boston. Il a rejoint en septembre 2020 la faculté de médecine de l'UNIGE en qualité de professeur ordinaire au Département de pathologie et immunologie.

Son laboratoire, localisé dans le pôle AGORA de recherche sur le cancer, se concentre sur l'onco-immunologie. Les travaux du Prof. Mikaël Pittet visent à mieux comprendre les facteurs pouvant favoriser l'efficacité des traitements contre le cancer.

Le Prof. Mikaël Pittet figure parmi les chercheurs les plus cités au monde selon le classement « Web of Science ». Cette distinction souligne l'excellence ainsi que l'importance de ses travaux scientifiques et constitue une magnifique reconnaissance.

« En tant que chercheurs, nous sommes spécialisés, et bien que nous soyons forts dans nos domaines respectifs, il est difficile d'aller seuls jusqu'au bout d'un projet qui bénéficie aux patients. L'idée de réunir dans AGORA des professionnels provenant de différentes disciplines est brillante. »

Vous cherchez à comprendre pourquoi l'immunothérapie, véritable révolution thérapeutique, n'est pas efficace chez tous les patients.

Pouvez-vous nous expliquer comment vous procédez ?

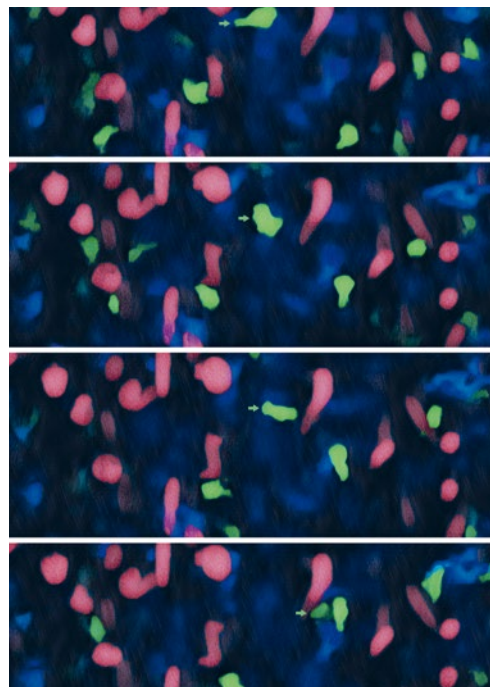
L'immunothérapie consiste à cibler des cellules du système immunitaire qui deviennent alors capables d'éliminer le cancer. Et ça fonctionne ! Aujourd'hui, l'immunothérapie est particulièrement efficace chez certains patients. Toutefois, les traitements actuels ciblent seulement une catégorie de cellules immunitaires nommées lymphocytes T.

Dans mon laboratoire, nous nous intéressons à d'autres catégories de cellules immunitaires qui pourraient également être des cibles thérapeutiques. Nous procédons par étapes : d'abord, nous identifions toutes les cellules immunitaires dans les tumeurs (pas seulement les lymphocytes T). Ensuite, nous essayons de découvrir le rôle de ces cellules. Par exemple, est-ce que certaines favorisent la croissance tumorale ou au contraire l'en empêchent ? Enfin, nous cherchons à savoir comment manipuler ces cellules nouvellement identifiées dans le but de développer des approches thérapeutiques qui pourraient s'ajouter aux traitements existants.

Vous explorez une partie encore méconnue du monde des cellules immunitaires. C'est un voyage vers l'inconnu ! Comment faites-vous pour cibler justement cette partie-là ?

Vous avez raison, c'est tout d'abord un travail d'explorateur. Nous utilisons des outils qui permettent d'observer la complexité du système immunitaire et d'en faire une cartographie. Il y a peut-être une analogie à faire avec l'exploration du monde d'il y a quelques siècles. Nous découvrons de larges groupes de cellules qui forment nos « continents », puis, à l'intérieur de ces continents, de plus petits groupes de cellules qui sont nos « états » ou « régions » du monde immunitaire.

Nous avons notamment découvert que nombre de ces états de cellules immunitaires ont des caractéristiques uniques. Cela nous permet de cibler ces cellules de façon spécifique afin de déterminer leur impact sur la progression tumorale. Si nous découvrons un état de cellules qui favorise la croissance du cancer, nous cherchons des moyens thérapeutiques pour diminuer le nombre ou la fonction de ces cellules. Au contraire, si nous découvrons un état de cellules qui a des qualités antitumorales, nous cherchons des approches qui augmentent leur nombre ou leur fonction.



Cellules vertes : lymphocytes / Cellules bleues : macrophages
Cellules roses : cellules tumorales

Une fois que vous aurez trouvé les pistes, nous espérons que ce sera traduisible en outils et en résultats.

L'objectif, c'est bien évidemment le patient. Mais à quel terme ?

Nous souhaitons bien évidemment être les plus rapides possible. Une question importante est de savoir comment accélérer la translation entre la recherche fondamentale et la mise en place de traitements qui peuvent être appliqués aux patients. L'avantage de se trouver dans un environnement

comme celui du bâtiment AGORA, véritable pôle de recherche sur le cancer, c'est que nous y trouvons des professionnels de différentes disciplines qui travaillent, sous le même toit, à des aspects complémentaires pour arriver à ce but. Le chemin qui mène au développement d'un nouveau traitement est plutôt long, mais nous espérons gagner du temps grâce à l'infrastructure dont nous bénéficions. Il est important ici de souligner que nous travaillons aussi avec un large réseau de personnes et d'institutions au niveau de l'arc lémanique. Nous sommes par exemple étroitement liés au monde hospitalier, aussi bien à Lausanne (le CHUV) qu'à Genève (les HUG).

Avec la création du bâtiment AGORA, la Fondation ISREC voulait insuffler la dynamique que des gens de divers horizons se mettent ensemble pour travailler. La situation sanitaire a peut-être ralenti des connexions mais c'est assez gratifiant d'entendre que ça va fonctionner. C'est un rêve qui est en train de se concrétiser!

Oui, je partage cet engouement! Pour progresser rapidement, il est utile que des professionnels de différentes disciplines puissent travailler ensemble. En tant que chercheurs, nous sommes spécialisés, et bien que nous soyons forts dans nos domaines respectifs, il est difficile d'aller seuls jusqu'au bout d'un projet qui bénéficie aux patients. L'idée de réunir dans AGORA des professionnels provenant de différentes disciplines est brillante. Elle permet par exemple à des biologistes, des cliniciens, des bio-informaticiens, des ingénieurs d'interagir régulièrement, de développer un langage commun et ainsi de mieux comprendre les enjeux auxquels nous faisons face et d'y trouver des solutions. Je suis convaincu que la dynamique souhaitée par la Fondation ISREC s'est mise en place.

Parmi la multitude des différents professionnels qu'héberge AGORA, il y a des scientifiques fondamentaux qui sont immergés dans les recherches en laboratoire mais il y a aussi des cliniciens qui eux sont en contact étroit avec le patient. Le patient est également au cœur de la mission de la Fondation ISREC. Mais pour vous qui venez de ce domaine très appliqué, le patient ne reste-t-il pas un sujet abstrait?

En fait, la connexion que nous avons quotidiennement avec les cliniciens est cruciale. C'est pour nous une façon importante de mieux comprendre la maladie. Cela nous permet également de réagir lorsqu'un traitement n'est pas suffisamment efficace, de chercher pourquoi il ne fonctionne pas et de réfléchir à de nouvelles solutions thérapeutiques qui seront plus pertinentes. Aujourd'hui, le patient est au centre de nos recherches.

Lorsque nous avons construit le bâtiment AGORA, l'une des questions qui revenait souvent était de savoir si les patients auraient leur place dans le bâtiment. Est-ce que vous diriez aujourd'hui qu'à travers le clinicien ils sont présents dans votre recherche?

Absolument, et cela instruit ce que nous faisons. Nous regorgeons d'idées sur le fonctionnement du système immunitaire, mais il nous faut ce contact aux patients pour tenter de comprendre ce qui se passe concrètement lorsqu'une tumeur évolue, lorsqu'elle répond à un traitement ou encore lorsqu'un nouveau traitement devient nécessaire. Avec ce contact aux patients, nous pouvons obtenir des données cruciales qui nous permettent de façonner notre compréhension du système immunitaire, puis de proposer des expériences pour tester ces idées. Enfin, le but ultime est de retourner vers le patient en lui proposant un nouveau traitement qui sera encore plus efficace.



Aviez-vous déjà eu l'occasion de travailler de cette façon au cours de votre carrière ?

Cela fait un moment que je suis convaincu du potentiel de cette structure. Par le passé,

j'ai pu interagir avec des collègues d'autres disciplines. Mais c'est la première fois que je participe à un véritable effort d'abriter sous le même toit des spécialistes de différents domaines. C'est fantastique.

L'une des missions principales de la Fondation ISREC est le soutien à la relève scientifique et académique. En tant que professeur enseignant à l'UNIGE, vous êtes impliqué auprès de la jeune génération de chercheurs. Est-ce important pour vous ? Comment arrivez-vous à entrer en connexion avec eux pour les motiver à s'épanouir dans ces domaines complexes ?



Ce contact est primordial pour moi et me passionne. Tout d'abord, nous avons une connaissance à partager et il faut promouvoir cet échange pour soutenir la nouvelle génération de chercheurs. Il est également utile de connecter les gens entre eux et de leur indiquer l'importance des collaborations qu'ils pourront initier. En effet, nous nous apercevons que des partenariats, souvent multi-disciplinaires, permettent d'augmenter notre connaissance.

Stratégiquement, il s'agit de mettre en connexion des chercheuses et chercheurs de différentes disciplines afin de leur per-

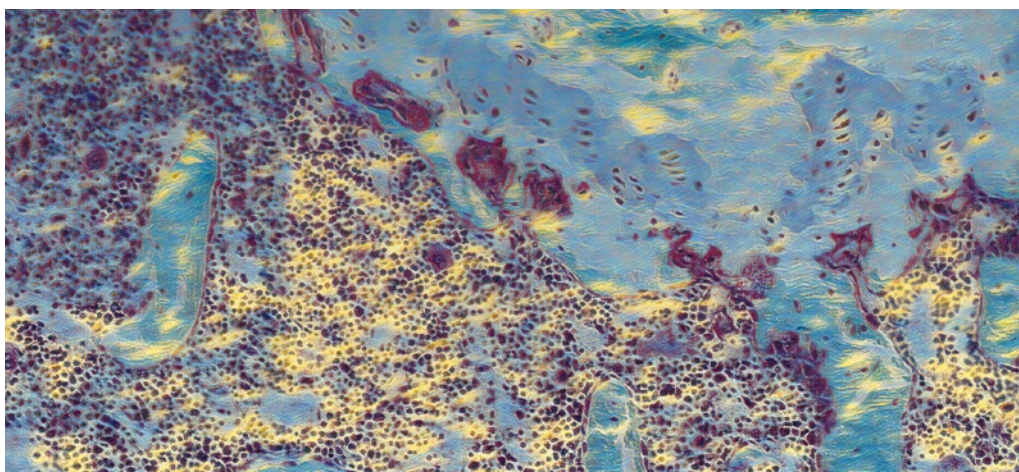
mettre de créer les solutions de demain. Par exemple, en étant exposée au domaine de l'oncologie, la nouvelle génération de bio-informaticiens et d'ingénieurs pourra s'impliquer rapidement dans la recherche sur le cancer et y apporter son savoir-faire. Créer un échange interdisciplinaire auprès de la jeune génération de chercheurs permet aussi à chacun de mieux comprendre le langage de l'autre. Dans ce contexte, je reste persuadé de l'importance, pour chacun, d'avoir les deux buts suivants : premièrement, être pointu dans son domaine afin de faire la meilleure recherche possible ; deuxièmement, avoir les connaissances nécessaires pour comprendre et dialoguer avec des collaborateurs interdisciplinaires.

Vous êtes revenu récemment en Suisse après dix-sept années passées aux USA. Cela a certainement été un grand changement pour vous. Votre motivation a dû être assez conséquente pour que vous ayez pris cette décision majeure. Concrètement, qu'est-ce qui vous a fait revenir ?

D'abord, c'est une nouvelle aventure, et une aventure, c'est excitant ! Ensuite, il faut relever que ce qui est en train de se passer ici est remarquable. Le bâtiment AGORA est un endroit exceptionnel. Il faut chercher ardemment pour trouver l'équivalent ailleurs. Ce lieu de recherche nous permet de pratiquer une recherche de pointe dans le domaine de l'oncologie. L'évolution de la recherche sur le cancer dans l'arc lémanique en fait probablement le meilleur endroit en Europe. Pour moi, c'est une opportunité exceptionnelle de faire partie de cet effort et de contribuer à son développement. C'est un moment fantastique dans une carrière.

Que représente le soutien de la Fondation ISREC pour vous ?

C'est très simple, il fait toute la différence. Cela commence par le financement dont nous bénéficions. D'habitude, une demande



Moelle osseuse, lieu où les cellules immunitaires sont créées. Certaines d'entre elles se rendront dans la tumeur où elles pourront avoir un impact sur la maladie (positif ou négatif). / Pages 24 – 25 : Cellules en palissade dans une représentation du micro-environnement complexe d'une tumeur du cerveau.

de fonds pour un projet aux contours définis prend de nombreux mois. Ici, le financement que je reçois est lié à une thématique, celle de la recherche sur le cancer. Cela rend mon équipe plus agile car nous pouvons orienter (ou réorienter) nos recherches sans délai. Par exemple, si demain nous réalisons que nous devons absolument répondre à une nouvelle question, nous pouvons nous y attaquer sans attendre. Cette possibilité est particulièrement stimulante pour un chercheur.

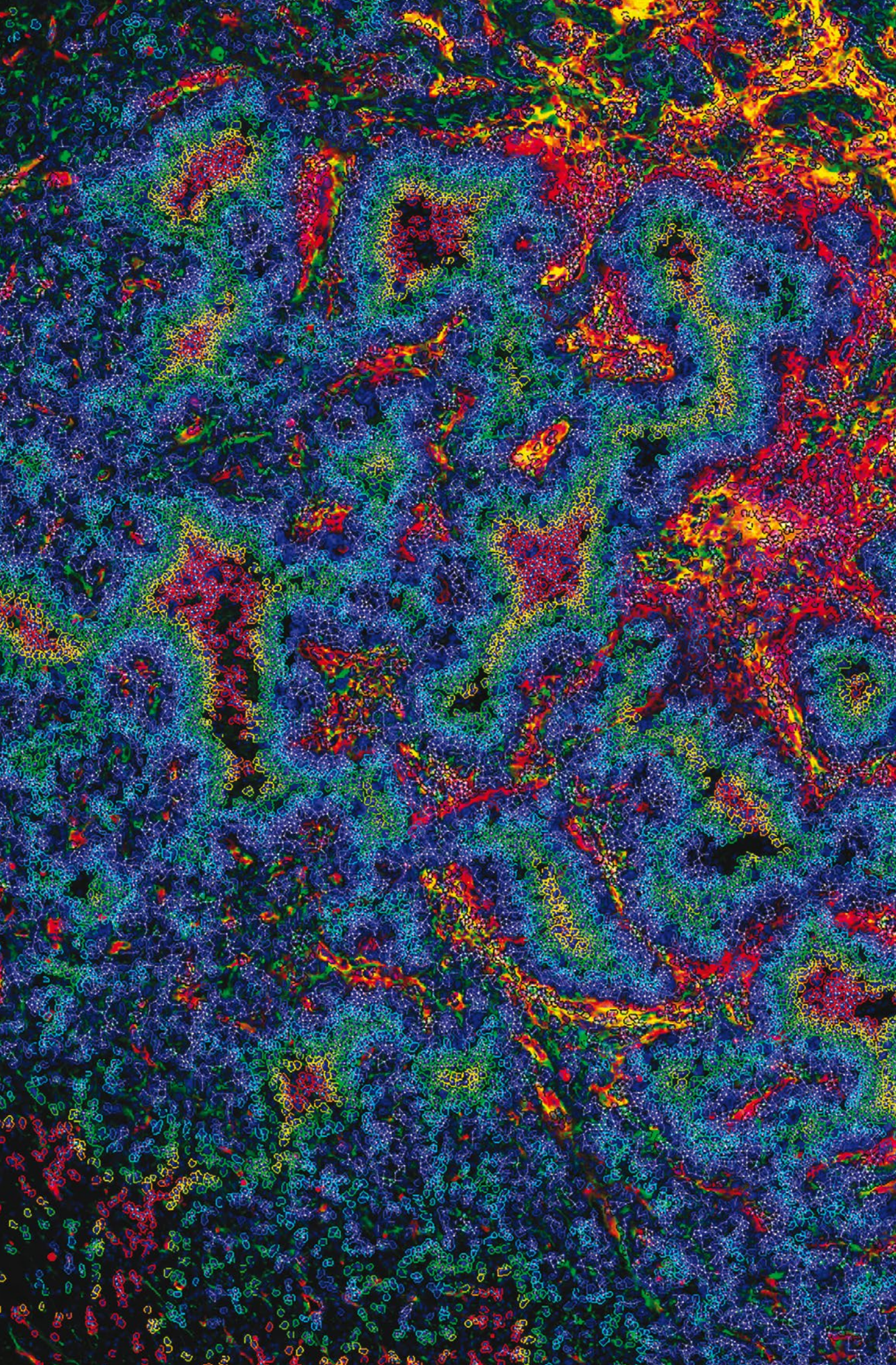
De plus, l'infrastructure offerte au travers du centre AGORA permet d'accéder à une technologie de pointe. Tout ce dont nous avons besoin est disponible sur place. En bonus, il est clair que recevoir ce soutien apporte un sentiment de fierté, autant à moi-même qu'à mon groupe. La relation de confiance qui s'est développée avec la Fondation ISREC est phénoménale. A nous maintenant de montrer que cette confiance est méritée!

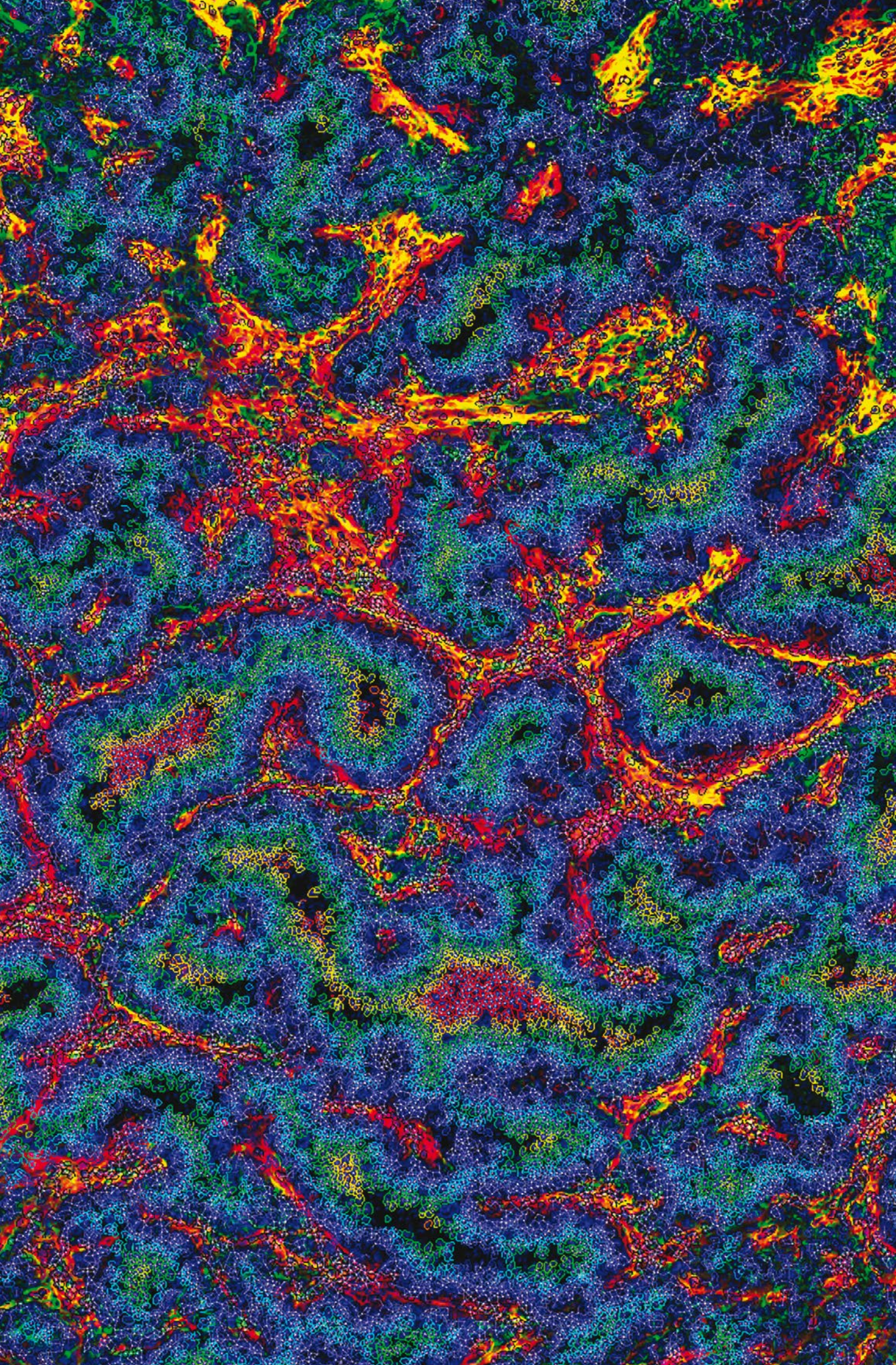
La Fondation ISREC ne vit que des dons qu'elle reçoit. Avez-vous un message à ses donateurs, petits ou grands, qui, pour certains, sont fidèles à la cause depuis de nombreuses années ?

Il y a beaucoup de choses à dire. Je vais commencer par ces trois mots : un grand merci !

C'est grâce aux dons de ces généreux donateurs qu'une recherche de pointe est possible. Ce soutien permet à des personnes locales de faire un travail fantastique. Les donateurs ne connaissent certainement pas ou peu les chercheuses et chercheurs qui bénéficient de leur générosité. Il me semble dès lors important de relever qu'en vivant les choses de l'intérieur, j'observe des équipes incroyablement motivées, poussées vers l'avant, qui travaillent sans relâche, parfois la nuit, souvent le week-end, avec cette envie d'augmenter notre connaissance sur la maladie et comment la traiter. La générosité des donateurs bénéficie donc à des chercheurs qui ont un véritable engagement pour cette cause et a un impact sur beaucoup de personnes.

J'aimerais terminer en partageant mon optimisme. L'immunothérapie a récemment révolutionné la façon dont nous traitons un certain nombre de cancers et nous ne sommes encore qu'au début de cette magnifique aventure. Au vu des données que nous générons, nous pensons que de nouveaux traitements plus efficaces verront le jour prochainement et permettront de contrôler des cancers qui ne sont pas traitables aujourd'hui, ce qui nous donne beaucoup d'espoir pour les patients.





PROJETS SOUTENUS

Relève scientifique

La Fondation ISREC encourage des étudiants en biologie ou en médecine réalisant des thèses de doctorat. Son soutien est possible grâce à deux types de bourses :

- **Les «bourses affectées»** attribuées aux meilleur(e)s candidat(e)s souhaitant participer à des programmes de doctorat en biologie ou en médecine. Ces bourses sont financées par des dons de personnes physiques ou morales. La Fondation se porte garante de l'utilisation de l'intégralité de la somme attribuée au projet.
- **Les «bourses ISREC»** ou soutiens financiers de la Fondation ISREC pour une thèse. Ces bourses sont attribuées aux meilleur(e)s candidat(e)s souhaitant participer à des programmes de doctorat en biologie ou en médecine. Leur financement provient de dons, legs et successions.



En 2020, la Fondation ISREC a soutenu les travaux de thèse de cinq étudiants :

DANIELA CROPP

Laboratoire du Dr Grégory Verdeil, département d'oncologie fondamentale, UNIL

Étude du rôle de NFAT5 dans les lymphocytes T spécifiques à la tumeur.

Cette « bourse ISREC », d'une valeur de CHF 80 000.– par année, a été attribuée en avril 2019 pour une durée de 4 ans.

SILVIA PODAVINI

Laboratoire de la Prof. Margot Thome Miazza, département de biochimie, UNIL

Identification biochimique et caractérisation des composantes de la signalisation PD1.

Cette « bourse ISREC », d'une valeur de CHF 80 000.– par année, a été attribuée en août 2019 pour une durée de 4 ans.



ANDREA AGNOLETTO

**Laboratoire de la Prof. Cathrin Brisken,
EPFL/SV/ISREC**

La signalisation liée au récepteur des androgènes dans l'épithélium mammaire sain et dans le cancer du sein de type positif pour le récepteur alfa des œstrogènes.

Cette « bourse ISREC », d'une valeur de CHF 80 000.– par année, a été attribuée en septembre 2019 pour une durée de 4 ans.

ARNAUD BAKARIC

**Laboratoire du Prof. Nicolo Riggi,
Institut de pathologie, UNIL/CHUV**

Identification des mécanismes moléculaires sous-tendant la pathogenèse et l'agressivité de la tumeur CIC-DUX4.

Cette « bourse ISREC », MD-Phd, d'une valeur de CHF 60 000.–, a été attribuée en novembre 2019 pour une durée d'un an.

SIMGE YÜCEL

**Laboratoires des Prof. Douglas Hanahan et Michele De Palma,
EPFL/SV/ISREC**

Mécanismes et ciblage thérapeutique de la voie de signalisation neuronale associée au NMDAR et favorisant la pathogenèse du cancer du sein.

Cette « bourse ISREC », d'une valeur de CHF 80 000.– par année, a été attribuée en novembre 2020 pour une durée de 4 ans.

Tous les résumés scientifiques sont disponibles en ligne sur : www.isrec.ch/la-recherche

PROJETS SOUTENUS

Recherche translationnelle

La recherche translationnelle favorise la collaboration entre recherche fondamentale et clinique. Elle indique les voies de nouvelles thérapies et approches cliniques en explorant les cellules et leurs interactions avec leur milieu afin d'intervenir sur les causes provoquant des dysfonctionnements. Deux types de subsides sont octroyés :



- **«Chaires ISREC»**
Pour donner la possibilité à un jeune professeur affilié à l'EPFL ou à une Université suisse de débiter une carrière de chercheur. Leur financement provient de la fortune de la Fondation.
- **«Fonds affectés»**
Spécifiques pour chaque projet, ils proviennent de donations privées destinées à une thématique déterminée. La Fondation se porte garante de l'utilisation de l'intégralité de la somme attribuée au projet.

Les chaires financées par la Fondation ISREC en 2020 :

Décodage de la génétique du lymphome pour le développement de nouvelles thérapies

Une chaire en oncologie translationnelle, dotée de CHF 500 000.– par année, a été accordée en novembre 2014 pour une durée de 6 ans au groupe de recherche de la Prof. Elisa Oricchio (EPFL/SV/ISREC).

Immunothérapie moléculaire du cancer et ingénierie immunitaire

Une chaire en oncologie translationnelle, dotée de CHF 500 000.– par année, a été accordée en juin 2015 pour une durée de six ans au groupe de recherche du Prof. «tenure-track» Ping-Chih Ho (UNIL/LUDWIG).



L'immunité contre le cancer en contexte

Une chaire en immuno-oncologie, dotée de CHF 1 000 000.– par année, a été accordée en juillet 2019, pour une durée de 10 ans, au groupe de recherche du Prof. Mikaël Pittet (UNIGE/AGORA).

Programme d'immunologie des tumeurs cérébrales

Une chaire en immuno-oncologie, dotée de CHF 400 000.– par année, a été accordée en décembre 2019, pour une durée de 6 ans, au groupe de recherche du Prof. Denis Migliorini (Laboratoire d'immunologie des tumeurs/UNIGE/AGORA).

Les projets soutenus en 2020 :

Essai clinique de phase 1 évaluant l'administration prophylactique de lymphocytes mémoire/effecteurs CD45RA-négatifs du donneur, chez des patients ayant reçu une transplantation allogénique de cellules souches hématopoïétiques à conditionnement réduit, à partir d'un donneur familial haplo-identique

Ce « fonds affecté », provenant d'une donation de la Fondation faitière d'utilité publique Symphasis, d'une valeur

de CHF 77 000.–, été attribué à la Dre Anne-Claire Mamez, en avril 2018, pour une durée de 4 ans (HUG).

Un modèle de prise en charge basé sur des résultats rapportés par les patients sous format électronique (electronic patient-reported outcomes) pour la détection précoce et la gestion des effets indésirables liés au système immunitaire chez les patients sous immunothérapie : une étude de phase II multicentrique randomisée (IePRO)

Ce « fonds affecté » en recherche en soins infirmiers, provenant d'une donation privée, d'un montant de CHF 1 000 000.–, a été attribué au Prof. Olivier Michelin et à la Prof. Manuela Eicher, en novembre 2018, pour une durée de 3 ans (CHUV).

Le rôle dans la tumorigénèse des lésions de l'ADN associées à la réplication

Ce « fonds affecté » en génétique et génomique, d'un montant de CHF 280 000.–, a été attribué au Prof. Massimo Lopes (Université de Zurich) et au Prof. Achim Weber (Hôpital universitaire de Zurich), en janvier 2019, pour une durée de 2 ans.



La signification de phénotypes cellulaires dans le traitement ciblé du mélanome

Ce « fonds affecté » en signalisation oncogénique, d'un montant de CHF 280 000.–, a été attribué au Prof. Reinhard Dummer (département de dermatologie/Hôpital universitaire de Zurich) et au Prof. Lukas Sommer (Institut d'anatomie/Université de Zurich), en janvier 2019, pour une durée de 2 ans.

Immunothérapie pour la leucémie aiguë lymphoblastique à précurseurs B récidivante-réfractaire chez l'enfant et le jeune adulte: développement d'un essai clinique avec lymphocytes T-CAR

Ce « fonds affecté » en oncologie pédiatrique, d'un montant de CHF 856 740.–, a été attribué au Dr Francesco Ceppi, en septembre 2019, pour une durée de 3 ans (CHUV).

Translation clinique de la radiothérapie FLASH

Ce « fonds affecté », provenant d'une donation de la Fondation Biltema, d'un montant de CHF 1 150 000.–, a été attribué au Prof. Jean Bourhis, en juin 2020, pour une durée de 2.5 ans (CHUV).

Développement d'un cadre de référence et d'une boîte à outils pour l'engagement des patients et du public dans la recherche centrée sur les mesures des résultats et de l'expérience rapportés par les patients en oncologie

Ce « fonds affecté » en recherche en soins infirmiers, d'un montant de CHF 76 400.–, a été attribué à la Prof. Manuela Eicher, en juillet 2020, pour une durée de 1 an (Institut universitaire de formation et de recherche en soins – IUFRS).

Développement d'un nouveau vaccin pour les cancers solides métastatiques à base de lymphocytes B

Ce « fonds affecté » en immunothérapie, d'un montant de CHF 395 000.–, a été attribué à la Prof. Lana Kandalajt, en septembre 2020, pour une durée de 3 ans (Département d'oncologie UNIL/CHUV).

Gestion de la détresse

Ce « Fonds affecté » en recherche en soins infirmiers, d'un montant de CHF 15 000.–, a été attribué à la Prof. Manuela Eicher, en octobre 2020, pour une durée de 1 an (Institut universitaire de formation et de recherche en soins – IUFRS).

Ciblage des cellules myéloïdes infiltrant la tumeur pour le traitement du cancer de la prostate

Ce « Fonds affecté » en recherche clinique, d'un montant de CHF 300 000.–, a été attribué au Prof. Andrea Alimonti, en octobre 2020, pour une durée de 2 ans (Institute of Oncology Research).

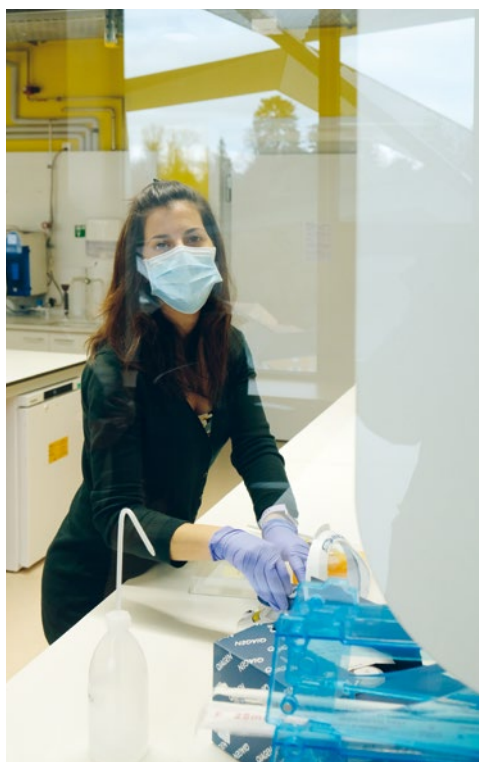
Profilage transcriptomique et phénotypique des globules blancs sanguins dans le cancer du sein

Ce « Fonds affecté », d'un montant de CHF 314 520.–, a été attribué au Prof. Curzio Rüegg, en octobre 2020, pour une durée de 2 ans (Université de Fribourg).

BET – Bio-Engineering and Technology

Ce « Fonds affecté », d'un montant de CHF 800 000.–, a été attribué en octobre 2020 pour la création du laboratoire BET au sein du pôle AGORA de recherche sur le cancer.

Tous les résumés scientifiques sont disponibles en ligne sur : www.isrec.ch/la-recherche



SAKK 16/18 : Renforcement des effets d'un blocage néo-adjuvant de PD-L1 suite à une chimiothérapie néo-adjuvante chez des patients atteints d'un cancer du poumon non à petites cellules (NSCLC) de stade III (N2) résécable moyennant une radiothérapie immunomodulatrice.

Un essai multicentrique de phase II

Ce « Fonds affecté » en recherche clinique, d'un montant de CHF 310 000.–, a été attribué au Dr Sacha Rothschild, en décembre 2020, pour une durée de 3 ans (Hôpital universitaire de Bâle).

Profilage de la méthylation dans le rhabdomyosarcome

Ce « fonds affecté » en recherche en oncologie pédiatrique, d'un montant de CHF 120 000.–, a été attribué à la Dr Eva Brack, en décembre 2020, pour une durée de 2 ans (Département d'oncologie pédiatrique de l'Inselspital, Berne).



De gauche à droite : Philippe Eckert, Claudine Amstein, Thomas W. Paulsen, Pierre-Marie Glauser, Didier Trono, Philippe Moreillon, Franco Cavalli et Béatrice Schaad. Absents : Yves Bonzon, Bertrand Levrat et Andreas Tobler

La Fondation est composée des organes suivants :

LE CONSEIL DE FONDATION

Le Conseil de Fondation exerce la direction suprême de la Fondation. Il affecte les ressources, désigne ses membres ainsi que ceux du Conseil Scientifique, de la Direction et de l'Organe de révision. Il approuve chaque année le budget et les comptes de la Fondation.

Présidente (jusqu'au 31.01.2021)

Mme Catherine Labouchère

Juriste, députée au Grand Conseil du Canton de Vaud

Président (dès le 01.02.2021)

Prof. Pierre-Marie Glauser

Avocat et professeur de droit fiscal à l'UNIL (Université de Lausanne), associé de l'étude Oberson Abels SA

Membres

Mme Claudine Amstein

Directrice CVCI (Chambre Vaudoise du Commerce et de l'Industrie)

M. Yves Henri Bonzon

Head Investment Management / CIO et membre du Conseil d'administration, Julius Bär

Prof. Franco Cavalli

Représentant du Conseil Scientifique, Directeur scientifique, IOSI (Istituto Oncologico della Svizzera Italiana, Bellinzona)

Prof. Philippe Eckert

Directeur général, CHUV (Centre Hospitalier Universitaire Vaudois)

M. Bertrand Levrat

Directeur général, HUG (Hôpitaux Universitaires de Genève)

Membres

Prof. Philippe Moreillon

Ancien vice-recteur, UNIL (Université de Lausanne), Prof. honoraire

Dr Thomas W. Paulsen

Directeur général, Chief Financial Officer, responsable de la Division Finance et Risques, Banque Cantonale Vaudoise, Lausanne

Prof. Béatrice Schaad

Directrice du Service de Communication, CHUV (Centre Hospitalier Universitaire Vaudois)

Prof. Andreas Tobler

Ancien Directeur médical de l'hôpital de l'île à Berne et de l'Insel Gruppe AG, membre du Conseil d'administration de l'hôpital universitaire de Zurich

Prof. Didier Trono

Professeur ordinaire, GHI (Global Health Institute), EPFL (École Polytechnique Fédérale de Lausanne)



LE CONSEIL SCIENTIFIQUE

Le Conseil Scientifique est composé d'experts de renommée internationale dans différents domaines de la recherche sur le cancer qui ne peuvent être membres du Conseil de Fondation, sous réserve du Président du Conseil Scientifique qui en est membre de droit. La Direction sélectionne avec l'aide du Conseil Scientifique les projets de recherche à soutenir et adresse ses préavis au Conseil de Fondation.

Président

Prof. Franco Cavalli

Directeur scientifique, IOSI
(Istituto Oncologico della Svizzera Italiana)

Membres

Prof. Fabrice André

Directeur de la recherche de Gustave
Roussy, responsable de l'unité U981
INSERM, département d'oncologie
médicale, Villejuif, France

Membres

Prof. Michael N. Hall

Professeur au Biozentrum
de l'Université de Bâle

Prof. Peter Johnson

Professeur en oncologie médicale,
Faculté de médecine de l'Université
de Southampton, UK

Prof. Anne Müller

Professeure associée en médecine
expérimentale à l'Institut de
recherche moléculaire sur le cancer
à l'Université de Zurich

LA DIRECTION

La Direction sélectionne avec l'aide du Conseil Scientifique les projets de recherche à soutenir. Elle élabore et propose une stratégie de recherche de fonds et assume les tâches qui lui sont attribuées par le Conseil de Fondation.

Prof. Susan M. Gasser, directrice

Mme Aylin Niederberger, directrice administrative et financière

L'ORGANE DE RÉVISION

L'organe de révision, dont les tâches sont attribuées par la loi, est nommé par le Conseil de Fondation. Il est élu pour une année. Le mandat 2020 a été confié à **Ernst & Young SA**, société fiduciaire reconnue par la chambre fiduciaire suisse, à Lausanne.

LIVRE D'OR

Depuis 1964, de très nombreux donateurs ont soutenu notre cause.
Par leur don ou leur legs, ils ont encouragé la recherche sur le cancer.
Leur geste, modeste ou important, représente un soutien inestimable.

À tous, un très grand merci.

Parmi ces donateurs, plus de six cents figurent dans notre Livre d'Or.

PLUS D'UN MILLION DE FRANCS

Deux dons anonymes / Une succession anonyme, Lausanne / Succession Mme Anne B., Lausanne / Mme Annette B., Vevey / Mme Anne-Laurence B., Prêverenges / Succession Mme Wilhelmine B., Lausanne / Fondation Biltema, Avry-sur-Matran / M. Dimitri D., Pully / Mme Hilda D., Colombier / Mme Johannette G., Lausanne / Fondation Ernst Göhner, Zoug / Mme Jeanne H., Neuchâtel / M. Jean-Pierre H., St-Imier / Mme Henriette H.-C., Lausanne / Succession M. Hans H., Vuillens-le-Château / Fondation Helmut Horten, Lugano / Fondation Istanjac, Triesen / Fondation Lardeco, Vaduz / Lartek Limited, Bermudes / Fondation Leenaards, Lausanne / Fondation Le Laurier Rose, Lausanne / Ligue Suisse contre le cancer, Berne / Loterie Romande, Lausanne / Succession M. Emile M., Bursins / Succession Mme Marie M., Marin / Nouvelle Cassius Fondation, Vaduz / Mme Judith P., Lausanne / M. Yves J. P., Verbier / Fondation Pestalozzi, Road Town / Fondation Porthos, Triesen / Mme Martine Monique R., Genève / M. Eric S., Neuchâtel / Fonds Sevastopoulo, Lausanne / M. Marc V., Lausanne / Canton de Vaud

ENTRE CHF 100 000.– ET UN MILLION DE FRANCS

Trente-quatre dons anonymes / Fondation Aiuto, Nyon / Canton d'Argovie / Mme Adelheid Gertrud B., Hilterfingen / Mme Anne B., Prêverenges / Mme Charlotte B., Romanel / Mme Dina Henriette B., Vevey / Mme Elise B., Chailly-s/Montreux / Succession Mme Jacqueline B., Paris / Canton de Berne / Mme Anne-Marie C., La Tour-de-Peilz / Mme Florence Helen C., La Tour-de-Peilz / Mme Jeannette C., Vevey / Mme Suzanne C., Prilly / Fondation José Carreras pour la lutte contre la leucémie, Meyrin / Fondation Ceres, Carouge / Fondation Copley May, Genève / Câbleries et Tréfileries de Cossonay / Ciba-Geigy SA, Bâle / Mme Ida d'A., Lausanne / Mme Catherine D., Montreux / Mme Clara D., Montreux / M. Damien D., Lausanne / Succession Mme Doris Ursula D., St-Sulpice / M. Henri D., Monaco / M. Irmgard D., Locarno / M. Marcel D., Lausanne / Succession Mme Perdrix D., Montreux / Mme Simone D., Lausanne / Mme Elisabeth E., Genève / Echec au cancer de la Broye, Payerne / Mme Bertha F., Yverdon / Mme Lilia F., Lausanne / Succession Mme Alma Maria F., Petit-Lancy / Succession Mme Emma Germaine F., Orbe / Fondation Alfred Fischer, Lausanne / François Guédon Fiduciaire & Gérance SA, Lausanne / Canton de Fribourg et Ligue fribourgeoise contre le cancer / Mme Andrée Lucienne G., Pully / Mme Esmeralda G., Lausanne / M. Louis G., Prilly / Succession Mme Aline G., Kirchberg / Succession Mme Antoinette G., Colombier / Succession Mme Claudine G. L., Lausanne / Fonds Gygi-Beguini, Lausanne / Canton de Genève / Mme Elvine H., Montreux / M. Georg Philip H., Leipzig / Mme Liise H. / M. René H., Lausanne / Fondation Heskem, Vaduz / Hoffman-La Roche & Co, Bâle / Mme Alice J., Pully / Mme Marguerite J.-K., Lausanne / Canton du Jura / Mme Consuela K., Lausanne / Mme Laura L., Espagne / Mme Marthe L., Lausanne / M. Pierre Louis L., Lausanne / Mme Yvette L., Vevey / Ligue vaudoise contre le cancer, Lausanne / Municipalité de Lausanne / M. Karl Heinz M., Krienz / Mme Liliane M., Lausanne / Mme Marie-Louise M., Corsier / Mme Marthe M.,

Lausanne / Mme Odette M., Lausanne / M. Roland M., Cugy / Succession Mme Marie M., Vevey / Succession Mme Louisa M., Lausanne / Succession Mme Monique M., Lausanne / Succession Mme Raymonde M., Lausanne / Fondation Medic, Lausanne / Fédération des Coopératives Migros, Zurich / Mme Denise Alice N., Neuchâtel / Nestlé SA, Vevey / Canton de Neuchâtel / Fondation Oiseau Bleu, Vaduz / Fondation Orfeo, Vaduz / Mme Elisabeth P., Neyruz / M. Franz P., Coppet / Mme Marie-Louise P., Lausanne / Mme Marthe P., Lutry / M. Pierre P., Estavayer-le-Lac / Succession M. Luis P. M., Rolle / Fondation Jacqueline Petit, Lausanne / Fondation de bienfaisance de la Banque Pictet & Cie, Carouge / Mme Louise Q., Renens / M. Georges R., Paris / Mme Nina R., Pully / The Rose Charitable Trust, Royaume-Uni / M. Edouard-Marcel S., Lausanne / Mme Georgette S., Genève / Mme Paulette S., Denens / Mme Rosalie S., Montreux / M. et Mme S.-B., Sierre / Succession Mme Martha S., Yverdon / Swiss Medical Network, Echandens / Canton de St-Gall / Mlle Suzanne-Marie T., Payerne / Fondation Michel Tossizza, Lausanne / Tetra Laval International, Pully / Mme Evelynne V., Lausanne / Canton du Valais / Mme Gabriella Maria W., Genève / Mme Henriette W., Lausanne / Mme Mona W., Genève / Mme Nina W., Lonay / Prof. Dr h.c. René W. (Castolin SA), St-Sulpice / Mme Gertrud Z., Münchenstein / M. Walther Willy Z., Montreux / Canton de Zurich

ENTRE CHF 50 000.– ET CHF 100 000.–

Treize dons anonymes / Mme Alice A., Moutier / Mme Yvette A., Vevey / M. Bernard B., Bournens / M. Ernesto B., Genève / Mme Germaine B.-R., Aubonne / M. Giovanni B., Lausanne / Mme Liliane B., Lausanne / Mme Marie B., Pully / Mme Rachel B., Montreux / Canton de Bâle-Campagne / Borel & Barbey, Genève / Mme Alice E. C., Orbe / Mme Fernande C., Lausanne / M. Marcel C., Lausanne / Mme Teresa C.-R., Zurich / Mme Violette C., Lausanne / Centrale Suisse des Lettres de Gages, Berne / Fondation Chafee, Schaan / Mme Ariane D., Genève / M. Jean D., Bienne / Mme Martine D., Lausanne / Mme Raymonde D., Morges / Mme Fernande D.-A., Les Cullayes / Succession M. Jean D., Peseux / Mme Marie E.-B., Crans-près-Céligny / Fondation Jules & Irène Ederer-Uehlinger, Berne / Fondation Emouna / Mme Arlette F., Vevey / Mme Josette F., Neuchâtel / Fabrique de Câbles Electriques, Cortaillod / Mme Claudine G., New York / Mme Dorothea G., Lausanne / Mme Lidia G., Echallens / Mme Liliane G., Aubonne / M. Jean-Charles H., Genève / Mme Marie Juliette Simone H., Genève / Mme Renée H., Lausanne / Prof. Gustave J., Zurich / Mme Margarete J., Lausanne / Mme Marie-Louise J., Renens / Mme Hedwige Meinrada L.-G. / Fondation Les Halliers, Le Mont-sur-Lausanne / Fondation Lombard Odier, Genève / Ligue valaisanne contre le cancer, Sierre / La Suisse Assurances, Lausanne / Mme Marianne M., Lausanne / M. Eugen M.-M., Kilchberg / Fondation Nirmo, Triesen / Nutresco SA, Penthaz / Mme Andrée P., Lausanne / Mme Madeleine P., Bulle / Mme Etienne Q. da F., Lausanne / Mme Gabrielle R., Aubonne / Mme Marianne R.-B.-J., Fleurier / Mme Anne-Marie S., Romanel / Succession Mme Denise S., Bussy-Chardonney / Charles Schwab & Co., Inc., San Francisco / Sinpro SA, Lausanne / Fondation Elisabetta et Jacques Tabord, Lausanne / Trophée Ago, Lonay / Mme Anne-Marie U., La Chaux-de-Fonds / Mme Madeleine V., Les Paccots / Fondation Charles Veillon, Lausanne / Mme Corinne W., Lausanne / M. Pierre Z., Lausanne / Succession Mme Stella Z., Lausanne

La Fondation ISREC respecte votre confidentialité et votre sphère privée. Notre politique de confidentialité est consultable sur notre site web : www.isrec.ch. Si vous ne souhaitez pas apparaître dans notre Livre d'Or, merci d'adresser un e-mail à info@isrec.ch



ENTRE CHF 5000.– ET CHF 50 000.–

Cinquante-deux dons anonymes / M. Emile A., Auvernier / Dr Etienne A., Lausanne / M. Georges A., Colombier-sur-Morges / Mme Jacqueline A., Lausanne / Mme Marie A.-D., Lausanne / En souvenir de M. Etienne A., Penthalaz / Fondation Annah 2, Panama City / Adriacom SA, Buchillon / Albion House Ltd, Lausanne / Alcoa International SA, Lausanne / André & Cie SA, Lausanne / Canton d'Appenzell Rhodes Extérieures / M. Aimé B., Boudry / M. Albert B., Lausanne / Mlles Alice et Hélène B., Lausanne / M. Benoît B., Lutry / Mme Charlotte B., Prilly / Mme Clara B., Veytaux / Mme Dorothee B., La Chaux-de-Fonds / Mme Elisabeth B., Lausanne / Mme Emma B., Berne / Mme Fidela B., Clarens / Mme Jeanne B., Romanel / M. Louis B., Pully / Mme Lucie B., La Tour-de-Peilz / M. Maurice B., Lutry / Mme Mireille B., Pully / Mme Nicky B., Bulle / Mme Nicole B., Lausanne / Mme Odile B., Lens / Mme Reina B., Prilly / Mme Rosa B., Cossonay / En souvenir de M. Ylysse B., Lully / Mme Yvonne Edmée B., Auvernier / Succession Mme Marianne B., Yverdon / Succession Mme Rosette B., Lausanne / Fondation Bhema Vaduz, Neuchâtel / Action cancer des boulangers / La Baloise Assurances, Bâle / Banque cantonale vaudoise, Lausanne / Banque Vaudoise de Crédit, Lausanne / Baumgartner Papiers SA, Lausanne / Bobst & Fils SA, Lausanne / Boillat SA, Reconville / Brauchli SA, Lausanne / Entreprise Paul Bucher, Bâle / Mme Anne-Marie C., Lausanne / M. Ernest C., Villeneuve / Mme Eveline C., Ecublens / M. François C., Meggen / M. Frédy C., Prilly / M. Jean C., Berne / Mlle Juliette C., Lausanne / Mme Nelly C.-B., Prilly / M. Stefan C., St-Légier / Succession Mme Jacqueline C., Clarens / Association des Câbleries Suisses, Zurich / Caisse d'Epargne du District de Cossonay / «Comeback» des motards, Lausanne / Copycolor SA, Renens / Couvent de Sainte Ursule, Sion / M. Albert D., Vevey / Mme Alice D., Lausanne / M. Armand D., Penthalaz / M. Constant D., Lausanne / M. Emile D., Châtel-St-Denis / M. et Mme Ernest D., Echichens-sur-Morges / Mme Estelle D., Jouxtenis / M. Gian Andrea D., Epalinges / Mme Lily D., Lausanne / Mme Livia D., Montreux / En souvenir de Monsieur Xavier D., United Kingdom / Mme Yolande de M., Epalinges / Mlle Simone de M. d'A., Lausanne / Mme Aida de P. M., Lonay / En souvenir de Mlle Floriane du B., Les Ponts-de-Martel / Succession M. Gustav D., Berne / Succession Mme Pierrette D., Lavaux-Oron / Schweizerische Stiftung für den Doron-Preis, Zoug / Decalia Asset Management SA, Genève / Delta Securities, Guernsey / Régie De Rham, Lausanne / Edouard Dubied & Cie, Neuchâtel / DuBois Invest LLC, Sierre / Mme Marie E., Vevey / M. Roger E., Vevey / Succession Mme Bertha E., Lens / Succession Mme Paulette E., Le Lignon / Fondation Empiris, Zurich / Ebauches SA, Neuchâtel / Ecole Hôtelière de Lausanne / Ernst & Young, Lausanne / Etablissement cantonal d'assurances, Pully / Municipalité d'Epalinges / Mme Francisca F., Lausanne / Mme Jacqueline F.-G., Lausanne / Mme Janine F., Yverdon / M. Jules F., Payerne / M. Pierre F., Romont / M. Ruedi F., Gümliigen / FPH (Fondation pour le Progrès de l'homme), Lausanne / Fabrique d'Assortiments Réunis, Le Locle / Fabrique de Câbles de Brugg / Mme et M. Caroline et Patrice G., St-Sulpice / M. Daniel G. / Mme Genifer G., La Tour-de-Peilz / Mlle Germaine Marie G., La Tour-de-Peilz / Mme Hilda G., Morges / M. Johannes G., Lausanne / En souvenir de M. Mario G., Berne / M. Roger G., Lonay / M. Sven G. / Mme Violette G., Lausanne / Succession Mme Claudine G., Morges / Grande Kermesse de la jeunesse pour la lutte contre le cancer, Genève / La Genevoise Assurances, Genève / Galenica SA, Berne / Golay-Buchel & Cie, Lausanne / Canton de Glaris / Mme Claire-Marguerite H., Genève / M. Ernst H., Bienne / M. Feras H., Dubai / M. Gérard H., Lausanne / Succession M. Gérard H., Les Diablerets / M. Gustav H.-M., Schaffhouse / M. Hans H., Vuillens-le-Château / Mme J. H., Genève / Mlle Marguerite H., Lausanne / Mme et M. Marianne et Walter H.-D., Corseaux / Mme Violette H., La Tour-de-Peilz / Mme Yvette H., Lausanne / Fonds Louise Helferich, Lausanne / Sources Minérales Henniez / Mme Ginette I., Pully / En souvenir de M. Heinz I., Lausanne / Imprimeries Réunies SA, Lausanne / Ingeni SA, Lausanne / Integra Biosciences AG, Wallisellen / Interfood SA, Lausanne / Mme Elizabeth J., Montreux / Mme Germaine J., Renens / M. Hermann J., Ste-Croix / Mme Joséphine J., Sierre / M. Olivier J. G., Lausanne / Mme Suzanne J., Sion / Fondation Juchum, Lausanne / Mme Alice K., Grandvaux / En souvenir de Mme Betty K., Genève / Mme

Rose K., Crans-près-Céligny / Fondation Idryma Georges Katingo Lemos, Lausanne / Kodak SA, Lausanne / Mme Alice L., Payerne / En souvenir de M. Charles-Edouard L., Gilon / Mme Connie E. F. L., Zurich / Mme Jane L., Lausanne / M. Jean-Pierre L., Bournens / M. Oskar L., Meiringen / M. Roger L., Lausanne / M. Hans L.-B., Hasle b. Burgdorf / Mme Marcelle L.-H., Montreux / Mme Emilie L.-M., Lausanne / M. et Mme L.-S., Lausanne / Mme Sandra L.T., Lausanne / Succession M. Fritz L., Moutier / Ligue genevoise contre le cancer, Genève / Ligue tessinoise contre le cancer, Locarno / La Boutique d'Occasions, Lausanne / Leclanché SA, Yverdon / Lemo SA, Ecublens / Likno establishment, Vaduz / Lo-Holding Lausanne-Ouchy SA, Lausanne / Mme Alice M., Château d'Oex / M. Bertrand M., Genève / Mme Charlotte M., Chavornay / Mme Francis M., Lausanne / M. François M., Lausanne / M. J.-M. M., Lausanne / Mme Léonie M., Lausanne / Mme Marie-Claire M., Lausanne / Mme Patricia M., Bâle / M. Pierre M., Lausanne / Mme Nelly M., Rossinière / Mme Rachel M., Vevey / M. Roland M., Grandvaux / M. Rudolf M., Binningen / Mme Suzanne M., Renens / Mme Viviane M., Corseaux / Mme Marthe M.-M., Montreux / Succession M. Eric M., Yverdon / Succession Mme Verena M., Le Locle / Fondation Ernest Matthey, Pully / Metallwerke AG, Dornach / Mme Monique N., Vandoeuvres / Mme Angela N.-W., Berne / Succession Mme Anne N., Blonay / M. André O., Jouxtenis / M. Daniel O., Villars-sous-Yens / Mme Marie O.-C., Lausanne / Oberson Abels SA, Genève / Mme Ely P., Pully / M. Emile P., Oron / M. Georges P., Morges / Mme Ida P., Oulens-sur-Lucens / M. Jean P., Lausanne / M. Jean-Claude P., Saint-Cierges / Mme Jeanne P., Fribourg / M. Jules Ernest P., Orbe / Mme Marylène P., Lausanne / Mme Mireille P., Pully / M. René P., Lausanne / Mme Rose-Marie P., St-Aubin-Sauges / Dr Suzanne-Marie P.-R., Lausanne / Succession Mme Marina P.-G., Bagnes / Succession Mme Violette P., Lausanne / The Pro Aremorica Trust / Payot SA, Lausanne / Philipps AG, Zurich / Publicitas SA, Lausanne / MM. Alain & Jean-Daniel R., Berne / M. Alfred R., Aubonne / Mme Alice R., Lausanne / Mme Angèle R., Payerne / Mme Anne R., Lausanne / M. et Mme Hans & Hildegard R., Mettmenstetten / M. Hansueli R., Berne / En souvenir de M. Pierre-Laurent R., Pully / Fondation Rütli, Lucerne / Rentenanstalt, Zurich / Ramelet SA, Lausanne / Renault Finance SA, Lausanne / Retraites Populaires, Lausanne / Montres Rolex SA, Genève / Rotary Club, Lausanne / Mme Béatrice S., Pully / M. Carlo S., Montreux / Mme Cécile S., St-Prex / Mme Clémence S., Lausanne / M. et Mme David & Barbara S., Genève / M. G. A. S., Lausanne / Mme Jeanne S., La Conversion-sur-Lutry / Mme Lucie S., Lausanne / Mme Marguerite S., Lausanne / Mme Marie S. / En mémoire de Mme Marie-Jeanne S., Zermatt / M. Olivier S., Rolle / M. Paul-R. S., Lausanne / M. Robert Charles S., Laupen / Mme Suzanne S., Lausanne / M. et Mme Joseph S.-G., Laufen / Succession Mme Marie-Louise S. / Fondation Sobrate, Lausanne / Fondation Solis, Le Mont-sur-Lausanne / Fondation Symphysis, Zurich / Société de couture, Savigny / Société de Réassurances, Zurich / Société des Chaux & Ciments de la Suisse Romande, Lausanne / Société Romande d'électricité, Clarens / Supra (SVRS), Lausanne / Sagrave SA, Lausanne / Sandoz SA, Bâle / Carrelages Sassi SA, Corminboeuf / Scheuchzer SA, Lausanne / Schroder & Co Banque SA, Genève / Sicpa SA, Prilly / Siemens-Albis AG, Zurich / Skilift Parsenn-Furka Klosters AG, Davos Platz / Soroptimist International – Union Suisse, Grandvaux / Sureco Investments SA, Gland / Syslog Informatique SA, Fribourg / Municipalité de Saint-Sulpice / M. Alain T., Bex / M. Albert T., St-Saphorin-sur-Morges / Mme Antoinette T., Nyon / M. Georges T., Lausanne / M. Jean T., Ste-Croix / Mlle Jeanne T., Lausanne / M. Luciano T., Milan / Team Girard, Palézieux-Village / Telekurs Holding Ltd., Wallisellen / Mme Annie U., Towson / Mme Anne-Marie U., La Chaux-de-Fonds / Canton d'Uri / M. Benjamin V., Cully / Mlles Charlotte & Hildegard V., Davos / Mme Constance V., Le Mont-sur-Lausanne / Mme Cosette V., Givryns / Mme Nelly-Henriette V., Villeneuve / Mme Paulette V., Auvernier / Mme Andrea V. D., Monthey / Mme Rosa V.-J., Longeau / Vaudoise Assurances, Lausanne / Verrière de St-Prex SA / Mme Emmy W., St-Sulpice / Mme Geneviève W., Le Moutret / M. Jacques W., Lausanne / Mme Lyana Elizabeth W., Montreux / Succession Mme Lily W., Steffisburg / Winterthur Assurances, Zurich / Wander SA, Berne / WnG, Lausanne / Zellinvest SA, Genève / Zyma SA, Nyon

Dans la présente publication,
les genres masculins ou féminins sont utilisés
sans aucune discrimination.

Impressum

Edition publication Aylin Niederberger
Design Alain Florey — Spirale Communication visuelle

© Crédits photos

Couverture, Pp. 3, 13 (bas), 14, 15, 16, et 17 Dominik Gehl
P. 4 Olivier Evard / Pp. 19 et 23 Pittet lab, 2021
Pp. 5, 6, 7, 10, 12, 13 (haut), 18, 21, 22, 26, 27, 28, 29, 30,
31, 32 et 33 Philippe Pache
Pp. 24 et 25 Spencer Watson, Joyce lab, 2020

Fondation ISREC

Rue du Bugnon 25A

1005 Lausanne

+41 21 653 07 16

info@isrec.ch / www.isrec.ch

CCP 10-3224-9