

RAPPORT  
ANNUEL  
2021

**ISREC**  
Fondation Recherche Cancer

## REMERCIEMENTS

Au terme de cette année, nous adressons notre profonde gratitude à tous nos généreux donateurs sans qui aucun de nos projets n'aurait pu être réalisé.

Un merci tout particulier est adressé à la Prof. SUSAN M. GASSER, notre directrice, et à Madame AYLIN NIEDERBERGER, notre directrice administrative et financière. Notre reconnaissance va également à notre équipe administrative composée de Mesdames NATHALIE BLANC, LESLIE CARRON, ISABELLE SCHIESS, ainsi qu'à notre ambassadeur, Monsieur DIDIER GROBET, pour son fidèle engagement.

Vous avez toutes et tous contribué au développement et au succès de notre Fondation.

# RAPPORT ANNUEL 2021

## SOMMAIRE

|   |           |
|---|-----------|
| <b>EDITORIAL</b>  | <b>4</b>  |
| Prof. Pierre-Marie Glauser<br>2021, une année prometteuse           |           |
| <b>MISSIONS DE LA FONDATION</b>                                     | <b>6</b>  |
| Nos missions — Quelques chiffres                                    |           |
| <b>UNE FONDATION<br/>AU SERVICE DE LA RECHERCHE</b>                 | <b>8</b>  |
| Prof. Susan M. Gasser<br>La recherche translationnelle en oncologie |           |
| <b>FOCUS SCIENTIFIQUE</b>   |           |
| Prof. Johanna Joyce — Explorer le cerveau                           | <b>11</b> |
| Prof. Jean Bourhis — La FLASH Thérapie                              | <b>20</b> |
| Prof. Susan Gasser — TANDEM   | <b>23</b> |
| <b>HOMMAGE À Me GEORGES MULLER</b>                                  | <b>25</b> |
| Président de la Fondation de 1994 à 2005                            |           |
| <b>FAITS MARQUANTS 2021</b>   | <b>26</b> |
| L'année sous la loupe   |           |
| <b>PROJETS SOUTENUS</b>   | <b>28</b> |
| <b>ORGANES DE LA FONDATION</b>                                      | <b>34</b> |
| <b>REMERCIEMENTS</b>  | <b>36</b> |
| Prof. Franco Cavalli  |           |
| <b>LIVRE D'OR</b>   | <b>38</b> |

# 2021 UNE ANNÉE PROMETTEUSE

**Malgré les difficultés liées à la pandémie, 2021 est la première année où toutes les équipes de recherche ont pu s'installer au complet dans le bâtiment AGORA. Depuis mai 2021, près de 300 chercheurs sont en effet présents dans les laboratoires et peuvent se consacrer à leurs travaux.**

La Fondation ISREC est ainsi fière d'héberger sous son toit les chercheurs en oncologie du CHUV, des Universités de Lausanne et Genève, de l'EPFL et des Hôpitaux universitaires de Genève qui sont pleinement opérationnels dans les locaux qu'ils partagent. Cette collaboration interinstitutionnelle et intercantonale exceptionnelle permet de positionner l'Arc lémanique comme un centre de recherche d'excellence sur la carte mondiale.



## Prof. Pierre-Marie Glauser Président

En plus d'animer le pôle AGORA de recherche sur le cancer, la Fondation ISREC a poursuivi durant toute l'année son soutien à la recherche en oncologie. Elle a, en particulier, soutenu le financement du projet «Flash» pour plus de 25 millions en partenariat avec la Fondation Biltema. Ce magnifique projet mené par le CHUV en collaboration avec le CERN est décrit plus en détail dans notre rapport annuel à la page 20. Il s'agit là d'un exemple de collaboration que la Fondation ISREC cherche à mettre en place avec d'autres institutions philanthropiques pour rendre possible le financement de projets d'envergure.

Par ailleurs, la Fondation ISREC a lancé un ambitieux programme pour encourager des recherches réunissant cliniciens et chercheurs fondamentaux. Elle a décidé d'allouer des montants conséquents à cette initiative dénommée «TANDEM» qui s'inscrit dans la ligne de l'approche translationnelle qui est au cœur de sa mission (voir page 23).

Durant l'année, plusieurs membres des organes de la Fondation ont été honorés par des prix prestigieux. Notre ancienne présidente, Madame Catherine Labouchère, a reçu le prix de l'Université de Genève qui consacre son engagement pour la Fondation ISREC et la création de ponts réunissant les institutions vaudoises et genevoises. Le Professeur Michael Hall, membre de notre Conseil Scientifique, a reçu le prix mondial Nessim Habib de l'Université de Genève et notre directrice, la Professeure Susan Gasser, a été nommée Dr *Honoris Causa* de l'Université de Fribourg. Par ailleurs, deux membres de notre Conseil Scientifique, la Professeure Anne Müller et le Professeur Fabrice André, ont été distingués par des prix scientifiques dans le domaine de l'oncologie. Ces distinctions honorent aussi la Fondation ISREC en mettant en valeur l'excellence scientifique à laquelle elle aspire.

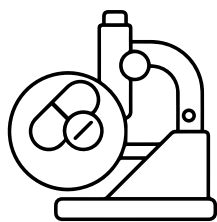
2021 marque aussi le départ à la retraite du Professeur Franco Cavalli qui a présidé durant près de 15 ans notre Conseil Scientifique. La Fondation ISREC lui est profondément reconnaissante de son engagement sans faille et de son immense générosité. C'est le Professeur Michael Hall qui reprend la présidence du Conseil Scientifique et rejoint à cette occasion le Conseil de Fondation.

En février 2021, j'ai eu le plaisir de reprendre la présidence du Conseil de Fondation en même temps que la Professeure Susan Gasser reprenait la direction. Avec son dynamisme, ses compétences et son réseau scientifique, la Fondation ISREC peut jouer un rôle actif dans la vie du pôle de recherche AGORA. Avec l'appui de son Conseil Scientifique et de toute l'équipe de direction, la Fondation ISREC peut assurer à tous ses donateurs qu'elle identifie les meilleurs projets dans le domaine de l'oncologie et en garantit un suivi scrupuleux et efficace.

C'est en effet grâce à la générosité de tous ceux qui la soutiennent financièrement que la Fondation ISREC peut s'engager pour la recherche contre le cancer, dans l'espoir de permettre de nouvelles découvertes scientifiques contre cette maladie qui bénéficieront aux patientes et aux patients.

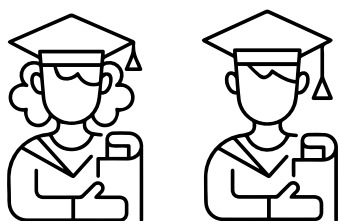


# LES MISSIONS DE LA FONDATION



## **Financement de projets en oncologie translationnelle**

La Fondation ISREC identifie, sélectionne et soutient des projets concrets favorisant le transfert de connaissances et la collaboration entre recherche fondamentale et application clinique. L'objectif est d'établir de nouvelles approches diagnostiques et thérapeutiques pour explorer les cellules et leurs interactions avec leur milieu afin d'intervenir sur les causes provoquant des dysfonctionnements conduisant à un cancer.



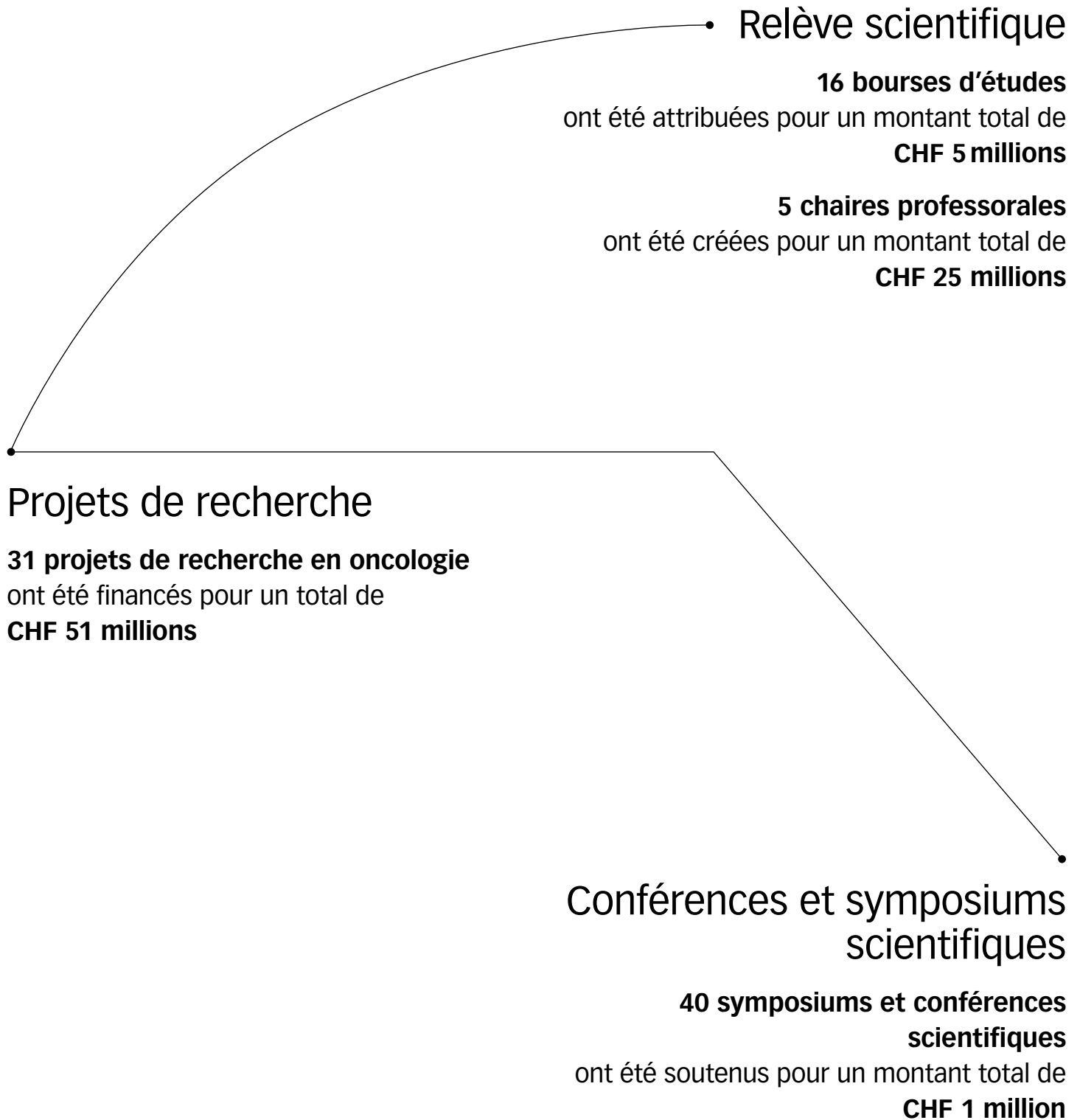
## **Formation de la relève scientifique et clinique en Suisse**

La Fondation ISREC accorde des bourses à des étudiants, des doctorants et des chercheurs en biologie, en technologie ou en médecine focalisant leurs travaux sur les thématiques de l'immunologie et de l'oncologie.

Fondée le 18 juin 1964, la Fondation ISREC est une fondation privée, sans but lucratif. Depuis 58 ans, quelque 150 personnalités suisses et étrangères, dont cinq prix Nobel, ont siégé dans les divers organes de la Fondation ISREC. Les soutiens de la Fondation ISREC ont notamment contribué à des recherches et découvertes significatives dans les domaines de la mutagenèse, de la réparation et de l'instabilité génomique, de l'immunologie, de l'immunothérapie, du cycle cellulaire, de la biologie cellulaire, des virus et tumeurs, des oncogènes, de la différenciation cellulaire et de la bio-informatique. Les travaux accomplis par les scientifiques, soutenus par la Fondation, contribuent depuis de nombreuses années à mieux comprendre les mécanismes des cellules cancéreuses et permettent d'identifier de nouvelles cibles thérapeutiques.

Face à la crise en cette seconde année de pandémie de coronavirus, la Fondation ISREC a fait preuve de flexibilité afin de répondre aux besoins de la recherche. Fidèle à ses missions, elle a accordé en 2021 des bourses d'études aux programmes doctoraux de l'UNIL et de l'EPFL. Des fonds ont également été attribués à plusieurs projets de recherche oncologique dans diverses institutions académiques suisses. Certains des projets soutenus sont dédiés directement au bien-être du patient. Les nombreux succès qui créent l'histoire de la recherche sur le cancer et les statistiques de ces dernières années démontrent des résultats encourageants. C'est dans cet esprit que notre Fondation poursuit ses missions.

# CONTRIBUTIONS FINANCIÈRES DE LA FONDATION ISREC ENTRE 2008 ET 2021



# LA RECHERCHE TRANSLATIONNELLE EN ONCOLOGIE — LA RAISON D'ÊTRE D'AGORA ET DE LA FONDATION ISREC !



**La recherche translationnelle est le chaînon qui lie la recherche fondamentale, in vitro, parfois abstraite mais essentielle, à la recherche clinique in vivo, au service du patient, observé de façon concrète, dans son environnement de vie.**

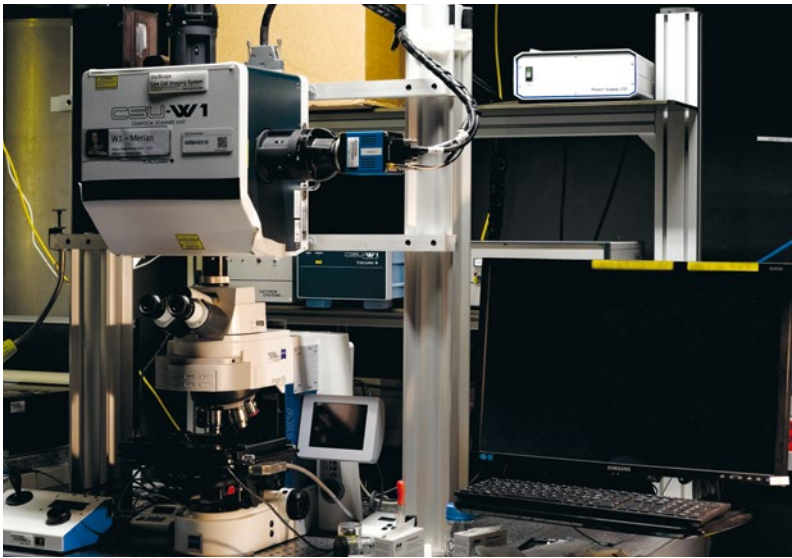
## Prof. Susan M. Gasser

Directrice

Le pôle de recherche sur le cancer AGORA a ouvert ses portes en octobre 2018 afin de soutenir la recherche translationnelle sur le cancer. Dans l'urbanisme antique, l'agora était le lieu de rencontre entre les dimensions sociales, politiques et économiques et, selon Aristote, la civilisation n'était pas possible sans une agora où la multiplicité se croise et où de nouvelles idées naissent. Le pôle de recherche sur le cancer AGORA, situé au cœur de la cité hospitalière, a été conçu pour accueillir la recherche translationnelle en oncologie de multiples institutions, incarnant les concepts de discussion, d'échange et d'innovation.

Symbole de pluridisciplinarité, le bâtiment AGORA peut accueillir plus de 300 chercheurs et cliniciens qui réunissent les compétences scientifiques et cliniques nécessaires pour freiner





Les images séquentielles et rapides capturées sur des microscopes confocaux avancés à disque rotatif, tels que le microscope présenté ici, révèlent la cinétique des protéines fluorescentes dans les cellules vivantes. Le suivi de molécules aide notre compréhension des conditions normales et pathologiques.

« Dans l'urbanisme antique, l'agora était le lieu de rencontre entre les dimensions sociales, politiques et économiques. Selon Aristote, il n'y avait pas de civilisation sans agora, lieu d'intersections multiples où naissaient les idées nouvelles. »



L'organisme modèle *C. elegans*, un petit ver rond transparent, constitue un excellent modèle pour les études sur la différenciation et le vieillissement des cellules. Ici, deux vers avec en rouge leur pharynx et en vert les noyaux cellulaires fluorescents.

l'évolution d'une maladie qui touche un nombre toujours croissant d'individus. La création du pôle de recherche AGORA est le résultat d'un partenariat public-privé qui servira de référence dans le monde de la recherche médicale. La Fondation ISREC est fière de soutenir ces efforts qui s'inscrivent précisément dans ses deux missions principales: le soutien à la recherche de pointe visant à améliorer les soins aux patients atteints de cancer et la promotion des carrières des jeunes cliniciens et chercheurs.

L'échange, les perspectives positives, le professionnalisme, le dialogue et l'ouverture sont les caractéristiques du travail qui prend place au sein d'AGORA. Sans aucun doute, l'impact de ces recherches se fera sentir bien au-delà de la région lémanique.

Après le lancement d'AGORA, les efforts de la Fondation ISREC se concentrent désormais sur le financement de projets qui comblent le fossé entre la science médicale fondamentale et la pratique clinique. La médecine translationnelle – ou biomédecine – intègre les dernières technologies pour répondre aux questions non résolues du diagnostic, du traitement et de la prévention des récurrences du cancer. Les objectifs de la médecine de précision, qui intègre des données génétiques, protéomiques et structurales précises dans les diagnostics et les soins, ont une fonction prédictive qui aidera les cliniciens à l'avenir grâce à l'apprentissage automatique et à l'intelligence artificielle.

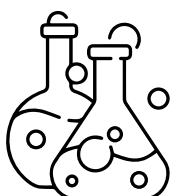
En effet, la discipline émergente de l'oncologie de précision vise à utiliser la numérisation pour traduire les théories scientifiques et les découvertes de laboratoire en applications médicales pratiques, optimisant ainsi la qualité des soins médicaux et pharmaceutiques pour les patients. Les ressources nécessaires au développement de cette discipline sont considérables. Elles nécessitent des équipements qui ne peuvent être financés par les budgets traditionnels des laboratoires et un savoir-faire que l'on ne trouvait auparavant que dans les départements de mathématiques ou d'informatique. De telles innovations exigent que nous abattions les murs et que nous soutenions la recherche à l'intersection d'une multitude de disciplines afin d'améliorer les soins aux patients grâce à la recherche scientifique.

## LA RECHERCHE TRANSLATIONNELLE

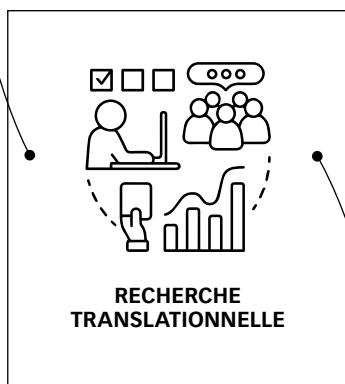
La recherche translationnelle favorise l'accélération du transfert des découvertes de la recherche fondamentale vers la recherche clinique. En facilitant la recherche collaborative entre cliniciens et chercheurs fondamentaux, cette discipline a pour but de faire bénéficier le plus largement possible les patients des nouvelles avancées thérapeutiques.



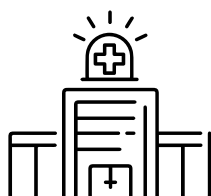
LABORATOIRES  
CHERCHEURS



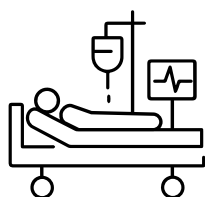
RECHERCHE  
FONDAMENTALE



RECHERCHE  
TRANSLATIONNELLE



RECHERCHE  
CLINIQUE



PATIENT

INNOVATIONS THÉRAPEUTIQUES

La Fondation ISREC est fière de pouvoir soutenir ces efforts qui coïncident avec ses deux missions fondamentales :

- Soutenir le développement d'une recherche de pointe, précise et ciblée, qui améliore la qualité des soins aux patients atteints de cancer.

- Promouvoir les jeunes cliniciens et scientifiques à l'interface de la recherche fondamentale et appliquée, en favorisant l'intégration de la science dans l'activité clinique.

Depuis la création de la Fondation ISREC en 1964, la fusion d'une grande variété de compétences, propice aux échanges et aux découvertes, a été un thème central. Si la création d'AGORA en était un aspect, l'objectif est désormais de soutenir des projets innovants, codirigés par un chercheur fondamental et un clinicien, par le biais d'un programme appelé TANDEM (voir page 23).

Grâce à ce nouvel effort, nous espérons amener les questions d'intérêt clinique directement au laboratoire du chercheur fondamental, permettant ainsi des découvertes qui apporteront des traitements anticancéreux plus efficaces au bénéfice des patients et de leurs proches.

### L'équipe de la Fondation ISREC et ses généreux donateurs

Pour atteindre les objectifs de la Fondation ISREC, les membres du Conseil de Fondation et du Conseil Scientifique travaillent en collaboration avec la direction et les collaborateurs de la Fondation ISREC. En accord avec le nouveau président, le Prof. Pierre-Marie Glauser, et la directrice administrative et financière, Mme Aylin Niederberger, nous cherchons à étendre notre influence en soutenant les collaborations entre des scientifiques et des cliniciens exceptionnels afin de les aider à atteindre leurs objectifs de recherche translationnelle. Pour cela, il sera nécessaire d'établir des contacts internationaux entre les disciplines. Le soutien conféré par toutes les grandes institutions académiques et médicales de l'arc lémanique, qui cofinancent AGORA et accueillent les professeurs soutenus par la Fondation ISREC, crée les conditions idéales pour la réalisation des projets sélectionnés par la Fondation ISREC.

La Fondation ISREC est soutenue par des donateurs qui, année après année, lui permettent d'accomplir ses missions. Sans ce soutien philanthropique, les projets prometteurs en matière de recherche translationnelle sur le cancer ne pourraient être réalisés. Ainsi, aux généreux donateurs de la Fondation ISREC, nous adressons nos chaleureux remerciements !

# EXPLORER LE CERVEAU UN ÉQUILIBRE DÉLICAT ENTRE CELLULES SAINES ET CELLULES MALADES



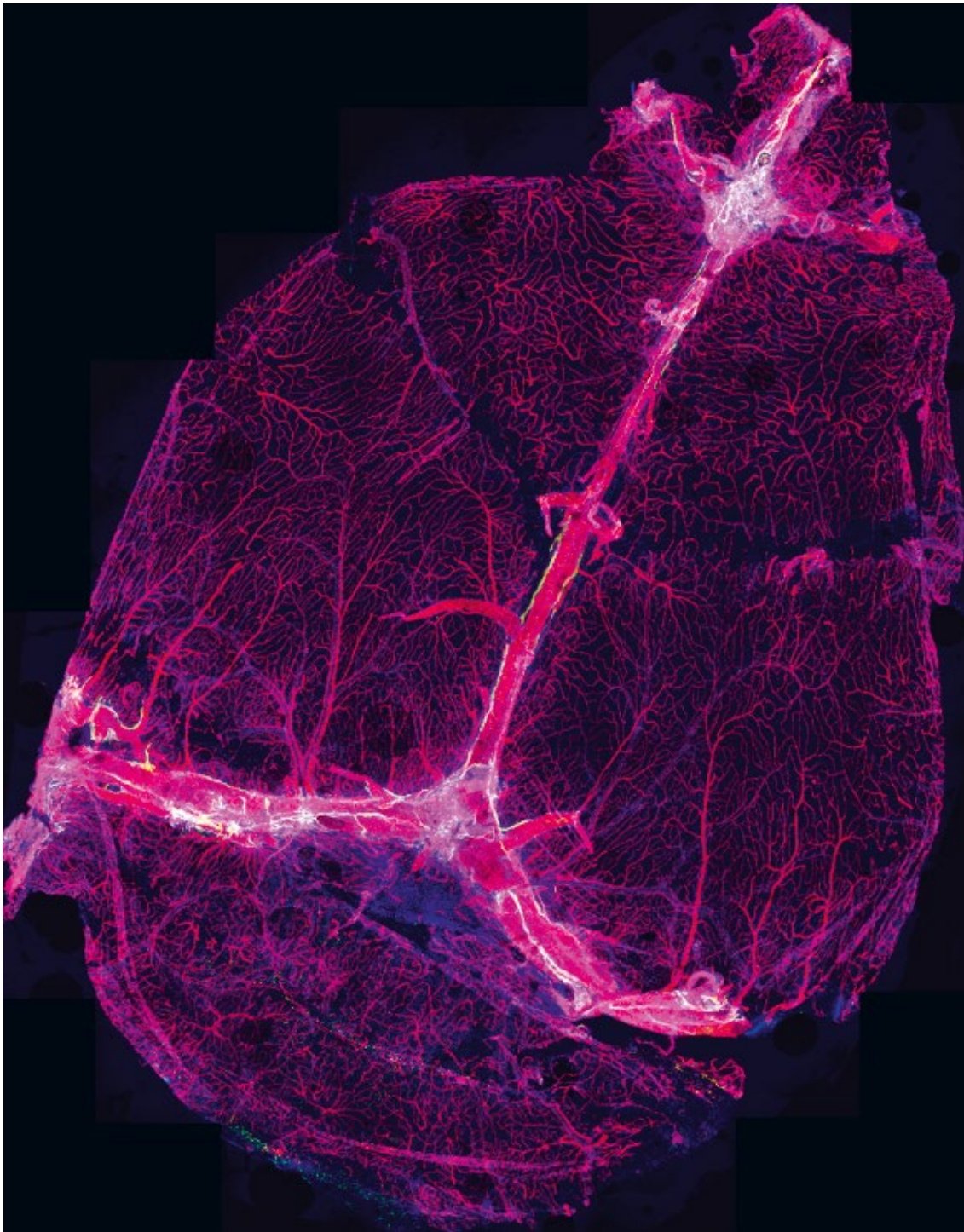
## Prof. Johanna Joyce

Professeure ordinaire à l'UNIL et au Ludwig Lausanne Branch, son laboratoire est situé au cœur d'AGORA.

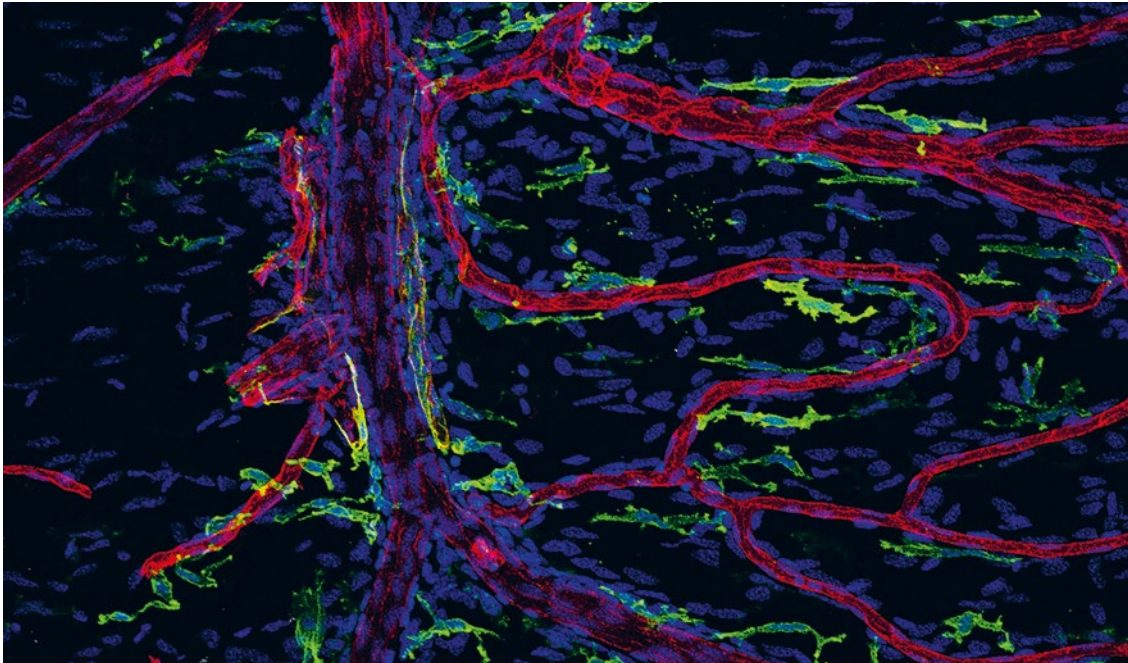
**Formée en Irlande et en Angleterre, Johanna Joyce a poursuivi sa carrière aux Etats-Unis avant de rejoindre en 2016 l'Université de Lausanne. Biologiste et généticienne de formation, elle est spécialiste du microenvironnement tumoral et concentre une grande partie de ses recherches sur les tumeurs cérébrales.**

La Prof. Johanna Joyce s'est vu décerner de nombreux prix et distinctions au cours de sa carrière dont plusieurs après son installation en Suisse. Elle a notamment reçu le Swiss Bridge Award en 2017 et le prestigieux prix Cloëtta qui récompense des personnalités aux mérites particuliers, œuvrant dans le domaine des sciences médicales en 2018. En 2020, elle s'est vue honorée du Prix Robert Bing décerné, par l'Académie Suisse des Sciences Médicales, pour ses travaux pionniers sur le rôle des cellules immunitaires dans le développement des tumeurs cérébrales.

Le développement de métastases reste une cause majeure de décès chez les patients atteints de cancer.

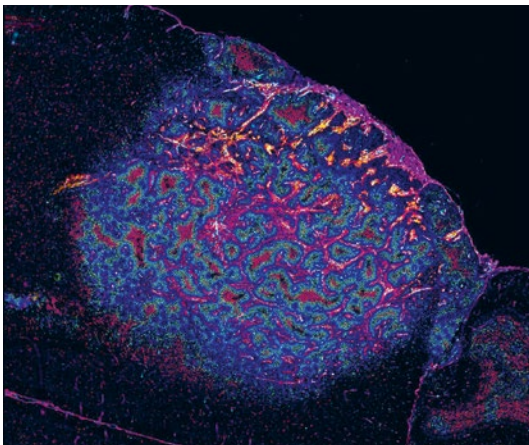


Barrière cérébrale — cette image montre la dure-mère, une membrane épaisse et fortement vascularisée (vaisseaux sanguins en rouge, vaisseaux lymphatiques en vert) entourant le cerveau, le protégeant des lésions tissulaires et régulant le trafic des cellules immunitaires du cerveau vers les ganglions lymphatiques périphériques.



Surveillance — cette image montre la présence de macrophages (en vert) dans la dure-mère. Cette importante population de cellules immunitaires entoure les vaisseaux sanguins (en rouge) et détecte les changements environnementaux, ce qui lui permet de réagir et d'éviter les agressions potentielles pouvant avoir un impact négatif sur le fonctionnement du cerveau.

Parmi tous les cancers métastatiques, ceux qui envahissent le cerveau représentent un défi thérapeutique particulièrement difficile à relever. En effet, les métastases cérébrales sont très souvent dues à des mélanomes, des cancers du poumon et du sein. Bien que des progrès considérables aient été réalisés dans le traitement de ces cancers au niveau de leur site primaire, on observe néanmoins une forte augmentation de la mortalité chez les patients qui développent des métastases cérébrales. Cela est dû en partie à nos connaissances limitées sur leur micro-environnement et à une déficience d'options de traitements cliniques.

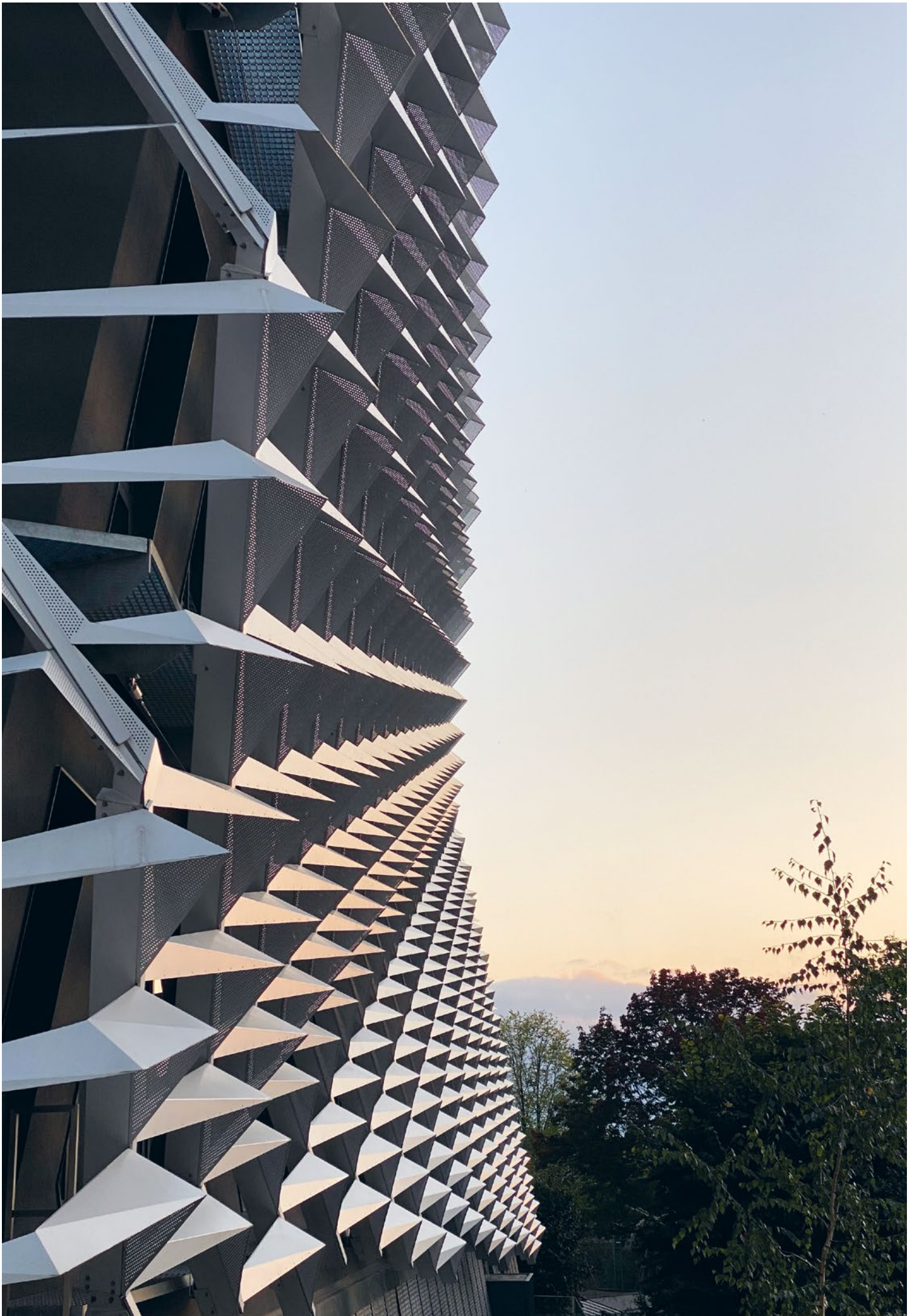


Cette image d'un glioblastome de souris a été produite moyennant une nouvelle approche d'imagerie développée dans le laboratoire de la Prof. Joyce, ainsi que l'apprentissage profond et la vision numérique pour colorer les cellules en fonction de leur proximité avec les vaisseaux sanguins, révélant ainsi des motifs et des structures qui seraient autrement invisibles.

L'objectif du projet soutenu par la Fondation ISREC et porté par la Prof. Johanna Joyce est d'approfondir la compréhension des interactions entre cellules cancéreuses et saines afin d'ouvrir de nouvelles pistes thérapeutiques. Les propriétés uniques du cerveau créent un environnement très différent de celui des autres organes. En analysant de manière exhaustive le micro-environnement dans divers échantillons de patients atteints de tumeurs cérébrales, son laboratoire a récemment identifié les neutrophiles, la population de globules blancs circulants la plus nombreuse chez l'homme, parmi les cellules immunitaires les plus abondantes infiltrant spécifiquement les métastases cérébrales. Le but de cette recherche est de comprendre comment ces neutrophiles peuvent contribuer à la colonisation et à la croissance métastatique de cellules cancéreuses dans le cerveau.

AGORA  
PÔLE DE RECHERCHE  
SUR LE CANCER







LA COMPLEXITE BIOLOGIQUE EST LA PLUS PROFONDE  
ARCHITECTURE DE L'INFORMATION  
*Aljoscha (2020)*

Les éléments, composés de grappes rosées, bleutées et transparentes, presque organiques, se déplacent à mi-hauteur dans l'atrium d'AGORA inondé de lumière. Organismes vivants ou nature solidifiée ?

Amplifiée par le jeu des ombres et de la lumière qui, à la moindre brise, vibre légèrement, l'installation suscite notre curiosité. L'art aux frontières de la vie, tels les chercheurs qui travaillent dans AGORA et qui œuvrent à repousser toujours plus loin les limites de la recherche sur le cancer.

80 éléments, fabriqués individuellement par l'artiste et partiellement interconnectés, se développent in situ pour former de nouveaux organismes. Fragiles et sensibles, ils rappellent les questions existentielles de la vie.



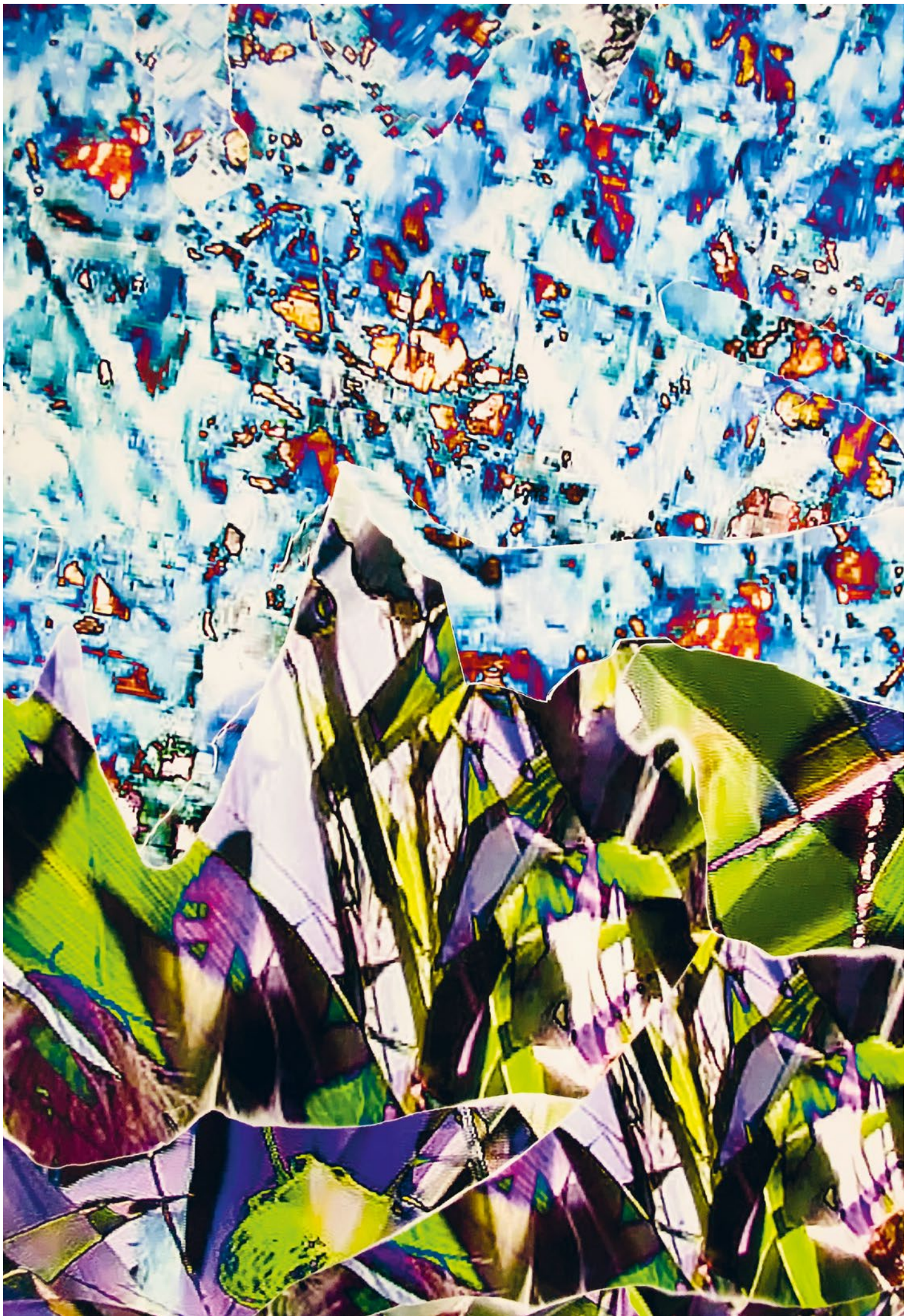




LE VENT D'OUEST  
*Lalíe S. Pascual* (2020)

Inspirée par le poème de Longfellow «The Song of Hiawatha», l'œuvre suggère un monde alternatif où un attrape-rêve (symbole de pureté, de la terre, de l'air et du cercle de la vie) tourbillonne dans le vent, capte des images de notre environnement naturel et les transforme en de nouvelles réalités et modèles de représentation.

Les feuilles, les bruns, les plantes, l'eau et la neige entrent et sortent de la plaine picturale. Ils entrent et sortent de notre vision en créant une récurrence de motifs dans un monde aux possibilités infinies. Elles suggèrent un monde où le passé rencontre le présent et le futur, et où les rencontres aléatoires encouragent d'autres façons de regarder et de voir.



# DES TRAITEMENTS PAR RADIOTHÉRAPIE FLASH



## Prof. Jean Bourhis

Professeur ordinaire à l'UNIL

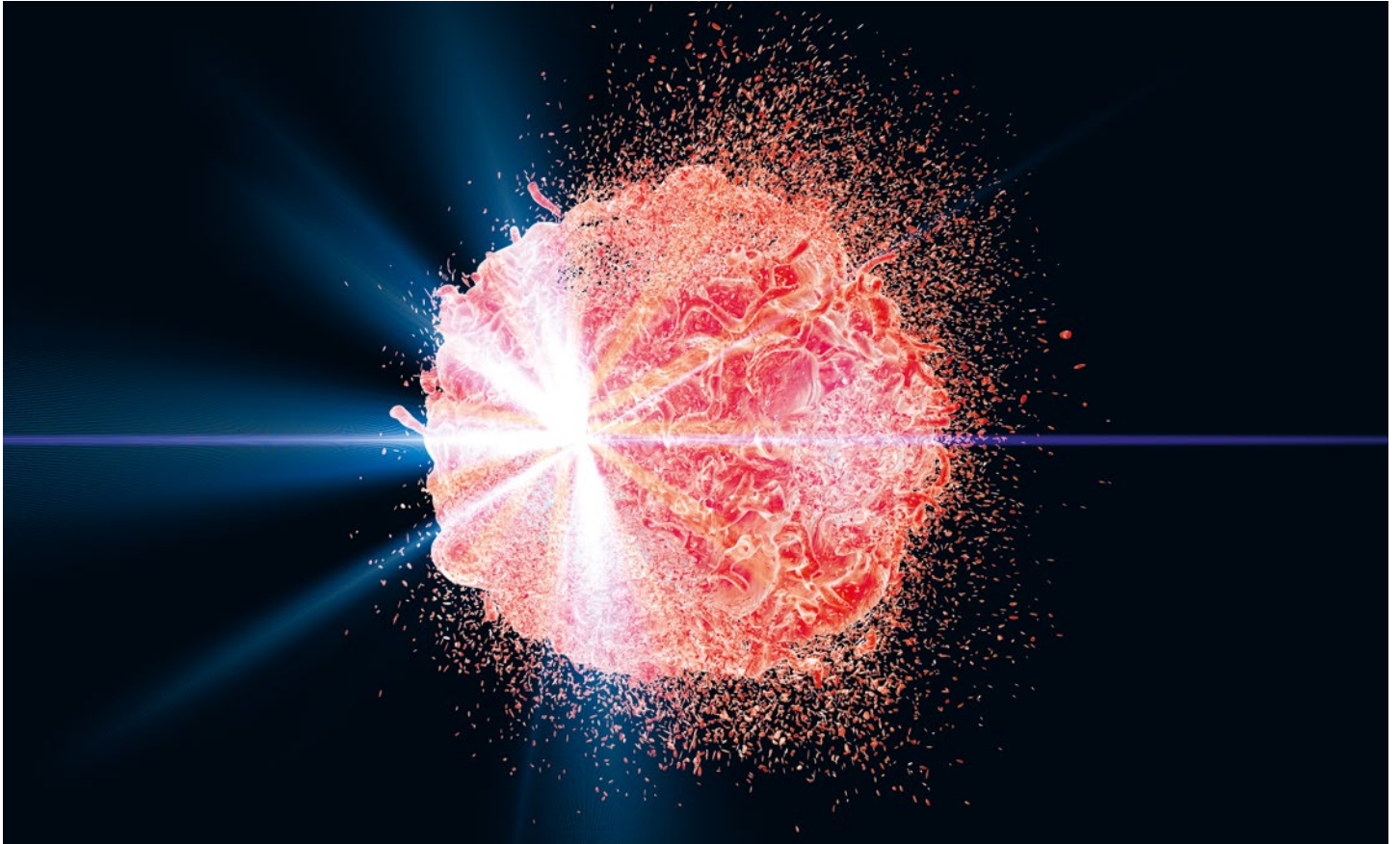
Médecin oncologue, spécialiste de la radiothérapie des tumeurs  
et chef du service de radio-oncologie au CHUV.

**En juin 2021, la Fondation ISREC a attribué CHF 25,8 millions au projet de développement des traitements par radiothérapie FLASH de tous les types de cancer.**

**Ce projet, mené par le Prof. Jean Bourhis au CHUV, est rendu possible par le soutien financier exclusif de la Fondation Biltema dont la généreuse donation donne l'impulsion nécessaire pour créer une passerelle entre le stade expérimental et l'application clinique d'une technologie de radiothérapie de pointe.**

Ce procédé innovant vise à traiter les types de cancer les plus résistants en détruisant de façon sélective les cellules tumorales tout en épargnant les tissus sains. A terme, il pourrait être utilisé pour traiter des patients atteints de différents types de cancers. L'entrée de cette technologie dans le domaine clinique serait une première mondiale.

Ces dix dernières années, les progrès technologiques ont transformé la radiothérapie en un traitement précis et puissant pour les patients atteints de cancer. La radiothérapie est utilisée depuis longtemps pour traiter le cancer mais les innovations ont été lentes à venir. Il y a près de 40 ans, il a été observé qu'une forte dose de rayonnement appliquée pendant une durée très courte (un «FLASH» d'irradiation) pouvait endommager de façon sélective les cellules tumorales sans altérer les tissus sains environnants. Cette observation est restée inexploitée pendant de nombreuses années jusqu'à ce que certains radio-oncologues décident de reproduire ces résultats. Le Professeur Jean Bourhis et son équipe font partie de ces pionniers.



L'irradiation des cellules par des faisceaux à haute énergie provoque des dommages irréversibles qui entraînent la mort cellulaire. Ce procédé constitue la base de la radiothérapie du cancer développée dans le cadre du projet FLASH.

Récemment, dans le cadre d'un projet pilote également financé par la Fondation ISREC – généreusement soutenue par la Fondation Biltema – le CHUV a installé deux prototypes cliniques FLASH qui pourront, à terme, traiter des tumeurs jusqu'à une profondeur d'environ 3 cm. Un essai clinique est actuellement ouvert au CHUV pour le traitement par FLASH des cancers superficiels de la peau. La radiothérapie FLASH ouvre ainsi des perspectives majeures pour une amélioration significative des standards de soin et de qualité de vie des patients atteints de cancer.

# PROF. JEAN BOURHIS



L'équipe de physiciens, médecins et biologistes, menés par le Prof. Jean Bourhis autour du premier prototype de radiothérapie en FLASH.

Seules quelques rares institutions hautement spécialisées dans le monde peuvent prendre en charge les difficultés techniques associées aux faisceaux de très haute énergie d'un traitement FLASH en profondeur. Les experts en technologie d'accélération des particules du CERN collaborent avec les spécialistes du CHUV pour concevoir cet équipement dédié à la thérapie FLASH par électrons de haute énergie. La plateforme sera installée et exploitée cliniquement au CHUV. **Les espoirs d'avancées majeures sont très prometteurs dans cette configuration interdisciplinaire réunissant des biologistes, des physiciens et des médecins qui mèneront en étroite collaboration le programme FLASH jusqu'à un niveau d'efficacité et d'implémentation inédit.**

Au cours des quatre ans et demi à venir, les composants et la technologie de l'équipement FLASH seront développés, fabriqués, calibrés et assemblés. Une installation dédiée abritant l'appareil sera également construite au CHUV.

Une fois l'intégralité de la plateforme validée au niveau clinique, l'équipe espère commencer à traiter les premiers patients dans le cadre d'un essai clinique courant 2025. L'équipement pourra délivrer des rayonnements FLASH à tous les types de tumeurs situées jusqu'à 20 centimètres de profondeur. «La remarquable préservation des tissus sains obtenue grâce à la thérapie FLASH devrait permettre d'accroître les doses de rayonnement appliquées aux tumeurs et, ainsi, de mieux contrôler celles qui résistent le plus aux traitements, comme le glioblastome qui sera l'une de nos premières cibles», indique le Professeur Jean Bourhis.

# «TANDEM» UN PROGRAMME DE FINANCEMENT DE PROJETS DE RECHERCHE TRANSFORMATRICE SUR LE CANCER CO-DIRIGÉS PAR UN CLINICIEN ET UN CHERCHEUR EN SCIENCES FONDAMENTALES

Il est largement admis que la créativité et l'innovation naissent à l'interface de disciplines dans lesquelles deux manières de penser s'associent pour résoudre un problème commun.



## TANDEM

Les équipes interdisciplinaires ou multidisciplinaires sont motivées par le défi de l'objectif qu'elles partagent et par les manières différentes d'aborder le sujet, formant ainsi une collaboration coopérative et non compétitive. Le pôle AGORA de recherche sur le cancer a été créé pour réunir des chercheurs issus de différentes institutions autour d'un objectif commun : le développement de thérapies et de méthodes diagnostiques innovantes pour les patients atteints de cancer. Des ingénieurs et chercheurs universitaires d'horizons différents s'y côtoient quotidiennement.

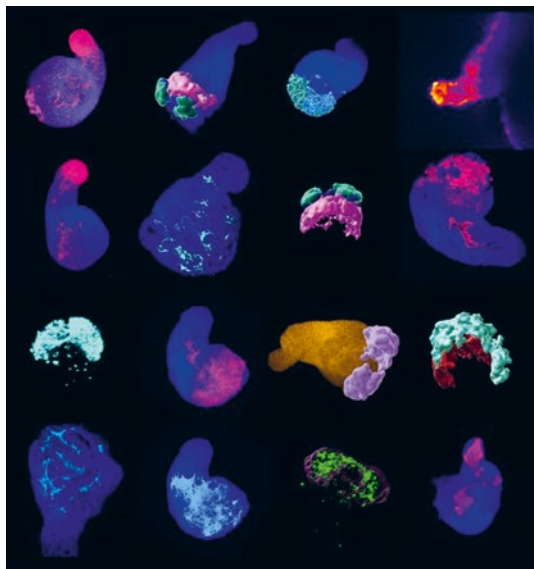
En 2021, la Fondation ISREC a lancé un appel à projets impliquant des binômes composés d'un clinicien et d'un chercheur ayant conçu conjointement un projet de recherche translationnelle qu'ils co-dirigeront. Le programme TANDEM octroiera des bourses aux travaux de postdoctorants ou d'assistants de recherche encadrés à part égale par un clinicien et un chercheur/ingénieur. Nous demandons ainsi, aux scientifiques et aux cliniciens, de faire équipe deux par deux pour postuler sur un sujet défini conjointement et portant sur des problèmes de besoins immédiats en matière de thérapie ou de diagnostic du cancer.

## Un complément important à la promotion de jeunes chercheurs biomédicaux pluridisciplinaires

Le transfert vers une application clinique des connaissances sur les mécanismes de la maladie, qu'elles soient issues de la biologie cellulaire ou moléculaire, de la génétique, de la génomique, de la bio-informatique ou de la protéomique, requiert un cadre stable et qualifié de chercheurs translationnels maîtrisant les techniques scientifiques les plus avancées. Mais dans la recherche translationnelle, il est tout aussi important de comprendre les défis médicaux auxquels font face les médecins et les patients dans leur lutte contre le cancer.

Dans cet effort, de jeunes scientifiques seront encadrés par un clinicien et un scientifique spécialisé qui ont fait l'effort de parler le même langage. Les postdoctorants ou assistants de recherche formés dans le cadre du programme TANDEM maîtriseront ainsi ces deux mondes. L'élimination de la «barrière de communication» entre la clinique et la recherche fondamentale représente souvent la moitié du défi à relever pour sceller une équipe de recherche translationnelle efficace.

Tout au long de son histoire, les buts de la Fondation ISREC ont visé l'exploitation des découvertes scientifiques fondamentales pour développer de nouvelles approches thérapeutiques. Le soutien à la relève scientifique fait partie de l'ADN de la Fondation ISREC. Les projets «TANDEM» conduiront d'une part à l'application des connaissances scientifiques en clinique, mais formeront d'autre part de jeunes chercheurs prometteurs qui, à l'avenir, seront armés pour lier les avancées scientifiques de pointe à des applications cliniques concrètes. Le paysage biomédical a un besoin urgent de chercheurs capables de compléter la compréhension moléculaire du cancer par des pratiques médicales.



La découverte de la capacité des cellules à s'auto-organiser au cours de leur prolifération et à former in vitro des structures semblables à des organes a constitué une percée dans l'étude des tissus humains. Ici, les organoïdes présentent une fluorescence indiquant les différents types de cellules présents dans des intestins sains.

Caterina, jeune scientifique: *«Au début de mes études de biologiste moléculaire en Italie, je travaillais avec des échantillons de patients et, lorsque j'ai commencé mes études supérieures, mon principal projet était basé sur une mutation unique trouvée chez un patient. J'ai donc très vite compris que les collaborations avec des médecins étaient cruciales pour mes recherches. Plus tard, lors de ma première expérience postdoctorale en France et lors de ma seconde aux États-Unis, j'ai pu consolider l'idée que les collaborations avec des cliniciens sont nécessaires pour donner à la recherche fondamentale un impact plus fort et plus translationnel».*

Le Conseil Scientifique de la Fondation ISREC est garant de l'évaluation des projets du premier round TANDEM. Nous espérons pouvoir financer un maximum de projets à l'intersection de la recherche fondamentale et clinique pour une durée de deux ou trois ans.



# HOMMAGE À Me GEORGES MULLER

---



Décédé en août 2021, Georges Muller laisse un vide immense. Président du Conseil de la Fondation ISREC de 1994 à 2005, Me Muller a contribué de façon exceptionnelle à sa renommée. Son engagement généreux et sans limites a permis d'asseoir la reconnaissance du site d'Epalinges, tant en Suisse qu'à travers le monde. Sous sa présidence, l'institution a été désignée en 2001 «leading house» du pôle de recherche national en oncologie moléculaire. Ce projet a permis de jeter de nouveaux ponts entre la recherche fondamentale et la recherche clinique.

Aujourd'hui, la Fondation continue à soutenir, avec la même énergie, la recherche translationnelle en oncologie. L'histoire de l'ISREC est indissociable de l'engagement de Me Muller et nous lui en serons éternellement reconnaissants.

---

# L'ANNÉE 2021 SOUS LA LOUPE

## Février

Entrée en fonction de la nouvelle équipe dirigeante. Le **Prof. Pierre-Marie Glauser** succède à Mme Catherine Labouchère à la présidence et la **Prof. Susan Gasser** remplace le Prof. Francis-Luc Perret à la direction.

Le Conseil de la Fondation ISREC a nommé **Mme Catherine Labouchère** présidente d'honneur. Ce titre honorifique lui est accordé en reconnaissance de son engagement exceptionnel au profit de la Fondation.



La Prof. Susan Gasser et le Prof. Pierre-Marie Glauser

## Juin

Annnonce du **financement de CHF 25.8 millions** pour l'extension de la technologie FLASH Thérapie à tous les types de cancer (voir page 20).

## Octobre

Remise de la **médaille de l'Université de Genève 2021 à Mme Catherine Labouchère**, à l'occasion du Dies academicus 2021 de l'Université de Genève. Cette reconnaissance vient souligner sa contribution exceptionnelle dans la défense de la place scientifique suisse, son soutien sans faille aux institutions académiques transversales entre Genève et Lausanne ainsi que son engagement pour la réalisation du pôle AGORA de recherche sur le cancer qui bénéficie à toute la communauté scientifique lémanique.



De gauche à droite: Mme Catherine Labouchère lors de la remise de la médaille de l'Université de Genève, entourée du Prof. Yves Flückiger (gauche), recteur de l'UNIGE, et du Prof. Jean-Marc Triscone (droite), vice-recteur de l'UNIGE.

Le **Prof. Michael Hall** – membre du Conseil Scientifique de la Fondation ISREC – **reçoit le prix mondial Nessim Habif** qui récompense sa carrière scientifique exceptionnelle ainsi que son engagement pour Genève et son université. Ses découvertes ont profondément bouleversé la compréhension de la prolifération cellulaire, un phénomène clé à l'origine des cancers, mais aussi de nombreuses autres maladies telles que les troubles du métabolisme et la maladie d'Alzheimer. Ses recherches ont permis la découverte de médicaments entièrement nouveaux et révolutionnaires.



Prof. Michael Hall lors de la remise du prix mondial Nessim Habif.

## Novembre

La **Prof. Susan M. Gasser** – directrice de la Fondation ISREC – s’est vu décerner le titre de **docteur honoris causa par l’Université de Fribourg**. Cette reconnaissance souligne l’excellence de sa recherche ainsi que son engagement pour la promotion des femmes dans la recherche en Suisse.

Le 24 novembre 2021, l’**Association Josy Marti – Echec au cancer de la Broye** a remis à la Fondation ISREC un très généreux chèque de **CHF 100 000.–**. Fondée en 1991 en mémoire de Mme Josy Marti, malheureusement décédée d’un cancer, cette association soutient depuis près de 25 ans la Fondation ISREC. Un immense merci pour ce fidèle engagement et la magnifique mobilisation de la région de la Broye. Un geste inestimable au soutien à la recherche sur le cancer.

## Décembre

La **Prof. Anne Müller** – membre du Conseil Scientifique de la Fondation ISREC – reçoit le **prix Cloëtta 2021** aux côtés du Prof. Bart Deplancke (EPFL). La Fondation «Prof. Dr Max Cloëtta» distingue cette année ces deux scientifiques de haut rang et honore leurs qualités scientifiques exceptionnelles.

Lors du Symposium annuel sur le cancer du sein 2021, organisé par l’AACR (American Association for Cancer Research), le **Prof. Fabrice André** – membre du Conseil Scientifique de la Fondation ISREC – s’est vu décerner le **prix de chercheur exceptionnel 2021**, aux côtés de la Prof. Helen M. Piwnica-Worms. Ce prix honore leurs travaux de recherche qui ont grandement contribué à la compréhension des mécanismes de progression du cancer du sein, à la recherche translationnelle, aux essais cliniques et aux approbations de nouveaux médicaments.

### Conférences scientifiques, symposiums et workshops

Malgré les complications liées à la pandémie, les chercheurs ont continué à entretenir des liens d’échanges et d’interactions ; en format virtuel et, dès que le contexte sanitaire l’a permis, en présentiel. Ainsi en 2021, l’auditoire Paternot et les salles de cours du pôle AGORA de recherche sur le cancer ont

accueilli près d’une centaine d’évènements, de **symposiums** ou de **lectures scientifiques**, la plupart directement liés aux domaines de la recherche et de l’oncologie.

Ainsi, en novembre 2021, la Fondation ISREC a coorganisé avec le Dr Gaspard Pardon, le Prof. Michele de Palma et le Prof. Matthias Lutolf un **workshop** sur le très prometteur thème **des organoïdes dans la recherche sur le cancer**. 140 participants se sont réunis pour échanger autour de ce sujet durant une journée. Ces modèles de structures cellulaires semblables à des organes et qui sont développés dans des cultures cellulaires, à partir de cellules souches, révolutionnent les perspectives de recherche.



24 novembre – workshop «Organoïdes dans la recherche sur le cancer».

Les possibilités de simulation des maladies telles que les cancers sont bien mieux interprétables et compréhensibles. Les organoïdes sont également une lueur d’espoir pour la médecine personnalisée.

La Fondation ISREC continuera à prioriser le domaine de l’oncologie afin de refléter dans le programme d’activités du pôle AGORA ses deux missions principales, à savoir la recherche expérimentale, translationnelle et clinique sur le cancer et la relève scientifique et médicale dans ce domaine.

# PROJETS SOUTENUS

## RELÈVE SCIENTIFIQUE

La Fondation ISREC encourage des étudiants en biologie ou en médecine réalisant des thèses de doctorat. En 2021, la Fondation ISREC a soutenu les travaux de thèse de cinq étudiants :

### **Daniela Cropp**

Laboratoire du Dr Grégory Verdeil, département d'oncologie fondamentale, UNIL.

*Etude du rôle de NFAT5 dans les lymphocytes T spécifiques à la tumeur.*

Cette « bourse ISREC », d'une valeur de CHF 80 000.– par année, a été attribuée en avril 2019 pour une durée de 4 ans.

### **Silvia Podavini**

Laboratoire de la Prof. Margot Thome Miazza, département de biochimie, UNIL.

*Identification biochimique et caractérisation des composantes de la signalisation PD1.*

Cette « bourse ISREC », d'une valeur de CHF 80 000.– par année, a été attribuée en août 2019 pour une durée de 4 ans.

### **Andrea Agnoletto**

Laboratoire de la Prof. Cathrin Brisken, EPFL/SV/ISREC.

*La signalisation liée au récepteur des androgènes dans l'épithélium mammaire sain et dans le cancer du sein de type positif pour le récepteur alfa des œstrogènes.*

Cette « bourse ISREC », d'une valeur de CHF 80 000.– par année, a été attribuée en septembre 2019 pour une durée de 4 ans.



### **Simge Yücel**

Laboratoires des Prof. Douglas Hanahan et Michele De Palma, EPFL/SV/ISREC.

*Mécanismes et ciblage thérapeutique de la voie de signalisation neuronale associée au NMDAR et favorisant la pathogenèse du cancer du sein.*

Cette « bourse ISREC », d'une valeur de CHF 80 000.– par année, a été attribuée en novembre 2020 pour une durée de 4 ans.

### **Benoît Duc**

Laboratoire de la Prof. Johanna Joyce, UNIL/LUDWIG.

*Modélisation et interrogation du micro-environnement de métastases cérébrales du cancer du poumon non à petites cellules.*

Cette « bourse ISREC en oncologie translationnelle », d'une valeur de CHF 60 000.– par année, a été attribuée en novembre 2021 pour une durée de 3 ans.

## RECHERCHE TRANSLATIONNELLE

La recherche translationnelle favorise la collaboration entre recherche fondamentale et clinique. Elle indique les voies de nouvelles thérapies et approches cliniques en explorant les cellules et leurs interactions avec leur milieu afin d'intervenir sur les causes provoquant des dysfonctionnements. Deux types de subsides sont octroyés :

### « Chaires ISREC »

Pour donner la possibilité à un jeune professeur affilié à l'EPFL ou à une Université suisse de débiter une carrière de chercheur. Leur financement provient de la fortune de la Fondation.

### « Fonds affectés »

Spécifiques pour chaque projet, ils proviennent de donations privées destinées à une thématique déterminée. La Fondation se porte garante de l'utilisation de l'intégralité de la somme attribuée au projet.

## LES CHAIRES FINANÇÉES PAR LA FONDATION ISREC EN 2021

### Prof. Ping-Chih Ho (UNIL/LUDWIG)

*Immunothérapie moléculaire du cancer et ingénierie immunitaire.*

Cette chaire en oncologie translationnelle, dotée de CHF 500 000.– par année, a été accordée en juin 2015, pour une durée de 6 ans, au groupe de recherche du Prof. Ho.

### Prof. Mikaël Pittet (UNIGE/AGORA)

*L'immunité contre le cancer en contexte.*

Cette chaire en immuno-oncologie, dotée de CHF 1 000 000.– par année, a été accordée en juillet 2019, pour une durée de 10 ans, au groupe de recherche du Prof. Pittet.

### Prof. Denis Migliorini (Laboratoire d'immunologie des tumeurs/UNIGE/AGORA)

*Programme d'immunologie des tumeurs cérébrales.*

Cette chaire en immuno-oncologie, dotée de CHF 400 000.– par année, a été accordée en décembre 2019, pour une durée de 6 ans, au groupe de recherche du Prof. Migliorini.

## LES PROJETS SOUTENUS EN 2021

### Dre Anne-Claire Mamez (HUG)

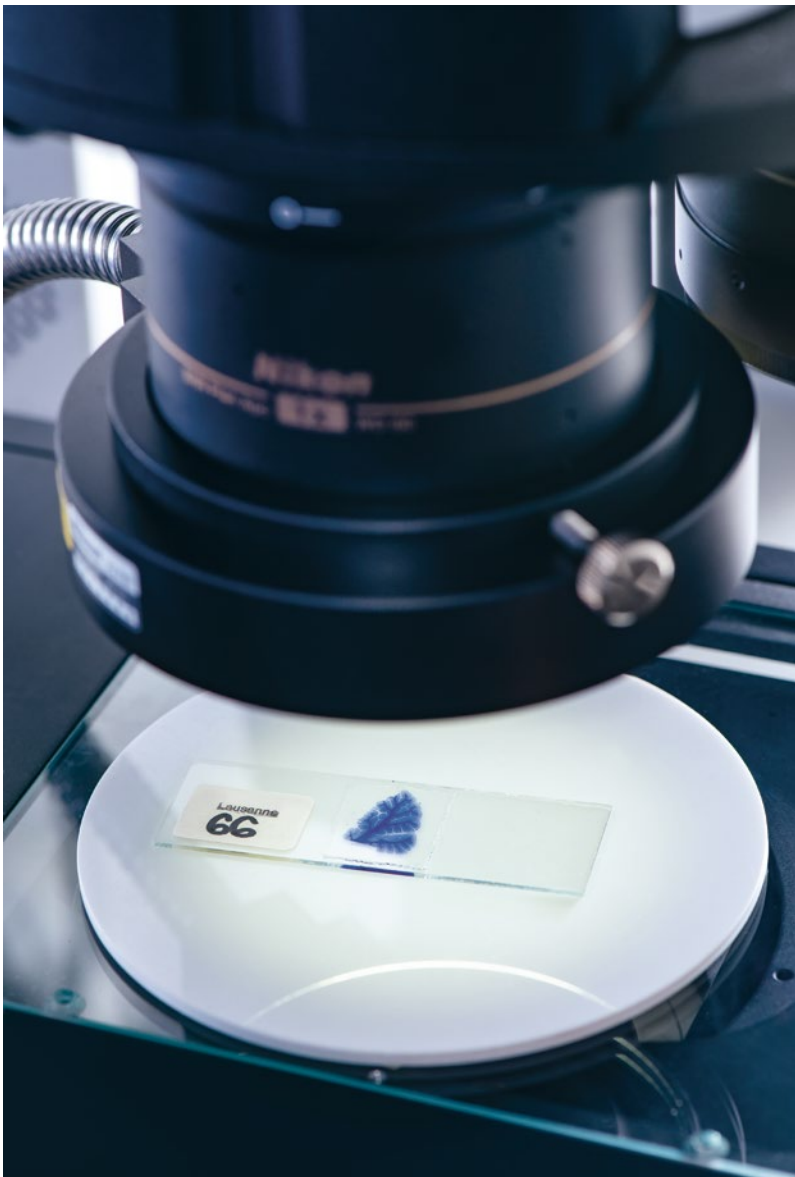
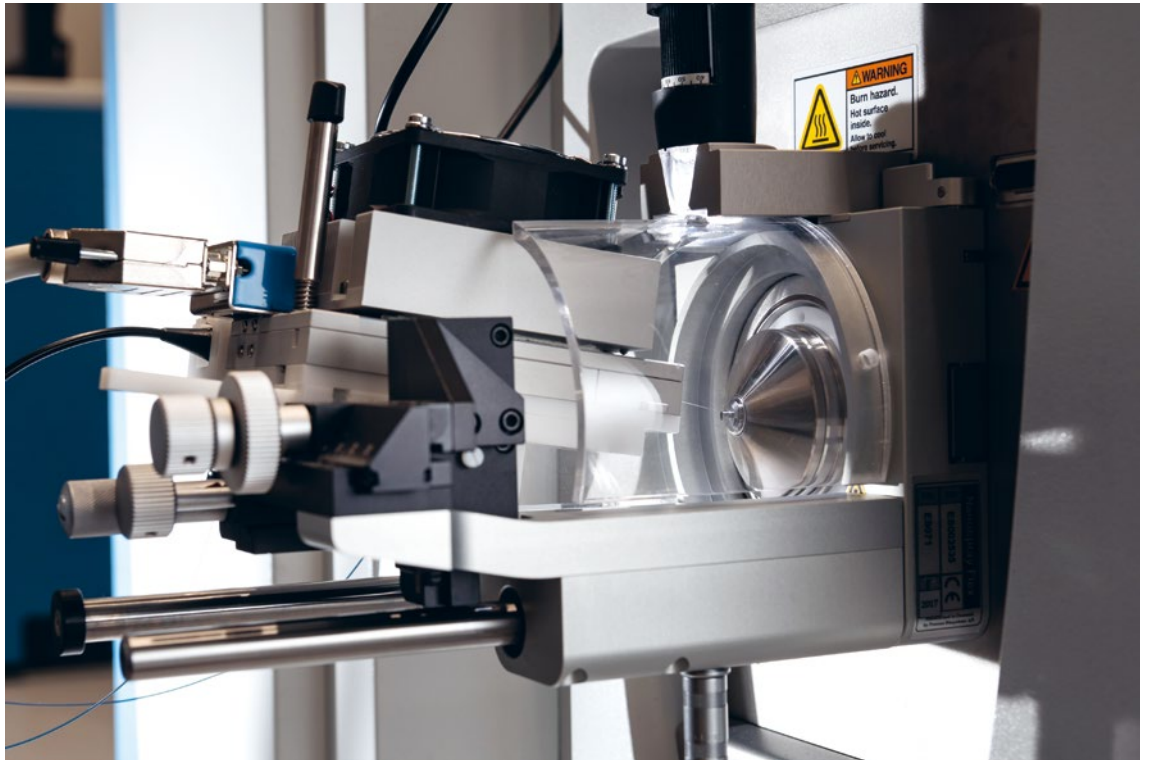
*Essai clinique de phase 1 évaluant l'administration prophylactique de lymphocytes mémoire/effecteurs CD45RA-négatifs du donneur, chez des patients ayant reçu une transplantation allogénique de cellules souches hématopoïétiques à conditionnement réduit, à partir d'un donneur familial haplo-identique.*

Projet soutenu grâce à la donation de la Fondation faitière d'utilité publique Symphasis, d'un montant de CHF 77 000.– et d'une durée de 4 ans.

### Prof. Dr. rer. Med. Manuela Eicher et Prof. Olivier Michielin (IUFRS/UNIL/CHUV)

*Un modèle de prise en charge basé sur des résultats rapportés par les patients sous format électronique (electronic patient-reported outcomes) pour la détection précoce et la gestion des effets indésirables liés au système immunitaire chez les patients sous immunothérapie : une étude de phase II multicentrique randomisée (lePRO).*

Projet de recherche en soins infirmiers soutenu grâce à une donation privée, d'un montant de CHF 1 000 000.– et d'une durée de 3 ans.



**Dr Francesco Ceppi** (CHUV)

*Immunothérapie pour la leucémie aiguë lymphoblastique à précurseurs B récidivante-réfractaire chez l'enfant et le jeune adulte : développement d'un essai clinique avec lymphocytes T-CAR.*

Projet en oncologie pédiatrique, d'un montant de CHF 856 740.– et d'une durée de 3 ans.

**Prof. Jean Bourhis** (CHUV)

*Translation clinique de la radiothérapie FLASH – Phase 1.*  
Projet soutenu grâce à une donation de la Fondation Biltema, d'un montant de CHF 1 150 000.– et d'une durée de 2,5 ans.

*Translation clinique de la radiothérapie FLASH – Phase 3.*  
Projet soutenu grâce à une donation de la Fondation Biltema, d'un montant de CHF 25 840 000.– et d'une durée de 4 ans (voir page 20).

**Prof. Dr. rer. Med. Manuela Eicher** (IUFERS/UNIL)

*Développement d'un cadre de référence et d'une boîte à outils pour l'engagement des patients et du public dans la recherche centrée sur les mesures des résultats et de l'expérience rapportés par les patients en oncologie.*

Projet de recherche en soins infirmiers, d'un montant de CHF 76'400 et d'une durée de 1 an.

**Prof. Lana Kandalajt** (UNIL/CHUV)

*Développement d'un nouveau vaccin pour les cancers solides métastatiques à base de lymphocytes B.*

Projet de recherche en immunothérapie, d'un montant de CHF 395 000.– et d'une durée de 3 ans.

**Prof. Dr. rer. Med. Manuela Eicher** (IUFERS/UNIL)

*Gestion de la détresse.*

Projet de recherche en soins infirmiers, d'un montant de CHF 15 000.– et d'une durée de 1 an.

**Prof. Andreas Alimonti** (Institute of Oncology Research)

*Ciblage des cellules myéloïdes infiltrant la tumeur pour le traitement du cancer de la prostate.*

Projet de recherche clinique, d'un montant de CHF 300 000.– et d'une durée de 2 ans.

**Prof. Curzio Rüegg** (Université de Fribourg)

*Profilage transcriptomique et phénotypique des globules blancs sanguins dans le cancer du sein.*

Etude visant à mettre au point un test de dépistage précoce du cancer du sein et des rechutes, d'un montant de CHF 314 520.– et d'une durée de 2 ans.

**BET – Bio-Engineering and Technology.**

Participation au financement de la création du laboratoire BET au sein du pôle AGORA de recherche sur le cancer, à hauteur de CHF 800 000.–.

**Dr Sacha Rothschild** (Hôpital Universitaire de Bâle)

*Renforcement des effets d'un blocage néo-adjuvant de PD-L1 suite à une chimiothérapie néo-adjuvante chez des patients atteints d'un cancer du poumon non à petites cellules (NSCLC) de stade III (N2) résécable moyennant une radiothérapie immunomodulatrice. Un essai multicentrique de phase II.*

Projet en recherche clinique, d'un montant de CHF 310 000.– et d'une durée de 3 ans.

**Dr Eva Brack** (Département d'oncologie pédiatrique de l'Inselspital, Berne)

*Profilage de la méthylation dans le rhabdomyosarcome.*

Projet de recherche en oncologie pédiatrique, d'un montant de CHF 120 000.– et d'une durée de 2 ans.

**Prof Johanna Joyce** (UNIL/LUDWIG)

*Explorer le rôle des neutrophiles dans la métastase cérébrale.*

Projet de recherche translationnelle, d'un montant de CHF 830 000.– et d'une durée de 3 ans (voir page 11).

**Prof. Dr. rer. Med. Manuela Eicher** (IUFERS/UNIL)

*Expérience des patients et des prestataires de soins dans le cadre de thérapies cellulaires par transfert adoptif: Une étude de co-conception basée sur l'expérience.*

Projet de recherche en soins infirmiers, d'un montant de CHF 237 640.– et d'une durée de 2 ans.



Plus d'informations  
sur les projets soutenus :  
[www.isrec.ch/accueil](http://www.isrec.ch/accueil)

# MANIFESTATIONS SCIENTIFIQUES



En 2021, la Fondation ISREC a soutenu **5 étudiants** du programme « Summer Research » SUR/SRP, une collaboration entre l'UNIL et l'EPFL. Ce stage scientifique d'été s'est déroulé du 5 juillet au 27 août dans les laboratoires des deux institutions. Pour les étudiants, c'est une expérience inoubliable et enrichissante qui, pour certains, aura un impact sur le choix de leurs futures études.

Extraits de **remerciements**  
d'étudiants soutenus :

*« Merci d'avoir été mon sponsor pour ce programme. Je suis reconnaissante d'avoir eu l'occasion de passer un été incroyable à Lausanne et d'avoir pu effectuer des travaux pouvant potentiellement aider à faire avancer la recherche sur le cancer. J'ai appris de nombreuses techniques et compétences de laboratoire qui me seront sûrement utiles dans ma future carrière en recherche. Ce programme m'a motivée à poursuivre la recherche sur les thérapies et traitements oncologiques, et j'espère pouvoir un jour contribuer à améliorer la vie de quelqu'un. »*

**Rachel Jun Rou Tan**  
University of Cambridge/UK

*« Merci de croire en ce programme de soutien aux étudiants internationaux en sciences. Pendant mon séjour dans le laboratoire du Prof. Hanahan, j'ai eu l'occasion d'apprendre énormément de choses sur les nouvelles approches. J'ai été fasciné par le travail à AGORA. Cet endroit est incroyable pour la recherche et cette expérience restera inoubliable pour moi. Cette aventure a confirmé ma passion pour les sciences et la recherche sur le cancer. J'espère revenir bientôt pour un Master ou un doctorat. »*

**Rayadan Reyes Mercado**  
National Autonomous University of Mexico

Les laboratoires d'accueil découvrent, quant à eux, à travers ce programme, de brillants étudiants qui reviendront peut-être pour un Master ou un Doctorat. Cette année, les étudiants ont également pu découvrir AGORA avec un grand intérêt.

A tous ces étudiants prometteurs, nos félicitations !







Découverte des plateformes technologiques lors de la visite du pôle AGORA de recherche sur le cancer.

*« Je suis infiniment reconnaissante d'avoir reçu le soutien de la Fondation ISREC. Cela a été pour moi une expérience incroyable. La Suisse cultive un environnement scientifique remarquablement international, et j'espère pouvoir un jour collaborer avec l'ISREC. »*

**Asja Puncuh**  
King's College London



# ORGANES DE LA FONDATION

**La Fondation est composée des organes suivants :**

## **LE CONSEIL DE FONDATION**

Le Conseil de Fondation exerce la direction suprême de la Fondation. Il affecte les ressources, désigne ses membres ainsi que ceux du Conseil Scientifique, de la Direction et de l'Organe de révision. Il approuve chaque année le budget et les comptes de la Fondation.

## **PRÉSIDENT**

### **Prof. Pierre-Marie Glauser**

Avocat et professeur de droit fiscal à l'UNIL (Université de Lausanne), associé de l'étude Oberson Abels SA

## **MEMBRES**

### **Mme Claudine Amstein**

Directrice CVCI  
(Chambre Vaudoise du Commerce et de l'Industrie)

### **M. Yves Henri Bonzon**

Head Investment Management  
CIO et membre du Conseil d'administration, Julius Bär

### **Prof. Franco Cavalli**

Représentant du Conseil Scientifique,  
Directeur scientifique, IOSI  
(Istituto Oncologico della Svizzera Italiana, Bellinzona)

### **Prof. Philippe Eckert**

Directeur général, CHUV  
(Centre Hospitalier Universitaire Vaudois)

### **M. Bertrand Levrat**

Directeur général, HUG  
(Hôpitaux Universitaires de Genève)

### **Prof. Philippe Moreillon**

Ancien vice-recteur, UNIL  
(Université de Lausanne), Prof. honoraire

### **Dr Thomas W. Paulsen**

Directeur général, Chief Financial Officer, responsable de la Division Finance et Risques, BCV  
(Banque Cantonale Vaudoise, Lausanne)

### **Prof. Béatrice Schaad**

Directrice du Service de Communication, CHUV  
(Centre Hospitalier Universitaire Vaudois)

### **Prof. Andreas Tobler**

Ancien Directeur médical de l'hôpital de l'Île à Berne et de l'Insel Gruppe AG, membre du Conseil d'administration de l'hôpital universitaire de Zurich

### **Prof. Didier Trono**

Professeur ordinaire, GHI (Global Health Institute), EPFL  
(Ecole Polytechnique Fédérale de Lausanne)

## LE CONSEIL SCIENTIFIQUE

Le Conseil Scientifique est composé d'experts de renommée internationale dans différents domaines de la recherche sur le cancer, qui ne peuvent être membre du Conseil de Fondation, sous réserve du Président du Conseil Scientifique qui en est membre de droit. La Direction sélectionne avec l'aide du Conseil Scientifique les projets de recherche à soutenir et adresse ses préavis au Conseil de Fondation.

## PRÉSIDENT (jusqu'au 31.12.2021)

### **Prof. Franco Cavalli**

Directeur, IOSI  
(Istituto Oncologico della Svizzera Italiana)

## MEMBRES

### **Prof. Fabrice André**

Directeur de la recherche de Gustave Roussy, responsable de l'unité U981 INSERM, département d'oncologie médicale de Gustave Roussy, Villejuif, France

**Prof. Michael Hall** (Président dès le 01.01.2022)  
Professeur au Biozentrum de l'Université de Bâle

### **Prof. Peter Johnson**

Professeur en oncologie médicale, faculté de médecine de l'Université de Southampton, UK

### **Prof. Anne Müller**

Professeure associée en médecine expérimentale à l'Institut de recherche moléculaire sur le cancer à l'Université de Zurich.



## LA DIRECTION

La Direction sélectionne avec l'aide du Conseil Scientifique les projets de recherche à soutenir. Elle élabore et propose une stratégie de recherche de fonds et assume les tâches qui lui sont attribuées par le Conseil de Fondation.

### **Prof. Susan M. Gasser**

Directrice

### **Mme Aylin Niederberger**

Directrice administrative et financière

—

## L'ORGANE DE RÉVISION

L'organe de révision, dont les tâches sont attribuées par la loi, est nommé par le Conseil de Fondation. Il est élu pour une année. Le mandat 2021 a été confié à **Ernst & Young SA**, société fiduciaire reconnue par la chambre fiduciaire suisse, à Lausanne.

## Prof. Franco Cavalli

Directeur, IOSI

(Istituto Oncologico della Svizzera Italiana)

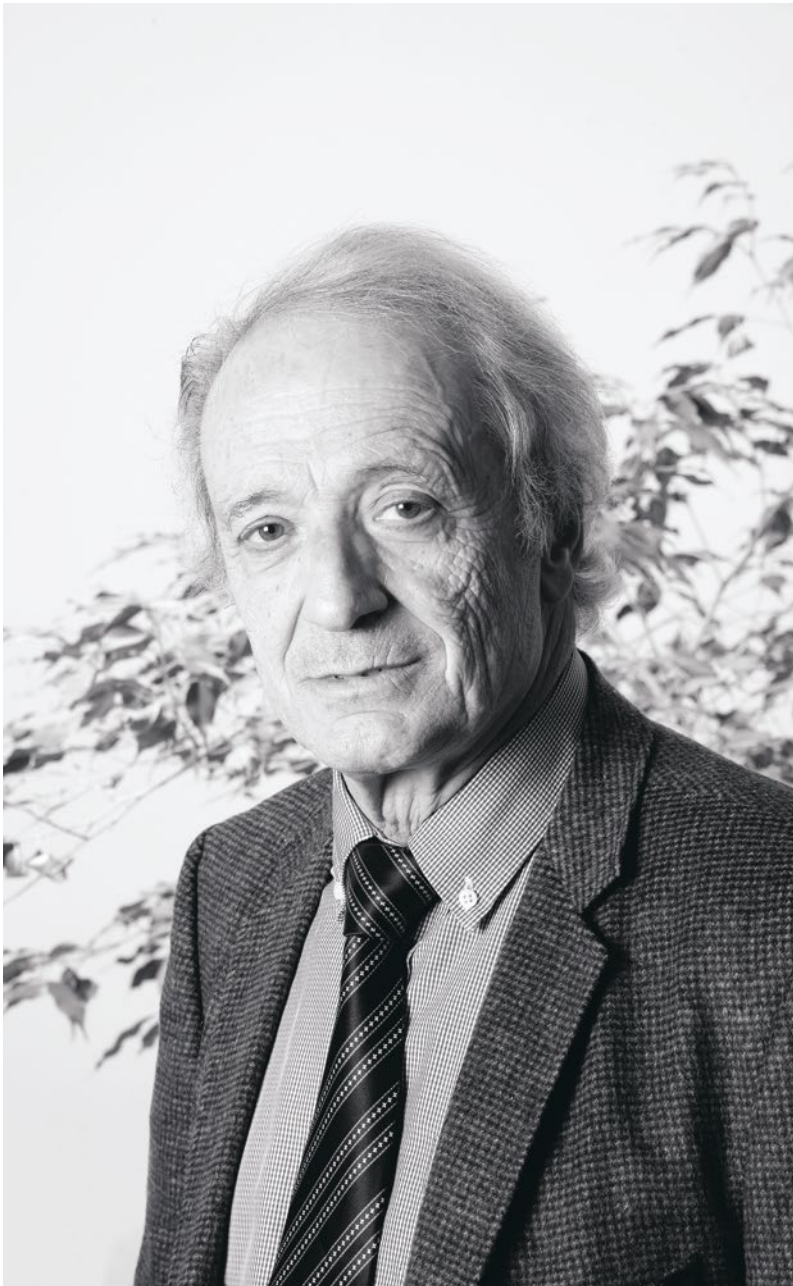
**La Fondation ISREC tient à remercier chaleureusement le Prof. Franco Cavalli, MD, FRCP. Expert de renommée internationale en matière de lymphomes et de cancer du sein, il a partagé sans compter son énergie et sa perspicacité avec le Conseil de Fondation et le Conseil scientifique de la Fondation ISREC pendant plus de 20 ans. Le Prof. Cavalli a servi et façonné les missions de l'ISREC avec un profond dévouement, s'engageant pleinement dans le développement de traitements innovants du cancer et l'amélioration des soins aux patients.**

Né et élevé à Locarno, Franco Cavalli s'est installé au nord des Alpes, dans la partie alémanique de la Suisse, pour obtenir en 1968 son diplôme de médecine à l'Université de Berne. Il a ensuite suivi une formation en médecine interne à Milan, Bruxelles et Londres, avant de revenir à Bellinzona en tant que chef du service d'oncologie de l'Hôpital San Giovanni. Il y a travaillé pendant plus de 20 ans et y a occupé le poste de directeur médical, puis de directeur scientifique fondateur de l'IOSI, l'Institut oncologique de la Suisse italienne. Ces dix dernières années, le Prof. Cavalli a été président de la Fondation de l'Institut de recherche en oncologie (IOR) situé à Bellinzona, supervisant un centre multidisciplinaire de lutte contre le cancer comptant plus de 250 collaborateurs.

Durant la même période, les intérêts et l'influence du Prof. Cavalli se sont étendus bien au-delà de la Suisse italienne. En qualité de président du Groupe Suisse de Recherche Clinique sur le Cancer (SAKK), puis de la Ligue suisse contre le cancer, le Prof. Cavalli a façonné le paysage de la recherche clinique suisse en oncologie. Également président du comité scientifique de l'École européenne d'oncologie (EEO) et siégeant dans les conseils d'administration d'importantes organisations médicales internationales (ESMO, ASCO, EORTC, AARC), il a en outre apporté une contribution notable au niveau européen. Ces nombreuses activités internationales rendent d'autant plus remarquable le dévouement inébranlable du Prof. Cavalli à la Fondation ISREC. En tant que président du Conseil scientifique et membre du Conseil de Fondation, le Prof. Cavalli a veillé depuis 2001 à maintenir l'ISREC en position de pointe dans les domaines de la recherche sur le cancer et des soins accordés aux patients.

Nous lui sommes infiniment reconnaissants de s'être intéressé à la fois à la prestation des soins et à la politique de santé publique. Et il importe de préciser que ses intérêts se sont étendus bien au-delà des frontières helvétiques, le Prof. Cavalli ayant coordonné des projets au Nicaragua, au Salvador, au Guatemala et au Mexique par le biais de l'Association pour l'aide médicale à l'Amérique centrale. En 2006, il a été élu «Personnalité suisse de l'année» en honneur de ses contributions à la société, en grande partie liées à son travail sur le cancer et les soins palliatifs dans les pays en voie de développement.

Pendant les dix ans suivant sa retraite obligatoire du poste de directeur de l'Institut oncologique de la Suisse italienne, le Prof. Cavalli a poursuivi le développement de la recherche translationnelle. Son intérêt pour les lymphomes malins a permis de lancer à Lugano, en Suisse, la Conférence internationale sur les lymphomes malins, un forum international de premier plan pour la recherche fondamentale et clinique sur les lymphomes.



La Fondation ISREC remercie le Prof. Cavalli de son inlassable soutien à la recherche translationnelle sur le cancer et transmet ses meilleurs vœux pour ses futures activités, en espérant qu'elles lui laisseront un peu plus de temps pour ses sept enfants et ses nombreux petits-enfants.

A bien y réfléchir, on peut toutefois se demander si une personne aussi talentueuse parviendra véritablement à s'accorder une retraite!



Depuis 1964, de très nombreux donateurs ont soutenu notre cause. Par leur don ou leur legs, ils ont encouragé la recherche sur le cancer. Leur geste, modeste ou important, représente un soutien inestimable.

## A tous, un très grand MERCI.

Parmi ces donateurs, plus de six cents figurent dans notre livre d'Or.

## CONTRIBUTIONS DE PLUS DE 1 MILLION DE FRANCS

Deux dons anonymes / Une succession anonyme, Lausanne / Lady Elisabeth Ampthill, à Lausanne / Succession Mme Anne B., Lausanne / Mme Annette B., Vevey / Mme Anne-Laurence B., Préverenges / Succession Mme Wilhelmine B., Lausanne / Fondation Biltema, Amsterdam / Fondation Ceres, Carouge / M. Dimitri D., Pully / Mme Hilda D., Colombier / Mme Johannette G., Lausanne / Fondation Ernst Göhner, Zoug / Mme Jeanne H., Neuchâtel / M. Jean-Pierre H., St-Imier / Mme Henriette H.-C., Lausanne / Succession M. Hans H., Vufflens-le-Château / Fondation Helmut Horten, Lugano / Fondation Istanjac, Triesen / Fondation Lardeco, Vaduz / Lartek Limited, Bermudes / Fondation Leenaards, Lausanne / Fondation Le Laurier Rose, Lausanne / Ligue Suisse contre le cancer, Berne / Loterie Romande, Lausanne / Succession M. Emile M., Bursins / Succession Mme Marie M., Marin / Nouvelle Cassius Fondation, Vaduz / Mme Judith P., Lausanne / M. Yves J. P., Verbier / Fondation Pestalozzi, Road Town / Fondation Porthos, Triesen / Mme Martine Monique R., Genève / M. Eric S., Neuchâtel / Fonds Sevastopoulo, Lausanne / M. Marc V., Lausanne / Canton de Vaud

## CONTRIBUTIONS ENTRE CHF 100 000.– ET 1 MILLION DE FRANCS

Trente-quatre dons anonymes / Fondation Aiuto, Nyon / Canton d'Argovie / Mme Adelheid Gertrud B., Hilterfingen / Mme Anne B., Préverenges / Mme Charlotte B., Romanel / Mme Dina Henriette B., Vevey / Mme Elise B., Châilly-s/Montreux / Succession Mme Jacqueline B., Paris / Succession Mme Jacqueline B., Rolle / Fondation Barend et Geertjen Scheffer, Lausanne / Canton de Berne / Mme Anne-Marie C., La Tour-de-Peilz / Mme Florence Helen C., La Tour-de-Peilz / Mme Jeannette C., Vevey / Mme Suzanne C., Prilly / Fondation José Carerras pour la lutte contre la leucémie, Meyrin / Fondation Copley May, Genève / Câbleries et Tréfileries de Cossonay / Ciba-Geigy SA, Bâle / Mme Ida d'A., Lausanne / Mme Catherine D., Montreux / Mme Clara D., Montreux / M. Damien D., Lausanne / Succession Mme Doris Ursula D., St-Sulpice / M. Henri D., Monaco / M. Irmgard D., Locarno / M. Marcel D., Lausanne / Succession Mme Perdrix D., Montreux / Mme Simone D., Lausanne / Mme Elisabeth E., Genève / Echech au cancer de la Broye, Payerne / Mme Bertha F., Yverdon / Mme Lilia F., Lausanne / Succession Mme Alma Maria F., Petit-Lancy / Succession Mme Emma Germaine F., Orbe / Fondation Alfred Fischer, Lausanne / François Guédon Fiduciaire & Gérance SA, Lausanne / Canton de Fribourg et Ligue fribourgeoise contre le cancer / Mme Andrée Lucienne G., Pully / Mme Esmeralda G., Lausanne / M. Louis G., Prilly / Succession Mme Aline G., Kirchberg / Succession Mme Antoinette G., Colombier / Succession Mme Claudine G. L., Lausanne / Fonds Gygi-Beguïn, Lausanne / Canton de Genève / Mme Elvine H., Montreux / M. Georg Philip H., Leipzig / Mme Liise H. / M. René H., Lausanne / Fondation Heskem, Vaduz / Hofman-La Roche & Co, Bâle / Mme Alice J., Pully / Mme Marguerite J.-K., Lausanne / Canton du Jura / Mme Consuela K., Lausanne / Mme Laura L., Espagne / Mme Marthe L., Lausanne / M. Pierre Louis L., Lausanne / Mme Yvette L., Vevey / Ligue vaudoise contre le cancer, Lausanne / Municipalité de Lausanne / M. Karl Heinz M., Krienz / Mme Lilianne M., Lausanne / Mme Marie-Louise M., Corsier / Mme Marthe M., Lausanne / Mme Odette M., Lausanne / M. Roland M., Cugy / Succession Mme Marie M., Vevey / Succession Mme Louisa M., Lausanne / Succession Mme Monique M., Lausanne / Succession Mme Raymonde M., Lausanne / Fondation Medic, Lausanne / Fédération des Coopératives Migros, Zurich / Mme Denise Alice N., Neuchâtel / Fondation Nirmo, Triesen / Nestlé SA, Vevey / Canton de Neuchâtel / Fondation Oiseau Bleu, Vaduz / Fondation Orfeo, Vaduz / Mme Elisabeth P., Neyruz / M. Franz P., Coppet / Mme Marie-Louise P., Lausanne / Mme Marthe P., Lutry / M. Pierre P., Estavayer-le-Lac / Succession M. Luis P. M., Rolle / Fondation Jacqueline Petit, Lausanne / Fondation de bienfaisance de la Banque Pictet & Cie, Carouge / Mme Louise Q., Renens / M. Georges R., Paris / Mme Nina R., Pully / Succession Mme Suzanne R., Lausanne / The Rose Charitable Trust, Royaume-Uni / M. Edouard-Marcel S., Lausanne / Mme Georgette S., Genève / Mme Paulette S., Denens / Mme Rosalie S., Montreux / M. et Mme S.-B., Sierre / Succession Mme Martha S., Yverdon / Succession Mme Maryse S., Carouge / Swiss Medical Network, Echandens / Canton de St-Gall / Mme Suzanne-Marie T., Payerne / Fondation Michel Tossizza, Lausanne / Tetra Laval International, Pully / Mme Evlyne V., Lausanne / Canton du Valais / Mme Gabriella Maria W., Genève / Mme Henriette W., Lausanne / Mme Mona W., Genève / Mme Nina W., Lonay / Prof. Dr h.c. René W. (Castolin SA), St-Sulpice / Mme Gertrud Z., Münchenstein / M. Walther Willy Z., Montreux / Canton de Zurich

La Fondation ISREC respecte votre confidentialité et votre sphère privée. Notre politique de confidentialité est consultable sur notre site web [www.isrec.ch](http://www.isrec.ch). Si vous ne souhaitez pas apparaître dans notre Livre d'Or, merci d'adresser un e-mail à [info@isrec.ch](mailto:info@isrec.ch)

## CONTRIBUTIONS ENTRE CHF 50 000.– ET CHF 100 000.–

Treize dons anonymes / Mme Alice A., Moutier / Mme Yvette A., Vevey / M. Bernard B., Bournens / M. Ernesto B., Genève / Mme Germaine B.-R., Aubonne / M. Giovanni B., Lausanne / Mme Liliane B., Lausanne / Mme Marie B., Pully / Mme Rachelle B., Montreux / Canton de Bâle-Campagne / Borel & Barbey, Genève / Mme Alice E. C., Orbe / Mme Fernande C., Lausanne / M. Marcel C., Lausanne / Mme Teresa C.-R., Zurich / Mme Violette C., Lausanne / Centrale Suisse des Lettres de Gages, Berne / Fondation Chafee, Schaan / Mme Ariane D., Genève / M. Jean D., Bienne / Mme Martine D., Lausanne / Mme Raymonde D., Morges / Mme Fernande D.-A., Les Cullayes / Succession M. Jean D., Peseux / Mme Marie E.-B., Crans-près-Céligny / Fondation Jules & Irène Ederer-Uehlinger, Berne / Fondation Emouna / Fondation Empiris, Zurich / Mme Arlette F., Vevey / Mme Josette F., Neuchâtel / Fabrique de Câbles Electriques, Cortaillod / Mme Claudine G., New York / Mme Dorothée G., Lausanne / M. Lidia G., Echallens / Mme Liliane G., Aubonne / M. Jean-Charles H., Genève / Mme Marie Juliette Simone H., Genève / Mme Renée H., Lausanne / Prof. Gustave J., Zurich / Mme Margarete J., Lausanne / Mme Marie-Louise J., Renens / Mme Hedwige Meinrada L.-G. / Fondation Les Halliers, Le Mont-sur-Lausanne / Fondation Lombard Odier, Genève / Ligue valaisanne contre le cancer, Sierre / La Suisse Assurances, Lausanne / Mme Marianne M., Lausanne / Mme Patricia M., Bâle / M. Eugen M.-M., Kilchberg / Nutresco SA, Penthalaz / Mme Andrée P., Lausanne / Mme Madeleine P., Bulle / Mme Etienne Q. da F., Lausanne / Mme Gabrielle R., Aubonne / Mme Marianne R.-B.-J., Fleurier / Mme Anne-Marie S., Romanel / Succession Mme Denise S., Bussy-Chardonney / Charles Schwab & Co., Inc., San Francisco / Sinpro SA, Lausanne / Fondation Elisabetta et Jacques Tabord, Lausanne / Trophée Ago, Lonay / Mme Anne-Marie U., La Chaux-de-Fonds / Mme Madeleine V., Les Paccots / Fondation Charles Veillon, Lausanne / Mme Corinne W., Lausanne / M. Pierre Z., Lausanne / Succession Mme Stella Z., Lausanne

## CONTRIBUTIONS ENTRE CHF 5000.– ET CHF 50 000.–

Cinquante-deux dons anonymes / M. Emile A., Auvornier / Dr Etienne A., Lausanne / M. Georges A., Colombier-sur-Morges / Mme Jacqueline A., Lausanne / Mme Marie A.-D., Lausanne / En souvenir de M. Etienne A., Penthalaz / Fondation Annah 2, Panama City / Adriacom SA, Buchillon / Albion House Ltd, Lausanne / Alcoa International SA, Lausanne / André & Cie SA, Lausanne / Canton d'Appenzell Rhodes Extérieures / M. Aimé B., Boudry / M. Albert B., Lausanne / Mmes Alice et Hélène B., Lausanne / M. Benoît B., Lutry / Mme Charlotte B., Prilly / Mme Clara B., Veytaux / Mme Dorothée B., La Chaux-de-Fonds / Mme Elisabeth B., Lausanne / Mme Emma B., Berne / Mme Fidela B., Clarens / Mme Jeanne B., Romanel / M. Louis B., Pully / Mme Lucie B., La Tour-de-Peilz / M. Maurice B., Lutry / Mme Mireille B., Pully / Mme Nicky B., Bulle / Mme Nicole B., Lausanne / Mme Odile B., Lens / Mme Reina B., Prilly / Mme Rosa B., Cossonay / En souvenir de M. Ulysse B., Lully / Mme Yvonne Edmée B., Auvornier / Succession Mme Marianne B., Yverdon / Succession Mme Rosette B., Lausanne / Fondation Bhema Vaduz, Neuchâtel / Action cancer des boulangers / La Bâloise Assurances, Bâle / Banque cantonale vaudoise, Lausanne / Banque Vaudoise de Crédit, Lausanne / Baumgartner Papiers SA, Lausanne / Bobst & Fils SA, Lausanne / Boillat SA, Reconvillier / Brauchli SA, Lausanne / Entreprise Paul Bucher, Bâle / Mme Anne-Marie C., Lausanne / M. Ernest C., Villeneuve / Mme Eveline C., Ecublens / M. François C., Meggen / M. Frédy C., Prilly / M. Jean C., Berne / Mlle Juliette C., Lausanne / Mme Marie C. et M. Bernard P., Saint-Légier-La-Chiésaz / Mme Nelly C.-B., Prilly / M. Stefan C., St-Légier / Succession Mme Jacqueline C., Clarens / Association des Câbleries Suisses, Zurich / Caisse d'Epargne du District de Cossonay / «Comeback» des motards, Lausanne / Copycolor SA, Renens / Couvent de Sainte Ursule, Sion / M. Albert D., Vevey / Mme Alice D., Lausanne / M. Armand D., Penthalaz / M. Constant D., Lausanne / M. Emile D., Châtel-St-Denis / M. et Mme Ernest D., Echichens-sur-Morges / Mme Estelle D., Jouxtenns / M. Gian Andrea D., Epalinges / Mme Lily D., Lausanne / Mme Livia D., Montreux / En souvenir de Monsieur Xavier D., United Kingdom / Mme Yolande de M., Epalinges / Mlle Simone de M. d'A., Lausanne / Mme Aïda de P. M., Lonay / En souvenir de Mlle Floriane du B., Les Ponts-de-Martel / Succession M. Gustav D., Berne / Succession Mme Pierrette D., Lavaux-Oron / Schweizerische Stiftung für den Doron-Preis, Zoug / Decalia Asset Management SA, Genève / Delta Securities, Guernsey / Régie De Rham, Lausanne / Edouard Dubied & Cie, Neuchâtel / DuBois Invest LLC, Sierre / Mme Marie E., Vevey / M. Roger E., Vevey / Succession Mme Bertha E., Lens / Succession Mme Paulette E., Le Lignon / Ebauches SA, Neuchâtel / Ecole Hotelière de Lausanne / Ernst & Young, Lausanne / Etablissement cantonal d'assurances, Pully / Municipalité d'Epalinges / Mme Francisca F., Lausanne / Mme Jacqueline F.-G., Lausanne / Mme Janine F., Yverdon / M. Jules F., Payerne / M. Pierre F., Romont / M. Ruedi F., Gümligen / FPH (Fondation pour le Progrès de l'homme), Lausanne / Fabrique d'Assortiments Réunis, Le Locle / Fabrique de Câbles de Brugg / Mme et M. Caroline et Patrice G., St-Sulpice / M. Daniel G. / Mme Genifer G., La Tour-de-Peilz / Mlle Germaine Marie G., La Tour-de-Peilz / Mme Hilda G., Morges / M. Johannes G., Lausanne / En souvenir de M. Mario G., Berne / M.

Roger G., Lonay / M. Sven G. / Mme Violette G., Lausanne / Succession Mme Claudine G., Morges / Grande Kermesse de la jeunesse pour la lutte contre le cancer, Genève / La Genevoise Assurances, Genève / Galenica SA, Berne / Golay-Buchel & Cie, Lausanne / Canton de Glaris / Mme Claire-Marguerite H., Genève / M. Ernst H., Bienne / M. Feras H., Dubai / M. Gérard H., Lausanne / Succession M. Gérard H., Les Diablerets / M. Gustav H.-M., Schaffhouse / M. Hans H., Vufflens-le-Château / Mme J. H., Genève / Mlle Marguerite H., Lausanne / Mme et M. Marianne et Walter H.-D., Corseaux / Mme Violette H., La Tour-de-Peilz / Mme Yvette H., Lausanne / Fonds Louise Helfferich, Lausanne / Sources Minérales Henniez / Mme Ginette I., Pully / En souvenir de M. Heinz I., Lausanne / Imprimeries Réunies SA, Lausanne / Ingeni SA, Lausanne / Integra Biosciences AG, Wallisellen / Interfood SA, Lausanne / Mme Elizabeth J., Montreux / Mme Germaine J., Renens / M. Hermann J., Ste-Croix / Mme Joséphine J., Sierre / M. Olivier J. G., Lausanne / Mme Suzanne J., Sion / Fondation Juchum, Lausanne / Mme Alice K., Grandvaux / En souvenir de Mme Betty K., Genève / Mme Rose K., Crans-près-Céligny / Fondation Idryma Georges Katingo Lemos, Lausanne / Kodak SA, Lausanne / Mme Alice L., Payerne / En souvenir de M. Charles-Edouard L., Glion / Mme Connie E. F. L., Zurich / Mme Jane L., Lausanne / M. Jean-Pierre L., Bournens / M. Oskar L., Meiringen / M. Roger L., Lausanne / M. Hans L.-B., Hasle b. Burgdorf / Mme Marcelle L.-H., Montreux / Mme Emilie L.-M., Lausanne / M. et Mme L.-S., Lausanne / Mme Sandra L.T., Lausanne / Succession M. Fritz L., Moutier / Ligue genevoise contre le cancer, Genève / Ligue tessinoise contre le cancer, Locarno / La Boutique d'Occasions, Lausanne / Leclanché SA, Yverdon / Lemo SA, Ecublens / Likno establishment, Vaduz / Lo-Holding Lausanne-Ouchy SA, Lausanne / Mme Alice M., Château d'Oex / M. Bertrand M., Genève / Mme Charlotte M., Chavornay / Mme Francis M., Lausanne / M. François M., Lausanne / M. J.-M. M., Lausanne / Mme Léonie M., Lausanne / Mme Marie-Claire M., Lausanne / M. Pierre M., Lausanne / Mme Nelly M., Rossinière / Mme Rachel M., Vevey / M. Roland M., Grandvaux / M. Rudolf M., Binningen / Mme Suzanne M., Renens / Mme Viviane M., Corseaux / Mme Marthe M.-M., Montreux / Succession M. Eric M., Yverdon / Succession Mme Verena M., Le Locle / Fondation Ernest Matthey, Pully / Metallwerke AG, Dornach / Mme Monique N., Vandoeuvres / Mme Angela N.-W., Berne / Succession Mme Anne N., Blonay / M. Andréa O., Jouxtenns / Mme et M. Anita et Pierre O., Payerne / M. Daniel O., Villars-sous-Yens / Mme Marie O.-C., Lausanne / Oberson Abels SA, Genève / Mme Elsy P., Pully / M. Emile P., Oron / M. Georges P., Morges / Mme Ida P., Oulens-sur-Lucens / M. Jean P., Lausanne / M. Jean-Claude P., Saint-Cierges / Mme Jeanne P., Fribourg / M. Jules Ernest P., Orbe / Mme Marylène P., Lausanne / Mme Mireille P., Pully / M. René P., Lausanne / Mme Rose-Marie P., St-Aubin-Sauges / Dr Suzanne-Marie P.-R., Lausanne / Succession Mme Marina P.-G., Bagnes / Succession Mme Violette P., Lausanne / The Pro Aremorica Trust / Payot SA, Lausanne / Philipps AG, Zurich / Publicitas SA, Lausanne / MM. Alain & Jean-Daniel R., Berne / M. Alfred R., Aubonne / Mme Alice R., Lausanne / Mme Angèle R., Payerne / Mme Anne R., Lausanne / M. et Mme Hans & Hildegard R., Mettmensstetten / M. Hansueli R., Berne / En souvenir de M. Pierre-Laurent R., Pully / Fondation Rütli, Lucerne / Rentenanstalt, Zurich / Ramelet SA, Lausanne / Renault Finance SA, Lausanne / Retraites Populaires, Lausanne / Montres Rolex SA, Genève / Rotary Club, Lausanne / Mme Béatrice S., Pully / M. Carlo S., Montreux / Mme Cécile S., St-Prex / Mme Clémence S., Lausanne / M. et Mme David & Barbara S., Genève / M. G. A. S., Lausanne / Mme Jeanne S., La Conversion-sur-Lutry / Mme Lucie S., Lausanne / Mme Marguerite S., Lausanne / Mme Marie S. / En mémoire de Mme Marie-Jeanne S., Zermatt / M. Olivier S., Rolle / M. Paul-R. S., Lausanne / M. Robert Charles S., Laupen / Mme Suzanne S., Lausanne / M. et Mme Joseph S.-G., Laufen / Succession Mme Marie-Louise S. / Fondation Sobrate, Lausanne / Fondation Solis, Le Mont-sur-Lausanne / Fondation Symphysis, Zurich / Société de couture, Savigny / Société de Réassurances, Zurich / Société des Chaux & Ciments de la Suisse Romande, Lausanne / Société Romande d'électricité, Clarens / Supra (SVRS), Lausanne / Sagrave SA, Lausanne / Sandoz SA, Bâle / Carrelages Sassi SA, Corminboeuf / Scheuchzer SA, Lausanne / Schroder & Co Banque SA, Genève / Sicipa SA, Prilly / Siemens-Albis AG, Zurich / Skilift Parsenn-Furka Klosters AG, Davos Platz / Soroptimist International – Union Suisse, Grandvaux / Sureco Investments SA, Gland / Syslog Informatique SA, Fribourg / Municipalité de Saint-Sulpice / M. Alain T., Bex / M. Albert T., St-Saphorin-sur-Morges / Mme Antoinette T., Nyon / M. Georges T., Lausanne / M. Jean T., Ste-Croix / Mlle Jeanne T., Lausanne / M. Luciano T., Milan / Team Girard, Palézieux-Village / Telekurs Holding Ltd., Wallisellen / Mme Annie U., Towson / Mme Anne-Marie U., La Chaux-de-Fonds / Canton d'Uri / M. Benjamin V., Cully / Mmes Charlotte & Hildegard V., Davos / Mme Constance V., Le Mont-sur-Lausanne / Mme Cosette V., Givrins / Mme Nelly-Henriette V., Villeneuve / Mme Paulette V., Auvornier / Mme Andrea V. D., Monthey / Mme Rosa V.-J., Longeau / Vaudoise Assurances, Lausanne / Verrerie de St-Prex SA / Mme Emmy W., St-Sulpice / Mme Geneviève W., Le Mouret / M. Jacques W., Lausanne / Mme Lyana Elizabeth W., Montreux / Succession Mme Lilly W., Steffisburg / Winterthur Assurances, Zurich / Wander SA, Berne / WnG, Lausanne / Young Presidents' Organization, Genève / Fondation Zozo, Vaduz / Zellinvest SA, Genève / Zyma SA, Nyon

**Dans la présente publication,  
les genres masculins ou féminins sont utilisés  
sans aucune discrimination.**

Impressum  
Edition publication Aylin Niederberger  
Design Alain Florey©spirale.li

©Crédits photos  
Couverture, Pp. 5, 14, 15, 16, 18 et 19 Aylin Niederberger  
Pp. 4, 17, Philippe Pache / P. 8 Stéphane Schmutz – STEMUTZ.COM  
P. 9 Sjoerd van Eeden (haut), Anna Mattout et Susan Gasser (bas) / P. 11 Félix Imhof  
P. 12 Marta Joana Costa Jordão, Johanna Joyce lab.  
P. 13 Spencer Watson, Johanna Joyce lab. (bas), Marta Joana Costa Jordão, Johanna Joyce lab. (haut)  
Pp. 20 et 22 Félix Imhof / P. 23 Design spirale.li / P. 24 Matthias Lütolf lab.  
P. 26 Philippe Pache (gauche) / Carla Da Silva (droite) / P. 27 François Signorion-Gelo  
P. 28 Eric Deroze (gauche) / Jeanne Martel (droite) / P. 30 Eric Deroze  
P. 35 Dominik Gehl / P. 37 Philippe Pache / P. 38 Unsplash





**ISREC**  
Fondation Recherche Cancer



---

**EPFL**



**Fondation ISREC**  
Rue du Bugnon 25A  
1005 Lausanne  
+41 21 653 07 16  
info@isrec.ch / www.isrec.ch  
CCP 10-3224-9