

FONDATION
ISREC



ŒUVRER
ENSEMBLE
POUR
LUTTER
CONTRE
LE
CANCER

Catherine Labouchère

Présidente



De la recherche au pied du lit du malade

Chers Amis de la Fondation,

«On le construit!» : Ces trois mots font écho à la pose de la première pierre d'AGORA – Centre du Cancer qui a réuni, le 29 septembre 2016, une centaine de personnalités scientifiques, académiques, politiques et institutionnelles, ainsi que bon nombre de donateurs. Une participation qui reflète le formidable intérêt porté à un projet novateur qui réunit l'ensemble des acteurs de la recherche contre le cancer, à deux pas du lit du malade.

Les premiers chercheurs et cliniciens – à terme ils devraient être près de 300 – devraient intégrer AGORA au cours du premier semestre 2018.

Ensemble contre les cancers

Les progrès accomplis au cours des quinze dernières années – voir *l'interview du Professeur Franco Cavalli en pages 11 à 14* – notamment une meilleure connaissance du génome humain, permettent aujourd'hui de soigner davantage de cancers, même si la maladie se montre particulièrement habile à déjouer les stratégies de lutte déployées contre elle.

Mais le combat continue et il est aujourd'hui très important que médecins, biologistes et informaticiens se parlent et travaillent ensemble à la recherche de solutions qui bénéficient aux patients. C'est le formidable défi qu'AGORA et tous ses partenaires sont appelés à relever.



Confiance et transparence

Après le décès d'Yves Paternot, en février 2016, le Conseil de Fondation a beaucoup travaillé sur sa gouvernance et souhaité s'adjoindre de nouvelles compétences juridiques et fiscales, deux domaines clés pour garantir à la fois la provenance et une utilisation optimale des fonds confiés.

Le Conseil scientifique, pluridisciplinaire et international, a été élargi à 5 membres (voir page 25). Une de ses missions sera de se rendre une fois par année sur le site d'AGORA pour analyser les projets en cours, auditionner les scientifiques et s'assurer que la recherche soit véritablement translationnelle. Le but est que l'effort financier consenti apporte vraiment un avantage aux patients.

Je tiens ici à remercier les membres de nos conseils, la direction et les collaborateurs de leur précieux engagement en faveur des buts de la Fondation.

Amélie, Svenja, Efe et Pierpaolo

Le soutien à la relève scientifique demeure l'une des autres missions essentielles de notre Fondation. Nous avons souhaité dans ce rapport donner un visage à quatre jeunes chercheurs auxquels nous accordons notre

soutien. Hommes ou femmes, originaires d'Allemagne, d'Italie, de Suisse ou de Turquie, ils partagent la même motivation dans leur effort de recherche, avec une finalité commune : donner de l'espoir aux patients.

Le patient au cœur de nos préoccupations

La Fondation continue de suivre de près les progrès constants dans le domaine de la lutte contre le cancer, notamment ceux en relation avec les nouvelles thérapies – en particulier l'immunothérapie – et la médecine personnalisée. Elle veille également à ce que les patients et leurs proches qui sont atteints par cette maladie soient entourés, informés et accompagnés dans leur lutte au quotidien.

A vous tous, particuliers et institutions, qui nous faites confiance et nous soutenez par vos dons, la Fondation ISREC vous dit sa reconnaissance et un immense MERCI ! Grâce à vous, la Fondation poursuit ses 3 missions, fidèles aux valeurs de ses fondateurs.

Catherine Labouchère

Présidente

TROIS MISSIONS

1.

SOUTIEN À LA RECHERCHE TRANSLATIONNELLE

La Fondation ISREC identifie, sélectionne et soutient des projets concrets favorisant le transfert de connaissances et la collaboration entre recherche fondamentale et application clinique. L'objectif est d'établir de nouvelles approches thérapeutiques ou diagnostiques pour explorer les cellules et leurs interactions avec leur milieu afin d'intervenir sur les causes provoquant des dysfonctionnements.

2.

RELÈVE SCIENTIFIQUE

La Fondation ISREC accorde des bourses à des étudiants, des doctorants et des chercheurs en biologie, en technologie ou en médecine focalisant leurs travaux sur les thématiques de l'immunologie et de l'oncologie.

3.

AGORA – CENTRE DE RECHERCHE APPLIQUÉE SUR LE CANCER

Maître d'ouvrage d'AGORA – Centre du Cancer, la Fondation ISREC soutient la création d'un pôle de référence en recherche sur le cancer. Ce lieu de rapprochement entre chercheurs fondamentaux et cliniciens participera à l'accélération du développement de nouvelles voies thérapeutiques au service du patient.

RAPPORT D'ACTIVITÉS 2016

Gouvernance remodelée

Dans un environnement économique en constante mouvance, où les règles internationales ne cessent de se renforcer, la Fondation a mis un point d'honneur à se doter de spécialistes en matière de diligence financière et juridique. En 2016, la Fondation ISREC a renforcé sa gouvernance afin de se doter des meilleurs conseils dans les domaines financier, juridique et légal. Ont ainsi rejoint au cours de l'année 2016 le Conseil de Fondation: **M. Yves Bonzon** – membre du comité exécutif Julius Baer, **Prof. Pierre-Marie Glauser** – avocat, prof. de droit fiscal à l'UNIL et associé de l'étude Oberson Abels SA, **Dr Thomas W. Paulsen** – directeur général, Chief Financial Officer et responsable de la Division Finance et Risques à la Banque Cantonale Vaudoise, et **Mme Béatrice Schaad** – directrice du service de communication du CHUV. Enfin, la Fondation ISREC se réjouit de la nomination en février dernier de **Mme Catherine Labouchère** – juriste et députée au Grand Conseil du Canton de Vaud – au poste de présidente de son Conseil de Fondation.

Le Conseil Scientifique, présidé par le **Prof. Franco Cavalli** a également été remodelé. Quatre nouveaux scientifiques de renom ont ainsi rejoint l'équipe d'évaluation des projets:

Prof. Fabrice André

Spécialiste du cancer du sein et nouveaux médicaments. Directeur de recherche, responsable de l'unité U981 INSERM, professeur associé, département d'oncologie médicale de l'Institut Gustave Roussy, Villejuif, France

—

Prof. Michael Hall

Spécialiste en recherche de base et biochimie. Professeur au Biozentrum de l'Université de Bâle

—

Prof. Peter Johnson

Spécialiste du lymphome et immunothérapie. Professeur en oncologie médicale, faculté de médecine de l'Université de Southampton, USA

—

Prof. Anne Müller

Spécialisée en médecine expérimentale. Professeur associé en médecine expérimentale à l'Institut de recherche moléculaire sur le cancer à l'Université de Zurich.

Missions renforcées

Plus que jamais, les missions de la Fondation ISREC sont multiples. Elles consistent tout d'abord à encourager les projets de recherche sur le cancer et à assurer le renouvellement académique parmi les chercheurs. Elles contribuent d'autre part au financement de bourses d'études pour des étudiants candidats au doctorat.

En 2016, quatre étudiants PhD ont ainsi été soutenus; deux étudiants du programme «*Approches Moléculaires du Vivant*» de l'Ecole Polytechnique de Lausanne et deux étudiants du programme «*Cancer et Immunologie*» de l'Université de Lausanne. Depuis 2008, la Fondation ISREC apporte également son soutien aux étudiants des programmes d'été de l'UNIL et de l'EPFL «*Summer Undergraduate Research Program*». En 2016, ce sont douze jeunes biologistes ou médecins qui ont pu bénéficier d'un premier contact avec le monde de la recherche et ainsi acquérir une expérience enrichissante et une opportunité de tisser de nouveaux liens au niveau international.

Convaincue que les jeunes chercheurs ont plus que jamais besoin d'appui, particulièrement lors du démarrage de leur carrière, la Fondation ISREC soutient intensivement la création de chaires professorales, que ce soit au sein de l'ISREC@epfl ou du CHUV-UNIL. En 2016, elle a ainsi financé une chaire occupée par le Prof. Ping-Chih Ho, du département d'oncologie fondamentale de l'Université de Lausanne et LICR.

Grâce à de généreuses donations, la Fondation ISREC a aussi pu concrétiser le démarrage de plusieurs projets de recherches en oncologie translationnelle, mais également clinique.



AGORA au cœur du CHUV

La construction du bâtiment AGORA – Centre du Cancer qui a débuté à l'automne 2015 avance à grands pas.

Le 29 septembre 2016, la première pierre d'AGORA – Centre du Cancer a été officiellement posée en présence de trois chefs de Département du Canton de Vaud: Madame Anne-Catherine Lyon (DFJC)¹, Monsieur Pierre-Yves Maillard (DSAS)² et Monsieur Pascal Broulis (DFIRE)³; ainsi que des représentants des institutions.

A fin décembre 2016, quatre des sept niveaux que compte le bâtiment avaient déjà vu le jour.

Fin mars 2017, le gros œuvre a été achevé et les aménagements intérieurs ont pu commencer. Les trois premiers mois de 2018 seront ainsi dévolus à l'homologation des différentes plateformes technologiques.

La Fondation ISREC espère inaugurer ce nouvel édifice au courant du printemps 2018. Quelque 300 chercheurs et cliniciens pourront ainsi réunir leurs compétences afin de fédérer les efforts menés contre une maladie qui touche encore quatre Suisses sur dix au cours de leur vie.

¹ DFJC: Département de la formation, de la jeunesse et des affaires culturelles

² DSAS: Département de la santé et de l'action sociale

³ DFIRE: Département des finances et des relations extérieures

LISTE DES FAITS MARQUANTS 2016

1^{er} semestre

12.02



Décès de
M. Yves Paternot

18.02



Nomination de
la nouvelle présidente,
**Mme Catherine
Labouchère**

—
Nomination de trois
nouveaux membres du
Conseil de Fondation,
Dr Thomas Paulsen,
M. Yves Bonzon et
**Prof. Pierre-Marie
Glauser**

12.05



Nomination d'une
nouvelle membre du
Conseil de Fondation,
Mme Béatrice Schaad

—
Nomination de quatre
nouveaux membres du
Conseil Scientifique,
Prof. Fabrice André
Prof. Michael Hall
Prof. Peter Johnson
Prof. Anne Müller

16.06



Atteinte du fonds de fouille
du chantier **AGORA**

26.06



Tournoi de football
«**Trophée AGO**»
8^e édition de cet événement
sportif en faveur de la
recherche contre le cancer

2^e semestre

03.07

Summer
Research Program
UNIL-EPFL :
**la Fondation
ISREC a soutenu
12 étudiants**
(6 UNIL et 6 EPFL)

27.08

Course de côte
« **Corcelles-le-
Jorat en Gillet** »
18^e édition de
cette course de
motos et side-car,
en faveur de la
recherche contre
le cancer

07.09

**ISREC-SCCL
symposium
inaugural,**
la Fondation ISREC,
en sa qualité de
membre du SCCL¹,
a soutenu
cet évènement

29.09

Cérémonie
de pose de
**la 1^{ère} pierre
du bâtiment
AGORA**

¹ SCCL : Swiss Cancer Center Lemanic

24.11

Salon Planète Santé
La Fondation ISREC était
partenaire de ce salon

PROJETS SCIENTIFIQUES

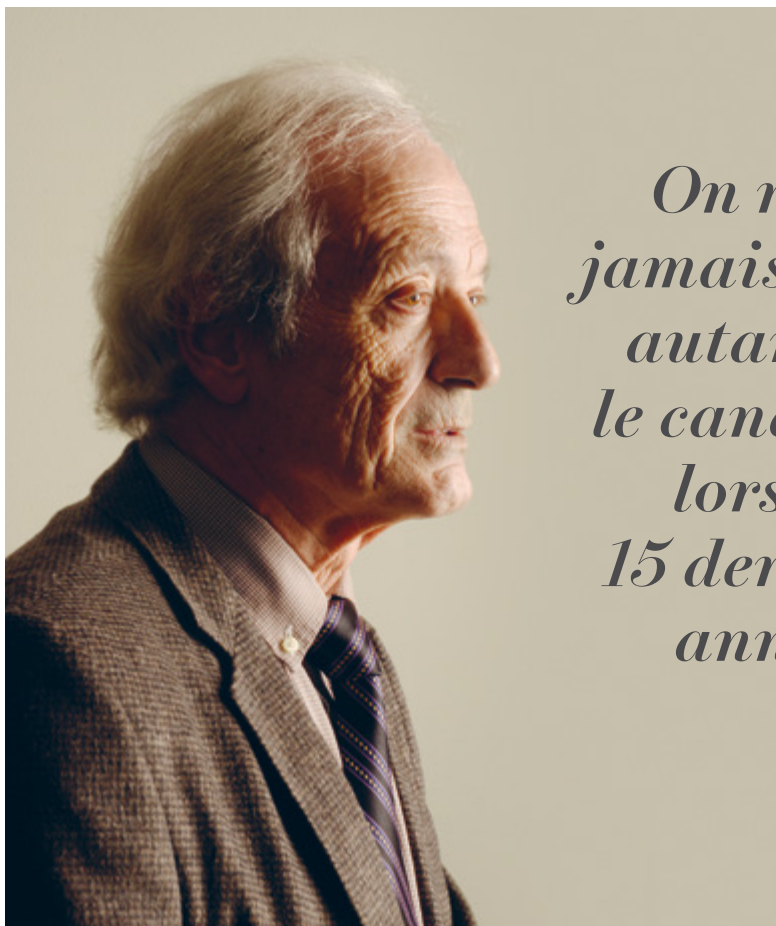
Quelques chiffres

Entre **2008** et **2016** la Fondation ISREC a soutenu **10** bourses pour étudiants Phd; **3** chaires professorales; **16** projets de recherches scientifiques; **9** programmes d'été «Summer Research Program» faisant ainsi bénéficier **93** étudiants du monde entier d'un échange scientifique de **2** mois; et **7** conférences scientifiques.

Elle a ainsi consacré plus de **2,5 millions** à la formation des jeunes et à la relève scientifique; plus de **18,5 millions** à des projets de recherche translationnelle ou en oncologie; **9 millions** sont attribués à des jeunes professeurs prometteurs; des programmes scientifiques d'été ou des symposiums et conférences scientifiques ont aussi été financés à hauteur de **0.5 million**.

Prof. Franco Cavalli

Directeur scientifique, IOSI



*On n'en a
jamais appris
autant sur
le cancer que
lors des
15 dernières
années.*

Les premiers contacts du Professeur **Franco Cavalli** avec Lausanne remontent à 1989 lorsque le CHUV lui propose de prendre la direction du Service d'oncologie, une offre qu'il devra malheureusement décliner pour des raisons familiales. En tant que président de la Ligue suisse contre le cancer et du Groupe Suisse de Recherche Clinique sur le Cancer, c'est à cette époque qu'il entre en contact avec l'ISREC, qu'il considère comme l'une des institutions les plus actives dans le soutien à des projets de recherche sur le cancer.

Franco Cavalli fait ensuite partie de différentes commissions et groupes de travail

dans la région lausannoise. Il croise alors le chemin d'Yves Paternot, membre du Conseil de la Fondation ISREC et qui en deviendra président de 2005 à 2016. Celui-ci lui propose d'entrer au Conseil Scientifique de l'ISREC dont il prendra la présidence en 2005.

Depuis 2001, sa mission est de coordonner la recherche scientifique et de trouver des moyens financiers pour les chercheurs.

Le Professeur Franco Cavalli, que nous remercions chaleureusement de sa disponibilité, a bien voulu répondre à quelques questions.

Si plus d'une personne sur deux atteinte d'un cancer trouve aujourd'hui le chemin de la guérison, pensez-vous que ce taux pourra encore être augmenté à l'avenir ?

Je pense qu'il faut faire attention avec les prédictions et éviter d'être trop optimiste. En 1971, le Président américain Nixon déclarait la guerre au cancer et pensait qu'il serait éradiqué en 10 ans. Cela n'a pas été le cas, malgré d'importants investissements. Il faut rester réaliste : chaque année, la recherche progresse et certainement qu'un jour, nous parviendrons à guérir davantage de cancers, si ce n'est tous. Pour l'heure, il est impossible de savoir si ce sera dans 5, 10 ou 50 ans.



En sait-on aujourd'hui davantage sur les mécanismes de développement des cancers ?

Comme le cancer commence par une altération génétique (qui provoque par la suite le développement incontrôlé de cellules anormales), les technologies permettant d'interroger le génome humain nous en apprennent beaucoup sur cette maladie. Elles constituent véritablement la base des avan-

cées des connaissances sur le sujet. Maintenant que nous pouvons « lire » les gènes, la vitesse d'apprentissage augmente énormément : on n'en a jamais appris plus sur le cancer que lors des 15 dernières années.

Au niveau des traitements médicamenteux, on a constaté un changement de paradigme. Jusqu'ici, le développement des traitements médicaux suivait une logique empirique : chaque année, les chimistes développaient de nouvelles substances potentiellement efficaces contre le cancer qui étaient ensuite testées dans les lignes cellulaires, puis chez les animaux et enfin chez l'homme.

Auparavant, on ne comprenait pas pourquoi le système immunitaire ne détruisait pas les cellules cancéreuses. Aujourd'hui, on sait que les cellules cancéreuses peuvent bloquer les « points de contrôle » qui évitent au système immunitaire de s'attaquer aux cellules saines de l'organisme. Cela a pour effet d'endormir notre système d'autodéfense.

On cherche donc à mettre au point des substances capables soit d'interagir directement avec le défaut, soit de modifier la chaîne de réactions chimiques qui provoque le développement de cellules cancéreuses. On a donc développé des médicaments que l'on appelle « check-point inhibitors » qui permettent aux cellules de faire leur travail. Avant, elles avaient le fusil, mais pas de munition. Avec cette technique, on la leur donne. On observe aujourd'hui des résultats jamais vus auparavant, des réactions positives avec des tumeurs contre lesquelles on ne pouvait rien faire, notamment les leucémies.

Comment la Fondation ISREC identifie-t-elle les projets qui méritent d'être soutenus ?

La Fondation a toujours soutenu des projets qui n'avaient pas de financement clair mais qui s'avéraient prometteurs à longue échéance. C'est un pari sur l'avenir. Nous avons d'abord soutenu l'approche biologique, puis l'immunologie et enfin les techniques de biologie moléculaire et de génomique.

Au niveau disciplinaire, il est clair que l'accent sera mis sur l'immunologie et l'immunothérapie, des disciplines qui concernent finalement tous les types de cancers et qui ont toujours été le point fort de Lausanne. Nous allons collaborer étroitement avec l'Institut Ludwig, dont le directeur de la branche lausannoise, le Professeur George Coukos, chef du Département d'oncologie UNIL-CHUV, est un immunologue de grande expérience. Du côté du CHUV, nous allons beaucoup travailler sur cette approche avec la Professeur Solange Peters, Cheffe du service d'oncologie médicale et spécialiste des cancers thoraciques. Un groupe de travail de l'ISREC@epfl effectue également des recherches sur les lymphomes malins et les tumeurs du système lymphatique, des cancers auparavant très peu étudiés à Lausanne.

Où en est la Suisse en matière de recherche contre le cancer ?

Au cours des 50 dernières années, la Suisse a pris du retard. Il faut savoir que dans notre pays la recherche est financée par la Confédération et les traitements par les cantons. Cette séparation a pour conséquence qu'il est difficile de faire se rencontrer théorie et pratique. D'autre part, la Suisse, à l'inverse d'autres pays, ne possède pas de grands hôpitaux spécialistes du cancer qui réunissent recherche fondamentale, clinique et translationnelle. Le but, confirmé par un message du Conseil fédéral, est de renverser la vapeur et de les faire collaborer. AGORA – Centre du Cancer s'inscrit parfaitement dans cette vision politique.

Comment a germé l'idée d'AGORA, le nouveau Centre de recherche translationnelle contre le cancer, financé par la Fondation ISREC ?

Après avoir soutenu de nombreux projets, la Fondation ISREC s'est dit que les projets isolés c'était bien mais qu'il fallait maintenant les mettre en réseau et créer une sorte d'incubateur. Oui, c'est bien le mot ! En 2018, environ 300 chercheurs et cliniciens issus des institutions partenaires seront réunis dans un



même bâtiment, à proximité du CHUV. Ce centre devrait contribuer à l'accélération du développement de nouvelles voies thérapeutiques au service du patient. Depuis 3 ans, la Fondation ISREC concentre ses efforts dans la réalisation d'AGORA-Centre du Cancer.

En quoi la présence d'un hôpital universitaire est-elle importante ?

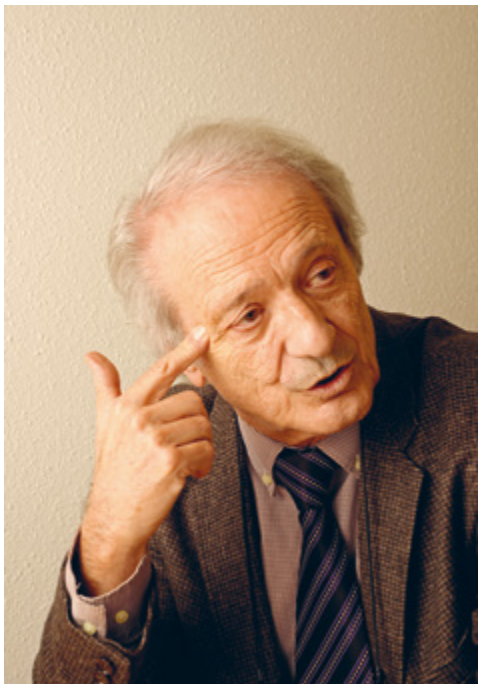
L'implantation sur le site du CHUV a pour objectif de réduire la distance intellectuelle qui sépare cliniciens et chercheurs. Très souvent, les cliniciens – dont je faisais partie ! – voient des patients et se posent des questions auxquelles ils ne peuvent pas répondre. C'est le principe de la recherche translationnelle : trouver ensemble des solutions aux problèmes concrets rencontrés par les médecins.

Comment le Conseil scientifique choisit-il les projets qu'il va soutenir ?

Jusqu'à aujourd'hui, nous finançons 3 à 4 petits projets par année. Avec AGORA, le but est de développer des projets de plus grande envergure. Avant, les chercheurs venaient vers nous avec un projet en nous demandant de le financer. Dorénavant, la méthodologie sera d'auditionner une fois

par année les projets qui naissent au sein d'AGORA, et d'évaluer lesquels correspondent aux missions que s'est données la Fondation ISREC. Nous sélectionnerons uniquement les projets translationnels et, pour ce faire, il sera important d'avoir une bonne vision en amont de ce que les chercheurs proposent.

Nous offrons les conditions cadres et optimales aux chercheurs et, ensuite, c'est à eux de jouer !



Concrètement, qu'est-ce que cela signifie ?

Le Conseil Scientifique, pluridisciplinaire et international, a été élargi à 5 membres. L'une de ses missions sera de se rendre une fois par année sur le site d'AGORA pour analyser les projets en cours, auditionner les scientifiques et s'assurer que la recherche soit véritablement translationnelle. Le but est que l'effort financier consenti apporte vraiment un avantage aux patients.

Comment AGORA – Centre du Cancer est-il perçu par les professionnels en Suisse ?

Ils s'aperçoivent qu'il y a quelque chose de très important et sérieux qui se passe.

D'une manière générale, ce projet est une grande opportunité de collaboration inter-cantonale. Avec Genève, par exemple, qui a beaucoup de ressources dans le secteur de la génomique, la coopération est en train de se mettre en place, au point que d'ici 50 ans, nous formerons certainement un centre coordonné. Nous n'avons pas le choix : l'infrastructure est devenue si chère que si nous voulons rivaliser avec San Francisco, Stanford ou Boston, il est indispensable de collaborer.

Avec ces nouvelles méthodes, est-ce que les patients auront les moyens d'être pris en charge ?

C'est un sujet fondamental qui me touche beaucoup. Il faut que la société et le politique s'en occupent. Les coûts de ces nouveaux traitements sont faramineux. Si l'on regarde l'évolution des coûts ces 25 dernières années, il est clair que notre système ne pourra pas le supporter indéfiniment. En tant que chercheur, cette question m'interpelle : le risque est qu'à l'avenir, seuls ceux qui en ont les moyens pourront se faire soigner. Cette situation de « médecine à deux vitesses », qui est déjà évidente aux USA, est bien sûr non éthique. Souvent, on dit que c'est au médecin de résoudre ce problème, mais c'est faux. C'est la société, à travers les lois, qui doit le régler.

NOS BOURSIERS



Amélie Cachot

27 ans, de nationalité suisse,
boursière de la Fondation ISREC
en deuxième année du programme PhD
«Cancer et Immunologie».

Amélie effectue ses recherches
sur la thématique d'analyse
d'un nouveau lymphocyte T candidat
pour l'immunothérapie des tumeurs
humaines, dans les laboratoires
du Prof. Pedro Romero, LICR@UNIL.

*«Apporter des réponses
aux patients grâce à la recherche
fondamentale»*

Pourquoi la recherche sur le cancer ?

Le cancer est une réalité qui nous concerne tous un jour ou l'autre. Dans le cadre de mes travaux, j'ai eu l'opportunité de suivre un essai clinique avec des patients atteints d'un mélanome et j'ai pu ainsi mesurer l'impact de mes recherches. J'éprouve le désir de trouver des solutions face à cette maladie si habile à déjouer les avancées thérapeutiques.

Que représente la Fondation ISREC pour vous ?

Grâce à la Fondation ISREC et aux donateurs qui lui font confiance, je suis en mesure de mener mes recherches de façon performante et sereine durant quatre années et sans soucis financiers. La Fondation ISREC permet aux chercheurs de mener leurs tra-

voux en toute indépendance et apporte de la visibilité à des projets scientifiques souvent confinés en laboratoires.

Comment faites-vous pour garder la motivation ?

Il y a bien sûr des périodes plus difficiles où les résultats ne sont pas là. Mais il suffit d'une expérience positive qui nous donne un fil rouge pour la suite. Le dialogue avec mes collègues et la proximité avec le CHUV et les hautes écoles sont très importants pour bénéficier d'une expertise que l'on ne trouverait pas si l'on travaillait de manière isolée.

Un message aux patients ?

De la patience, car on avance et on travaille très dur.



Efe Erdes

26 ans, de nationalité turque, boursier de la Fondation ISREC en première année du programme PhD «Cancer et Immunologie».

Efe effectue ses recherches sur la thématique des mécanismes moléculaires contrôlant les cellules T à TCR présentant une affinité améliorée envers le cancer, dans les laboratoires de la Prof. Nathalie Rufer, UNIL/CHUV.

«*Le donateur est un visionnaire qui a bien compris la nécessité de faire de la recherche*»

Quel est l'enjeu de vos travaux ?

Le système immunitaire a la capacité d'éliminer des tumeurs naturellement, notamment grâce aux cellules T CD8. Mais cette action est souvent limitée, ces cellules ne reconnaissent pas toujours leur cible tumorale avec la bonne intensité. De façon imagée, nous pourrions comparer cela à la force mise dans une poignée de main. Lorsqu'elle est trop faible, elle signifie souvent un manque d'intérêt pour son interlocuteur. Pour tenter d'augmenter la force de frappe des cellules T, nous les avons rendues plus affines pour leurs cibles. Une bonne poignée de main en quelque sorte, bien franche. De façon surprenante, au-delà d'un certain seuil d'affinité, la fonction des cellules T commence à diminuer. Ainsi, une poignée de main trop vigoureuse n'est pas non plus adaptée pour transmettre un bon signal. L'objectif général de mon projet est

de découvrir quelles molécules sont responsables de cette régulation et comment elles contrôlent l'activation et la fonction des cellules T.

Un message aux donateurs ?

Le donateur est un visionnaire qui a bien compris la nécessité de faire de la recherche et d'investir dans des projets prometteurs même s'il n'en retire pas un avantage direct.

Comment faites-vous pour garder intacte votre motivation ?

Les moindres résultats alimentent ma flamme au quotidien. J'essaie de garder à l'esprit que la finalité de nos efforts est de faciliter l'accès au plus grand nombre possible de patients à l'innovation thérapeutique et de sauver ainsi toujours plus de vies.



Svenja Groeneveld

29 ans, de nationalité allemande,
boursière de la Fondation ISREC
en troisième année du programme PhD
«Approches Moléculaires du Vivant».

Svenja effectue ses recherches sur la thématique du rôle de la transition épithélio-mésenchymateuse dans le cancer du poumon non à petites cellules, dans les laboratoires du Prof. Etienne Meylan, EPFL/SV/ISREC.

«*La Fondation ISREC, un acteur majeur de la recherche contre le cancer en Suisse*»

D'où vous vient ce goût pour la recherche ?

J'ai eu la chance de grandir dans un milieu scientifique, avec deux parents professeurs de sciences qui ont su me sensibiliser très tôt aux sciences de la vie.

Quelle est la finalité de vos travaux ?

Notre laboratoire travaille sur le cancer du poumon, l'un des cancers les plus mortels. Plus de 50% des patients diagnostiqués avec un cancer du poumon ont déjà des métastases en grand nombre. Une des raisons est l'absence de symptômes au début de la maladie qui conduit les patients à consulter leur médecin tardivement.

Nous travaillons sur un gène qui semble jouer un rôle dans la formation des métastases, sur la base d'expériences menées sur des souris, une espèce qui présente

plusieurs caractéristiques de la forme humaine de la maladie. Notre travail consiste à activer puis à désactiver ce gène afin d'observer quelles en sont les conséquences sur l'évolution de la maladie.

Que représente la Fondation ISREC pour vous ?

La Fondation ISREC est un acteur majeur de la recherche contre le cancer en Suisse.

Trois qualités essentielles pour faire de la recherche ?

La curiosité, la tolérance face à la frustration et la persévérance.



Pierpaolo Ginefra

31 ans, de nationalité italienne, boursier de la Fondation ISREC en quatrième année du programme PhD «Approches Moléculaires du Vivant».

Pierpaolo effectue ses recherches sur la thématique du contrôle spatiotemporel des proprotéines convertases et impact sur la signalisation par les facteurs de croissance, dans les laboratoires du Prof. Daniel Constam, EPFL/SV/ISREC.

« *AGORA favorisera la collaboration entre chercheurs et cliniciens* »

Qui vous a transmis l'envie de faire de la recherche ?

Le Prof. Umberto Veronesi, l'un des plus éminents oncologues italiens, adepte du changement de paradigme conduisant à une chirurgie moins invasive, en particulier dans le traitement du cancer du sein. Il est également l'un des premiers à avoir pris en considération l'aspect psychologique de la maladie et remis le patient au centre.

Pourquoi le domaine du cancer ?

Premièrement, du fait d'avoir perdu mon père d'un cancer alors que j'étais encore enfant. L'autre raison est mon intérêt pour la nature, les plantes en particulier, qui m'a amené à faire des études de biologie. L'envie m'est alors venue de mieux comprendre cette maladie et ses causes pour mieux la combattre et permettre aux patients d'en guérir plus souvent.

Quelle est la finalité de vos recherches ?

Vous connaissez le jeu Cluedo dont le but consiste à trouver l'assassin ? Imaginez une maison où vit une famille de 5 membres, avec chacun un comportement, des habitudes et un rôle bien spécifiques. Il en va de même à l'intérieur d'un groupe de cellules. Dans le cadre de mes travaux, j'étudie les interactions des différents composants d'une cellule pour mieux comprendre leur rôle ou un éventuel dysfonctionnement conduisant à une prolifération de cellules cancéreuses. Je fais alors le tour de toutes les pièces pour trouver le coupable. Et si tout cela était programmé d'avance ?

La Fondation ISREC, vous connaissez ?

J'associe la Fondation ISREC à AGORA. Le médecin et le biologiste doivent se parler car on est toujours meilleur ensemble.

AGORA

Centre du Cancer



Quelques chiffres

AGORA – Centre du Cancer accueillera dès **2018** plus de **300** chercheurs et cliniciens, réunis sur **11 500 m²**; **5000 m²** de laboratoires et **2900 m²** de plateformes technologiques seront ainsi mis à la disposition des scientifiques; le centre disposera également d'un auditoire de **260** places et de multiples salles de conférence et séminaire; le bâtiment est devisé à **80 millions**; le financement de ce projet est assuré par la Fondation ISREC, ainsi que par les généreux soutiens de la Loterie Romande d'un montant de **3 millions**, de la *Fondation Leenaards* d'un montant de **2,5 millions** et d'une substantielle donation de la *Fondation Göhner*.

29.09.2016

AGORA

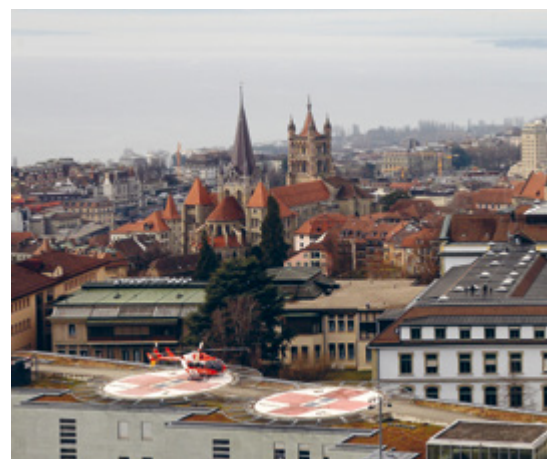
PREMIÈRE PIERRE



La première pierre d'AGORA – Centre du Cancer à Lausanne. De gauche à droite : **Prof. Pierre-François Leyvraz** (CHUV), **Mme Catherine Labouchère** (Fondation ISREC), **Mme Anne-Catherine Lyon** (DFJC), **M. Pascal Broulis** (DFIRE), **M. Pierre-Yves Maillard** (DSAS)

Œuvrer ensemble pour lutter contre le cancer

Ce centre de recherche translationnelle sur le cancer, baptisé AGORA – Centre du Cancer, s'ouvrira au printemps 2018 au cœur de la Cité hospitalière. Initié par la Fondation ISREC, le projet AGORA est le fruit d'un partenariat avec le CHUV, l'Université de Lausanne, l'EPFL, le Ludwig Institute for Cancer Research et les Hôpitaux universitaires de Genève. AGORA ambitionne de devenir un pôle de référence susceptible d'attirer les meilleurs spécialistes du cancer.



Faire profiter le patient des nouveaux traitements

Ce bâtiment réunira, sur une surface de 11 500 m², les compétences d'environ 300 chercheurs et cliniciens issus des institutions partenaires. Leur objectif sera de fédérer les efforts menés contre une maladie qui touche encore une part très importante de la population, constituant un des problèmes majeurs de santé publique dans le monde.

Réunis sous un même toit, en une communauté d'expertise, médecins, biologistes, généticiens, immunologistes, bioinformaticiens et bioingénieurs œuvreront de concert pour relever les multiples défis posés par cette maladie. Ce centre contribuera à l'accélération du développement de nouvelles voies thérapeutiques au service du patient.

Assurer la relève d'une médecine à dimension humaine

Ce partenariat entre des institutions collaborant étroitement depuis plusieurs années, contribuera également à former les futurs scientifiques et cliniciens. Ceux-ci profiteront d'une infrastructure adaptée



Prof. Francis-Luc Perret, directeur de la Fondation ISREC

aux exigences les plus pointues de la médecine. Au cœur d'AGORA – Centre du Cancer, un auditoire accueillera les meilleurs spécialistes du domaine oncologique et constituera un lieu d'études où les jeunes étudiants pourront, en interaction avec les chercheurs et cliniciens confirmés, se préparer à assurer la relève d'une médecine à dimension humaine.



Ci-contre
Chantier AGORA – Vue Sud

Pages suivantes (22–23)
Sur la gauche: l'ISREC en 1964
lors de sa création (Rue du
Bugnon 27), sur la droite:
le bâtiment AGORA





ORGANISATION

**FONDÉE LE 18 JUIN 1964, LA FONDATION ISREC
EST UNE FONDATION PRIVÉE, SANS BUT LUCRATIF.**

La Fondation a commencé son activité par la création de l'Institut Suisse de Recherche Expérimentale sur le Cancer. Aujourd'hui, elle a pour mission de sélectionner et soutenir des projets de recherche translationnelle sur le cancer c'est-à-dire favorisant le transfert de connaissances et la collaboration entre recherche fondamentale et recherche clinique. Ces projets innovateurs permettent de traduire les découvertes en résultats et promettent d'avoir un impact positif sur le futur traitement du cancer humain.

LA FONDATION EST COMPOSÉE DES ORGANES SUIVANTS :

LE CONSEIL DE FONDATION

Le Conseil de Fondation exerce la direction suprême de la Fondation. Il affecte les ressources, désigne ses membres ainsi que ceux du Conseil Scientifique, de la Direction et de l'Organe de révision. Il approuve chaque année le budget et les comptes de la Fondation.

Présidente

Mme Catherine Labouchère

Juriste, députée au Grand Conseil
du Canton de Vaud

Membres

M. Yves Henri Bonzon

Membre du comité exécutif Julius Bär
Head Investment Management / CIO

Prof. Franco Cavalli

Représentant du Conseil Scientifique,
Directeur scientifique, IOSI (Istituto
Oncologico della Svizzera Italiana,
Bellinzona)

Prof. Pierre-Marie Glauser

Avocat et professeur de droit fiscal
à l'UNIL (Université de Lausanne),
associé de l'étude Oberson Abels SA

Prof. Pierre-François Leyvraz

Directeur général, CHUV
(Centre Hospitalier Universitaire Vaudois)

Prof. Philippe Moreillon

Vice-recteur, UNIL
(Université de Lausanne)

Dr Thomas W. Paulsen

Directeur général, Chief Financial Officer,
responsable de la Division Finance
et Risques, Banque Cantonale Vaudoise,
Lausanne

Mme Béatrice Schaad

Directrice du Service de Communication,
CHUV (Centre Hospitalier Universitaire
Vaudois)

Prof. Didier Trono

Professeur ordinaire, GHI
(*Global Health Institute*),
EPFL (Ecole Polytechnique Fédérale
de Lausanne)

Prof. Thomas Zeltner

Ancien directeur Office fédéral
de la santé publique



LE CONSEIL SCIENTIFIQUE

Le Conseil Scientifique est composé d'experts de renommée internationale dans différents domaines de la recherche contre le cancer.

Président

Prof. Franco Cavalli

Directeur scientifique, IOSI (Istituto Oncologico della Svizzera Italiana)

Membres

Prof. Fabrice André, MD, PhD

Directeur de recherche, responsable de l'unité U981 INSERM (Institut National des Sciences et de la Recherche Médicale), professeur associé, Département d'oncologie médicale à l'Institut Gustave Roussy, Villejuif, France

Prof. Dr. Michael N. Hall

Professeur au Biozentrum de l'Université de Bâle

Prof. Peter Johnson MA, MD, FRCP

Professeur en oncologie médicale, Faculté de médecine de l'Université de Southampton, USA

Prof. Dr. Anne Müller

Professeur associé en médecine expérimentale à l'Institut de recherche moléculaire sur le cancer à l'Université de Zurich

Direction

La Direction sélectionne avec l'aide du Conseil Scientifique les projets de recherche à soutenir et adresse ses préavis au Conseil de Fondation. Elle élabore et propose une stratégie de recherche de fonds et assume les tâches qui lui sont attribuées par le règlement de la Fondation.

Prof. Francis-Luc Perret, directeur

Organe de révision

Ernst & Young SA, Lausanne

Remerciements

Un merci tout particulier est adressé au Prof. **Francis-Luc Perret**, directeur, à Mesdames **Aylin Niederberger**, secrétaire générale, **Virginie Porret**, assistante communication, **Nathalie Blanc**, assistante administration, ainsi que nos ambassadeurs, Messieurs **Didier Grobet** et **Jürg Kärle** pour leur fidèle engagement.

LIVRE D'OR

Depuis 1964, de très nombreux donateurs ont soutenu notre cause. Par leur don ou leur legs, ils ont encouragé la recherche sur le cancer. Leur geste, modeste ou important, représente un soutien inestimable. **A tous, un très grand merci.** Parmi ces donateurs, plus de cinq cents figurent dans notre livre d'Or.

PLUS D'UN MILLION DE FRANCS

Un don anonyme / une succession anonyme, Lausanne / Succession Anne B., Lausanne / Mme Annette B., Vevey / Mme Anne-Laurence B., Prêverenges / Mme Hilda D., Colombier / M. Dimitri D., Pully / Mme Johanne G., Lausanne / Fondation Ernst Göhner, Zoug / Mme Jeanne H., Neuchâtel / Fondation Helmut Horten, Lugano / Mme Henriette H.-C., Lausanne / M. Jean-Pierre H., St Imier / Lartek Limited, Bermudes / Fondation Leenaards, Lausanne / Ligue Suisse contre le cancer, Berne / Loterie Romande, Lausanne / Mme Marie M., Marin / M. Yves J. P., Verbier / Fondation Pestalozzi, Vaduz / Fondation Porthos, Vaduz / Mme Judith P., Lausanne / Mme Martine Monique R., Genève / M. Eric S., Neuchâtel / Fonds Sevastopoulo, Lausanne / Monsieur Marc V., Lausanne / Canton de Vaud

ENTRE CHF 100 000.— ET UN MILLION DE FRANCS

Trente-quatre dons anonymes / Canton d'Argovie / Mme Charlotte B., Romanel / Mme Dina Henriette B., Vevey / Canton de Berne / Mme Adelheid Gertrud B., Hiltterfingen / Mme Elise B., Chailly-s/Montreux / Mme Anne B., Prêverenges / Câbleries et Tréfileries de Cossonay / Mme Jeannette C., Vevey / Mme Anne-Marie C., La Tour-de-Peilz / Mme Florence Helen C., La Tour-de-Peilz / Ciba-Geigy SA, Bâle / Fondation Copley May, Genève / Mme Suzanne C., Prilly / Mme Ida d'A., Lausanne / Mme Simone D., Lausanne / M. Irmgard D., Locarno / M. Henri D., Monaco / Mme Clara D., Montreux / Mme Doris Ursula D., St-Sulpice / Mme Catherine D., Montreux / M. Marcel D., Lausanne / M. Damien D., Lausanne / Echec au cancer de la Broye, Payerne / Mme Elisabeth E., Genève / Mme Bertha F., Yverdon / Mme Lilia F., Lausanne / Canton de Fribourg et Ligue fribourgeoise contre le cancer / Succession Claudine G. L., Lausanne / Succession Aline G., Kirchberg / Mme Esmeralda G., Lausanne / Canton de Genève / M. Louis G., Prilly / Mme Andrée Lucienne G., Pully / Fonds Gygi-Beguini, Lausanne / M. René H., Lausanne / Mme Elvine H., Montreux / Fondation Heskem, Vaduz / M. Georg Philip H., Leipzig / Hoffman-La Roche & Co, Bâle / Mme Marguerite J.-K., Lausanne / Mme Alice J., Pully / Canton du Jura / Mme Consuela K., Lausanne / Fondation Lardeco, Vaduz / Municipalité de Lausanne / Mme Marthe L., Lausanne / Ligue vaudoise contre le cancer, Lausanne / Mme Yvette L., Vevey / Mme Laura L., Espagne / M. Pierre Louis L., Lausanne / Succession Monique M., Lausanne / M. Karl Heinz M., Krienz / Mme Marie-Louise M., Corsier / Fondation Medic, Lausanne / Mme Odette M., Lausanne / M. Roland M., Cugy / Mme Lilianne M., Lausanne / Mme Louisa M., Lausanne / Mme Marthe M., Lausanne / Mme Denise Alice N., Neuchâtel / Nestlé SA, Vevey / Canton de Neuchâtel / Mme Marie-Louise P., Lausanne / M. Franz P., Coppet / Fondation Jacqueline Petit, Lausanne / Fondation de bienfaisance de la Banque Pictet & Cie, Carouge Ge / M. Pierre P., Estavayer-le-Lac / Mme Marthe P., Lutry / Mme Elisabeth P., Neyruz / Mme Louise Q., Renens / Mme Nina R., Pully / M. Georges R., Paris / M. Edouard-Marcel S., Lausanne / Mme Paulette S., Denens / M. et Mme S.-B., Sierre / Mme Georgette S., Genève / Mme Rosalie S., Montreux / Canton de St-Gall / Fondation Michel Tossizza, Lausanne / Mlle Suzanne-Marie T., Payerne / Canton du Valais / Fondation Charles Veillon, Lausanne / Mme Evelyne V., Lausanne / Mme Nina W., Lonay / Prof. Dr h.c. René W. (Castolin SA), St-Sulpice / Mme Gabriella Maria W., Genève / Mme Henriette W., Lausanne / Mme Mona W., Genève / Mme Gertrud Z., Münchenstein / M. Walther Willy Z., Montreux / Canton de Zurich

ENTRE CHF 50 000.— ET CHF 100 000.—

Treize dons anonymes / Mme Alice A., Moutier / Mme Yvette A., Vevey / Fondation Aiuto, Nyon / Mme Marie B., Pully / Canton de Bâle-Campagne / Mme Rachelle B., Montreux / M. Ernesto B., Genève / Mme Liliane B., Lausanne / Mme Germaine B.-R., Aubonne / M. Giovanni B., Lausanne / Centrale Suisse des Lettres de Gages, Berne / Mme Violette C., Lausanne / Mme Alice E. C., Orbe / M. Marcel C., Lausanne / Mme Teresa C.-R., Zurich / Mme Fernande C., Lausanne / Mme Martine D., Lausanne / M. Jean D., Bienne / Mme Raymonde D., Morges / Mme Fernande D.-A., Les Cullayes / Jules & Irène Ederer-Uehlinger Stiftung, Berne / Fondation Emouna / Ernst & Young, Lausanne / Mme Marie E.-B., Crans-près-Céligny / Fondation Alfred Fischer, Lausanne / Fabrique de Câbles Electriques, Cortaillod / Mme Arlette F., Vevey / Mme Josette F., Neuchâtel / Mme Dorothéa G., Lausanne / Mme Lidia G., Echallens / Mme Liliane G., Aubonne / Mme Claudine G., New York / Mme Renée H., Lausanne / Mme Marie Juliette Simone H., Genève / M. Jean-Charles H., Genève / Mme Margarete J., Lausanne / Prof. Gustave J., Zurich / Mme Marie-Louise J., Renens / La Suisse Assurances, Lausanne / Fondation Les Halliers, Le Mont-sur-Lausanne / Mme Hedwige Meinrada L.-G. / Krebsliga Wallis, Sieders / Mme Raymonde M., Lausanne / Mme Marianne M., Lausanne / M. Eugen M.-M., Kilchberg / Nouvelle Cassius Fondation, Vaduz / Mme Andrée P., Lausanne / Mme Madeleine P., Bulle / Mme Etienne Q. da F., Lausanne / Mme Gabrielle R., Aubonne / Mme Marianne R.-B.-J., Fleurier / Mme Anne-Marie S., Romanel / Tetra Laval International, Pully / Mme Anne-Marie U., La Chaux-de-Fonds / Mme Madeleine V., Les Paccots / Mme Corinne W., Lausanne / Succession Stella Z., Lausanne / M. Pierre Z., Lausanne



ENTRE CHF 5000.— ET CHF 50 000.—

Cinquante dons anonymes / Mme Marie A.-D., Lausanne / Action cancer des boulangers / M. Georges A., Colombier-sur-Morges / M. Emile A., Auvignier / Mme Jacqueline A., Lausanne / Albion House Ltd, Lausanne / Alcoa International SA, Lausanne / Dr Etienne A., Lausanne / André & Cie SA, Lausanne / Canton d'Appenzell Rhodes Extérieures / Association des Câbleries Suisses, Zurich / Mme Charlotte B., Prilly / Mme Yvonne Edmée B., Auvignier / Banque Vaudoise de Crédit, Lausanne / M. Aimé B., Boudry/NE / Mme Elisabeth B., Lausanne / M. Maurice B., Lutry / Baumgartner Papiers SA, Lausanne / Mme Fidela B., Clarens / Succession Marianne B., Yverdon / Mme Mireille B., Pully / Mme Jeanne B., Romanel / Fondation Bherma Vaduz, Neuchâtel / Mme Nicky B., Bulle / Mme Rosa B., Cossonay / Mme Emma B., Berne / Bobst & Fils SA, Lausanne / Mme Nicole B., Lausanne / Mme Clara B., Veytaux / Mme Reina B., Prilly / Boillat SA, Reconvillier / M. Ulysse B., Lully / M. Bernard B., Bournens / Mme Odile B., Lens / Borel & Barbey, Genève / Mlles Alice et Hélène B., Lausanne / Brauchli SA, Lausanne / Mme Lucie B., La Tour-de-Peilz / Entreprise Paul Bucher, Bâle / Mme Dorothee B., La Chaux-de-Fonds / M. Louis B., Pully / Caisse d'Epargne du District de Cossonay / M. Stefan C., St-Légier / Mme Anne-Marie C., Lausanne / Mme Eveline C., Ecublens / M. François C., Meggen / M. Jean C., Berne / Mme Nelly C.-B., Prilly / M. Albert B., Lausanne / M. Frédy C., Prilly / «Comeback» des motards, Lausanne / Copycolor SA, Renens / Mlle Juliette C., Lausanne / Couvent de Sainte Ursule, Sion / M. Ernest C., Villeneuve / M. et Mme Ernest D., Echichens-sur-Morges / Mlle Simone de M. d'A., Lausanne / Delta Securities, Guernsey / Mme Yolande de M., Epalinges / Mme Aïda de P. M., Lona / Régie De Rham, Lausanne / Mme Lily D., Lausanne / Monsieur Xavier D., United Kingdom / Mme Ariane D., Genève / Mme Livia D., Montreux / M. Constant D., Lausanne / M. Emile D., Châtel-St-Denis / Mme Alice D., Lausanne / Schweizerische Stiftung für den Doron-Preis, Zug / Mlle Floriane du B., Les Ponts-de-Martel / DuBois Invest LLC, Sierre / Edouard Dubied & Cie, Neuchâtel / M. Jean D. / M. Albert D., Vevey / M. Armand D., Penthalaz / M. Gian Andrea D., Epalinges / Ebauches SA, Neuchâtel / Ecole Hotelière de Lausanne / Mme Marie E., Vevey / M. Roger E., Vevey / Fondation Empiris, Zurich / Municipalité d'Epalinges / Etablissement cantonal d'assurances, Pully / Fabrique d'Assortiments Réunis, Le Locle / Fabrique de Câbles de Brugg / Mme Francisca F., Lausanne / M. Ruedi F., Gümligen / M. Pierre F., Romont / M. Jules F., Payerne / FPH (Fondation pour le Progrès de l'homme), Lausanne / Mme Janine F., Yverdon / Mme Jacqueline F.-G., Lausanne / Galenica SA, Berne / Mme Genifer G., La Tour-de-Peilz / M. Mario G., Stäfa / Mlle Germaine Marie G., La Tour-de-Peilz / Mme et M. Caroline et Patrice G., St-Sulpice / M. Roger G., Lonay / Canton de Glaris / Golay-Buchel & Cie, Lausanne / Mme Violette G., Lausanne / M. Johannes G., Lausanne / Grande Kermesse de la jeunesse pour la lutte contre le cancer, Genève / Mme Hilda G., Morges / M. Daniel G. / M. François G., Lausanne / M. Gérard H., Les Diablerets / Fonds Louise Helfferich, Lausanne / M. Gustav H.-M., Schaffhouse / Sources Minérales Henniez / Mme Violette H., La Tour-de-Peilz / Mlle Marguerite H., Lausanne / Mme Yvette H., Lausanne / M. Ernst H., Bienne / Mme Marylène P., Lausanne / Mme J. H., Genève / Mme Claire-Marguerite H., Genève / M. Heinz I., Lausanne / Imprimeries Réunies SA, Lausanne / Ingeni SA, Lausanne / Integra Biosciences AG, Wallisellen / Interfood SA, Lausanne / Mme Ginette I., Pully / M. Olivier J. G., Lausanne / Mme Joséphine J., Sierre / Mme Germaine J., Renens / M. Hermann J., Ste-Croix / Fondation Juchum, Lausanne / Mme Elizabeth J., Montreux / Mme Suzanne J., France / Mme Betty K., Genève / Fondation Idryma Georges Katingo Lemos, Lausanne / Mme Alice K., Grandvaux / Mme Rose K., Crans-près-Céligny / Kodak SA, Lausanne / La Bâloise Assurances, Bâle / La Boutique d'Occasions, Lausanne / La Genevoise Assurances, Genève / M. Charles-Edouard L., Glion / M. et Mme L.-S., Lausanne / M. Roger L., Lausanne / Mme Sandra L.T., Lausanne / Mme Alice L., Payerne / Leclanché SA, Yverdon / Lemo SA, Ecublens / M. Jean- Pierre L., Bournens / Mme Connie E.F. L., Zurich / Ligue genevoise contre le cancer, Genève / Ligue tessinoise contre le cancer,

Locarno / Lo-Holding Lausanne-Ouchy SA, Lausanne / Mme Marcelle L.-H., Montreux / Mme Emilie L.-M., Lausanne / Mme Jane L., Lausanne / M. Hans L.-B., Hasle b. Burgdorf / M. Bertrand M., Genève / Mme Patricia M., Bâle / M. J.-M. M., Lausanne / Mme Rachel M., Vevey / Mme Alice M., Château d'Oex / Mme Francis M., Lausanne / Mme Marie-Claire M., Lausanne / Fondation Ernest Matthey, Pully / M. Pierre M., Lausanne / Mme Viviane M., Corseaux / Metalwerke AG, Dornach / M. Roland M., Grandvaux / Mme Marthe M.-M., Montreux / Mme Léonie M., Lausanne / Fédération des Coopératives Migros, Zurich / M. François M., Lausanne / Mme Suzanne M., Renens / Mme Nelly M., Rossinière / Mme Charlotte M., Chavornay / Mme Angela N.-W., Berne / Mme Monique N., Vandoeuvres / Nutresco SA, Penthalaz / Fondation ORFEO, Vaduz / Mme Marie O.-C., Lausanne / M. Daniel O., Villars-sous-Yens / Payot SA, Lausanne / M. Georges P., Morges / M. Jean P., Lausanne / M. René P., Lausanne / Succession Violette P., Lausanne / Philipps AG, Zurich / Dr Suzanne-Marie P.-R., Lausanne / Mme Ida P., Olens-sur-Lucens / Mme Mireille P., Pully / Mme Rose-Marie P., St-Aubin-Sauges / M. Emile P., Oron / M. Jules Ernest P., Orbe / Mme Elyse P., Pully / The Pro Aremorica Trust / Publicitas SA, Lausanne / Mme Jeanne P., Fribourg / Ramelet SA, Lausanne / Mme Angèle R., Payerne / M. Hansueli R., Berne / M. Alfred R., Aubonne / Renault Finance SA, Lausanne / Rentenanstalt, Zurich / Retraites Populaires, Lausanne / Mme Alice R., Lausanne / Mme Anne R., Lausanne / MM. Alain & Jean-Daniel R., Berne / M. et Mme Hans & Hildegard R., Mettmenstetten / Montres Rolex SA, Genève / Rotary Club, Lausanne / Rütli Stiftung, Lucerne / Sagrave SA, Lausanne / M. et Mme David & Barbara S., Genève / Sandoz SA, Bâle / Mme Jeanne S., La Conversion-sur-Lutry / M. Carlo S., Montreux / M. G. A. S., Lausanne / Carrelages Sassi SA, Corminboeuf / Scheuchzer SA, Lausanne / M. Robert Charles S., Laupen / M. Paul-R. S., Lausanne / Mme Lucie S., Lausanne / Mme Clémence S., Lausanne / Mme Béatrice S., Pully / Mme Marguerite S., Lausanne / M. Olivier S., Rolle / Sipa SA, Prilly / Siemens-Albis AG, Zurich / Skilift Parsenn-Furka Klosters AG, Davos Platz / Fondation Sobrate, Lausanne / Société de couture, Savigny / Société de Réassurances, Zurich / Société des Chaux & Ciments de la Suisse Romande, Lausanne / Société Romande d'électricité, Clarens / Soroptimist International – Union Suisse, Grandvaux / M. et Mme Joseph S.-G., Laufen / Mme Marie S. / Commune de St-Sulpice / Mme Cécile S., St-Prex / Supra (SVRSM), Lausanne / En souvenir de Mme Marie-Jeanne S., Mont-sur-Rolle / Mme Suzanne S., Lausanne / Team Girard, Palézieux-Village / Mlle Jeanne T., Lausanne / M. Jean T., Ste-Croix / M. Albert T., St-Saphorin-sur-Morges / The Rose Charitable Trust, Royaume-Uni / Trophée Ago, Lonay / M. Georges T., Lausanne / M. Alain T., Bex / Mme Antoinette T., Nyon / Fondation Elisabetta et Jacques Tabord, Lausanne / Mme Anne-Marie U., La Chaux-de-Fonds / Canton d'Uri / Mlles Charlotte & Hildegard V., Davos / Mme Rosa V.-J., Lengnau / M. Benjamin V., Cully / Vaudoise Assurances, Lausanne / Mme Constance V., Le Mont-sur-Lausanne / Mme Cosette V., Givrins / Verrierie de St-Prex SA / 24 Heures Presse, Lausanne / Mme Paulette V., Auvignier / Mme Nelly-Henriette V., Villeneuve / Mme Andrea V.D., Monthey / Wander SA, Berne / Mme Emmy W., St-Sulpice / Mme Lyana Elizabeth W., Montreux / M. Jacques W., Lausanne / Mme Geneviève W., Le Mouret / Winterthur Assurances, Zurich / WnG, Lausanne / Zellinvest SA, Genève / Zyra SA, Nyon



Fondation ISREC

Rue du Bugnon 21 / CH-1001 Lausanne

Tél. +41 21 653 07 16 / Fax +41 21 652 69 33

info@isrec.ch / CCP 10-3224-9

www.isrec.ch

Impressum

Edition publication

Aylin Niederberger &

ftc Communication — relations publiques

Design **Alain Florey — Spirale Communication visuelle**

Crédits photos © **Ph. Pache pour la Fondation ISREC &**

Behnisch Architekten, droits réservés
